

SPECYFIKACJA ISTOTNYCH WARUNKÓW ZAMÓWIENIA
UDZIELANEGO PRZEZ NARODOWY FUNDUSZ ZDROWIA CENTRALA
ul. Grójecka 186 02-390 Warszawa

Postępowanie jest prowadzone w trybie przetargu nieograniczonego zgodnie z przepisami ustawy z dnia 29 stycznia 2004 r. Prawo zamówień publicznych (Dz.U. Nr 19, poz. 177 z późn. zm.), zwanej dalej ustawą.

1. OPIS PRZEDMIOTU ZAMÓWIENIA

1.1. Informacje ogólne

Zamawiającym jest: **Narodowy Fundusz Zdrowia Centrala w Warszawie przy ul. Grójeckiej 186.**

Przedmiotem zamówienia jest: **połączenie Wielkopolskiego Oddziału Wojewódzkiego NFZ w Poznaniu z delegaturami wysokowydajną siecią rozległą WAN**

Specyfikacja istotnych warunków niniejszego zamówienia określa:

- 1) opis przedmiotu zamówienia (rozdział 1),
- 2) opis procedury postępowania o udzielenie zamówienia (rozdział 2),
- 3) sposób przygotowania i warunki jakim mają odpowiadać oferty (rozdział 3),
- 4) zasady rozpatrywania, oceny ofert oraz wyboru oferty najkorzystniejszej (rozdział 4).

Do Specyfikacji załączono:

- 1) opis przedmiotu zamówienia (załącznik nr 1),
- 2) wzór umowy o wykonanie zamówienia (załącznik nr 2),
- 3) formularz oferty (załącznik nr 3),
- 4) formularz oświadczenia o spełnianiu warunków udziału w postępowaniu (załącznik nr 4),
- 5) formularz wykazu wykonanych zamówień (załącznik nr 5).

1.2. Określenie przedmiotu zamówienia

Przedmiotem zamówienia jest **połączenie Wielkopolskiego Oddziału Wojewódzkiego NFZ w Poznaniu z delegaturami wysokowydajną siecią rozległą WAN.**

Szczegółową charakterystykę zamówienia zawiera opis techniczny przedmiotu zamówienia (załącznik nr 1). Szczegółowy zakres praw i obowiązków związanych z realizacją zamówienia określa wzór umowy załączony do Specyfikacji (załącznik nr 2).

1.3. Termin realizacji zamówienia

Zamawiający wymaga, by instalacja i uruchomienie usługi nie przekroczyło 30 dni od daty podpisania umowy.

Zamawiający wymaga, by usługa utrzymania połączenia była realizowana **w okresie 24 miesięcy od daty uruchomienia usługi. Uruchomienie usługi zostanie potwierdzone protokołem odbioru.**

1.4. Termin płatności

Należne Wykonawcy wynagrodzenie z tytułu realizacji zamówienia będzie regulowane w terminie 14 dni od daty otrzymania przez Zamawiającego prawidłowo wystawionej faktury za odebrany przedmiot zamówienia.

1.5. Warunki gwarancji

Zamawiający wymaga, by całość realizowanego przedsięwzięcia musi zostać objęta jedną gwarancją świadczonej usług SLA zgodnie z wymaganiami określonymi opis techniczny przedmiotu zamówienia (załącznik nr 1).

1.6. Podmioty uprawnione do składania ofert

Wykonawcą może być osoba fizyczna, osoba prawna albo jednostka organizacyjna nieposiadająca osobowości prawnej, która ubiega się o udzielenie zamówienia publicznego, złożyła ofertę.

Wykonawcy mogą wspólnie ubiegać się o udzielenie zamówienia. W takim przypadku wykonawcy ustanawiają pełnomocnika do reprezentowania ich w postępowaniu o udzielenie zamówienia albo reprezentowania w postępowaniu i zawarcia umowy w sprawie zamówienia publicznego.

Jeżeli oferta wykonawców, którzy wspólnie ubiegają się o udzielenie zamówienia została wybrana, Zamawiający może żądać przed zawarciem umowy w sprawie zamówienia publicznego, umowy regulującej współpracę tych wykonawców.

Wykonawcy wspólnie ubiegający się o udzielenie zamówienia ponoszą solidarną odpowiedzialność za wykonanie umowy i wniesienie zabezpieczenia należytego wykonania umowy.

2. PROCEDURA POSTĘPOWANIA O UDZIELENIE ZAMÓWIENIA

2.1. Informacje ogólne

Postępowanie jest prowadzone w trybie przetargu nieograniczonego zgodnie z przepisami ustawy. Postępowanie o udzielenie zamówienia prowadzi się w języku polskim.

Ogłoszenie o zamówieniu zostało przekazane Prezesowi Urzędu Zamówień Publicznych w dniu 19.10.2006 r. oraz wywieszane na tablicy ogłoszeń w Narodowym Funduszu Zdrowia w Warszawie przy ul. Grójeckiej 186, zamieszczone na stronie internetowej Narodowego Funduszu Zdrowia – www.nfz.gov.pl w dniu 19.10.2006 r.

2.2. Sposób porozumiewania się z Wykonawcami oraz przekazywania oświadczeń i dokumentów oraz osoby uprawnione do porozumiewania się z Wykonawcami.

2.2.1. Sposób uzyskania specyfikacji

W celu otrzymania specyfikacji należy pobrać ją ze strony internetowej Zamawiającego www.nfz.gov.pl lub zgłosić się osobiście na ul. Grójecką 186 w Warszawie, piętro II pok. 2.48 bądź złożyć wniosek do Zamawiającego na adres: Centrala Narodowego Funduszu Zdrowia, ul. Grójecka 186, 02-390 Warszawa, fax 0 22 572-63-05, nie później niż przed upływem terminu do składania ofert Zamawiający przekazuje nieodpłatnie specyfikację do rąk przedstawiciela wnioskodawcy lub niezwłocznie przysyła na wskazany adres, nie później niż w ciągu 5 dni od dnia otrzymania wniosku o jej przekazanie.

2.2.2. Sposób porozumiewania się z wykonawcami oraz przekazywania oświadczeń i dokumentów

Oświadczenia, wnioski, zawiadomienia oraz informacje zamawiający i wykonawcy przekazują pisemnie. Oświadczenia, wnioski, zawiadomienia oraz informacje przekazane za pomocą teleksu, telefax lub drogą elektroniczną uważa się za złożone w terminie, jeżeli ich treść dotarła do adresata przed upływem terminu i została niezwłocznie potwierdzona pisemnie.

2.2.3. Osoby uprawnione do porozumiewania się z Wykonawcami

Uprawnionymi do porozumiewania się z Wykonawcami pracownikami Zamawiającego jest:

- **Zbigniew Johne** (Naczelnik) w budynku przy ul. Grójeckiej 186 w godz. 09:00-15:00, tel. 0-22 572-62-65.

Zamawiający zastrzega, że zgodnie z art. 8 ust. 3 ustawy nie może ujawnić: informacji stanowiących tajemnicę przedsiębiorstwa w rozumieniu przepisów o zwalczaniu nieuczciwej konkurencji, jeżeli Wykonawca, nie później niż w terminie składania ofert, zastrzegł, że nie mogą one być udostępniane. Wykonawca nie może zastrzec informacji, o których mowa w art. 86 ust. 4 ustawy.

2.3. Udzielanie pisemnych wyjaśnień oraz zmiany w treści specyfikacji

Zgodnie z art. 38 ustawy Zamawiający jest obowiązany niezwłocznie udzielić wyjaśnień treści specyfikacji istotnych warunków zamówienia, chyba że prośba o wyjaśnienie treści specyfikacji wpłynęła do Zamawiającego na mniej niż 6 dni przed terminem składania ofert. Treść zapytań wraz z wyjaśnieniami (bez ujawniania źródła zapytania) Zamawiający przekazuje wykonawcom, którym przekazał specyfikację i udostępnia na stronie internetowej.

Zamawiający nie przewiduje zwołania zebrania wykonawców w celu wyjaśnienia wątpliwości dotyczących treści specyfikacji.

Zamawiający zastrzega, że zgodnie z art. 38 ust. 4 ustawy w szczególnie uzasadnionych przypadkach może w każdym czasie przed upływem terminu składania ofert zmodyfikować treść specyfikacji. Dokonaną modyfikację Zamawiający przekazuje niezwłocznie wszystkim wykonawcom, którym przekazano specyfikację i zamieszcza na stronie internetowej.

2.4. Wadium

Zgodnie z art. 45 ustawy Wykonawca jest obowiązany wnieść na rzecz Zamawiającego **wadium** w wysokości: **10.000,00 zł** (słownie: dziesięć tysięcy zł)

Wadium musi obejmować cały okres związania ofertą.

Termin wniesienia wadium upływa **w dniu 06.11.2006 r. o godz. 10:00.**

Zamawiający przyjmuje wadium wnoszone w jednej lub kilku następujących formach: w pieniądzu, poręczeniach bankowych, gwarancjach bankowych, gwarancjach ubezpieczeniowych, poręczeniach udzielanych przez podmioty, o których mowa w art. 6b ust. 5 pkt 2 ustawy z dnia 9 listopada 2000 r. o utworzeniu Polskiej Agencji Rozwoju Przedsiębiorczości (Dz.U. Nr 109, poz. 1158 z późn. zm.). Dowodem wniesienia wadium będzie:

- 1) pokwitowanie przelewu kwoty pieniężnej na dobro rachunku Zamawiającego na konto bankowe **50 1130 1017 0020 0734 8625 7422**, potwierdzone faktycznym wpływem środków przed upływem terminu wnoszenia wadium,

- 2) dokument potwierdzający zobowiązanie do pokrycia wadium (wadium w formie niepieniężnej).

Wadium wnoszone w innej formie niż w pieniądzu, powinno zawierać bezwzględne i nieodwołalne zobowiązanie podmiotu udzielającego do wypłaty kwoty wadium w przypadkach wymienionych w art. 46 ust. 5 ustawy.

2.5. Zwrot oraz przepadek wadium przetargowego

Zamawiający niezwłocznie zwróci Wykonawcom wadium, jeżeli zajdzie jedna z poniższych przesłanek:

- 1) upływie terminu związania ofertą,
- 2) zawarto umowę w sprawie zamówienia publicznego i wniesiono zabezpieczenie należytego wykonania umowy,
- 3) Zamawiający unieważnił postępowanie o udzielenie zamówienia, a protesty zostały ostatecznie rozstrzygnięte lub upłynął termin do ich wnoszenia.

Zamawiający zwróci niezwłocznie wadium na wniosek Wykonawcy:

- 1) który wycofał ofertę przed upływem terminu składania ofert,
- 2) który został wykluczony z postępowania,
- 3) którego oferta została odrzucona.

Złożenie przez wykonawcę, którego oferta została odrzucona lub wykluczonego z postępowania, wniosku o zwrot wadium jest równoznaczne ze zrzeczeniem się przez wykonawcę prawa do wniesienia protestu

Zwrot wadium wniesionego w pieniądzu nastąpi wraz z odsetkami wynikającymi z umowy rachunku bankowego, na którym było ono przechowywane, pomniejszonymi o koszty prowadzenia rachunku bankowego oraz prowizji bankowej za przelew pieniędzy na rachunek bankowy wskazany przez wykonawcę.

Wadium wniesione w formie innej niż pieniężnej, zwracane jest bez odsetek.

Zgodnie z art. 46 ust. 5 ustawy, Zamawiający zatrzymuje wadium wraz z odsetkami, jeżeli Wykonawca, którego oferta została wybrana:

- 1) odmówił podpisania umowy w sprawie zamówienia publicznego na warunkach określonych w ofercie,
- 2) nie wniósł zabezpieczenia należytego wykonania umowy,
- 3) zawarcie umowy w sprawie zamówienia publicznego stało się niemożliwe z przyczyn leżących po stronie Wykonawcy.

2.6. Sposób składania ofert

Oferty należy składać w zamkniętych kopertach w Narodowym Funduszu Zdrowia Centrala w Warszawie, przy ul. Grójeckiej 186 II piętro pok.2.48. **do dnia 06.11.2006 r. do godz. 10:00.**

Sporządzoną ofertę należy opakować w kopertę oznaczoną dokładną nazwą i adresem oferenta oraz napisem „Połączenie Wielkopolskiego Oddziału Wojewódzkiego NFZ w Poznaniu z delegaturami wysokowydajną siecią rozległą WAN. PRZETARG W DNIU 06.11.2006 r.”

Złożona oferta zostanie zarejestrowana w ten sposób, że osoba przyjmująca oznaczy kopertę kolejnym numerem oraz odnotuje datę i dokładny czas wpływu. Na żądanie wykonawcy zostanie wydany dowód wpływu oferty, zawierający odcisk pieczęci organizatora przetargu, nazwisko i imię osoby przyjmującej, oznaczenie przetargu oraz datę i dokładny czas wpływu.

Zamawiający zastrzega, że wyłączne ryzyko nieterminowego dostarczenia oferty oraz pomyłkowego otwarcia wskutek nienależytego oznaczenia koperty ponosi Wykonawca.

Oferty złożone po terminie Zamawiający zwraca bez otwierania po upływie terminu przewidzianego na wniesienie protestu.

Zgłoszenia i pisma przesyłane faxem nie będą traktowane jako oferty.

Zmiana treści złożonej oferty jest możliwa tylko przed upływem terminu do składania ofert.

W treści oferty zmieniającej można zamieścić uzupełniające informacje o zmianach w ofercie pierwotnej. Składanie ofert zmieniających podlega tym samym zasadom co składanie ofert pierwotnych, przy czym kopertę należy dodatkowo oznaczyć napisem „ZMIANA OFERTY”.

Warunkiem skuteczności wycofania oferty będzie dostarczenie do miejsca składania ofert pisemnego oświadczenia wykonawcy przed upływem terminu do składania ofert.

Jeżeli oferta zawiera informacje stanowiące tajemnicę przedsiębiorstwa w rozumieniu przepisów o zwalczaniu nieuczciwej konkurencji powinny one być umieszczone w osobnej wewnętrznej kopercie zatytułowanej „**Połączenie Wielkopolskiego Oddziału Wojewódzkiego NFZ w Poznaniu z delegaturami wysokowydajną siecią rozległą WAN. Tajemnica przedsiębiorstwa**”.

Przez tajemnicę przedsiębiorstwa rozumie się nie ujawnione do wiadomości publicznej informacje techniczne, technologiczne, organizacyjne przedsiębiorstwa lub inne informacje posiadające wartość gospodarczą, co do których przedsiębiorca podjął niezbędne działania w celu zachowania ich poufności. Wykonawca nie może zastrzec swojej nazwy (firmy) oraz adresu, a także informacji dotyczących ceny, terminu wykonania zamówienia, okresu gwarancji i warunków płatności zawartych w ofertach.

2.7. Termin związania ofertą

Wykonawca jest związany treścią oferty przez okres 30 dni. Bieg terminu związania ofertą rozpoczyna się wraz z upływem terminu składania ofert.

W uzasadnionych przypadkach na co najmniej 7 dni przed upływem terminu związania ofertą Zamawiający może tylko raz zwrócić się do Wykonawców o wyrażenie zgody na przedłużenie tego terminu o oznaczony okres, nie dłuższy jednak niż 60 dni.

Odmowa wyrażenia zgody, nie powoduje utraty wadium.

Zgoda Wykonawcy na przedłużenie okresu związania ofertą jest dopuszczalna tylko z jednoczesnym przedłużeniem okresu ważności wadium albo, jeżeli nie jest to możliwe, z wniesieniem nowego wadium na przedłużony okres związania ofertą.

2.8. Otwarcie ofert

Z zawartością ofert nie można zapoznać się przed upływem terminu otwarcia ofert.

Otwarcie ofert odbędzie się **w dniu 06.11.2006. r. o godz. 10:30** w Narodowym Funduszu Zdrowia w Warszawie przy ul. Grójeckiej 186, pok. 2.48.

Bezpośrednio przed otwarciem ofert Zamawiający podaje kwotę, jaką zamierza przeznaczyć na sfinansowanie zamówienia.

Otwarcie ofert jest jawne.

Polegać będzie ono na otwarciu złożonych ofert, podaniu nazwy (firmy) i adresu wykonawców informacji dotyczących ceny, terminu wykonania zamówienia, okresu gwarancji i warunków płatności zawartych w ofertach.

Informacje te zostaną odnotowane w protokole postępowania. Czynności tych dokonają członkowie komisji przetargowej.

W przypadku, gdy Wykonawca nie był obecny przy otwarciu ofert, na jego wniosek, Zamawiający prześle mu informacje podawane podczas otwarcia ofert.

Po zakończeniu otwarcia ofert Komisja bez udziału innych osób przystępuje do badania ofert.

2.9. Informacja o trybie rozpatrywania ofert

Zamawiający wykluczy z postępowania wykonawców, o których mowa w art. 24 ustawy.

Zgodnie z art. 87 ust. 1 ustawy, w toku badania i oceny ofert Zamawiający może żądać od wykonawców wyjaśnień dotyczących treści złożonych przez nich ofert. Nie jest dopuszczalne prowadzenie negocjacji pomiędzy Zamawiającym a wykonawcą dotyczących złożonej oferty oraz z zastrzeżeniem art. 87 ust. 2 ustawy dokonywanie jakichkolwiek zmiany w jej treści

Zgodnie z art. 87 ust. 2 ustawy oczywiste omyłki pisarskie oraz omyłki rachunkowe w obliczeniu ceny zostaną poprawione przez Zamawiającego, o czym niezwłocznie zawiadomieni zostaną wszyscy wykonawcy, którzy złożyli ofertę.

Zamawiający w celu ustalenia, czy oferta zawiera rażąco niską cenę w stosunku do przedmiotu zamówienia zwraca się w formie pisemnej do wykonawcy o udzielenie w określonym terminie wyjaśnień dotyczących elementów oferty mających wpływ na wysokość ceny.

Zamawiający, oceniając wyjaśnienia, bierze pod uwagę obiektywne czynniki, w szczególności oszczędność metody wykonania zamówienia, wybrane rozwiązania techniczne, wyjątkowo sprzyjające warunki wykonywania zamówienia dostępne dla wykonawcy, oryginalność projektu wykonawcy oraz wpływ pomocy publicznej udzielonej na podstawie odrębnych przepisów.

Zamawiający odrzuca ofertę wykonawcy, który nie złożył wyjaśnień lub jeżeli dokonana ocena wyjaśnień wraz z dostarczonymi dowodami potwierdza, że oferta zawiera rażąco niską cenę w stosunku do przedmiotu zamówienia.

Zamawiający wzywa wykonawców, którzy w określonym terminie nie złożyli oświadczeń i dokumentów potwierdzających spełnianie warunków udziału w postępowaniu lub którzy złożyli dokumenty zawierające błędy, do ich uzupełnienia w wyznaczonym terminie, chyba że mimo ich uzupełnienia konieczne byłoby unieważnienie postępowania. Zamawiający wzywa także, w wyznaczonym przez siebie terminie, do złożenia wyjaśnień dotyczących oświadczeń i dokumentów, o których mowa w art. 25 ust. 1.

Zamawiający odrzuca oferty, w przypadku zaistnienia przesłanek, o których mowa w art. 89 ust. 1 ustawy

Oferty ważne, podlegają ocenie według kryterium określonego w Specyfikacji.

Ponadto Zamawiający badać będzie, czy nie zachodzą przesłanki do unieważnienia postępowania z przyczyn określonych w art. 93 ust. 1 ustawy.

2.10. Środki ochrony prawnej przysługujące wykonawcy w toku postępowania o udzielenie zamówienia

Postępowanie niniejsze podlega środkom ochrony prawnej przewidzianym w myśl art. 179-198 ustawy.

Wobec treści ogłoszenia o zamówieniu, czynności podjętych przez Zamawiającego w toku postępowania oraz w przypadku zaniechania przez Zamawiającego czynności, do której jest obowiązany na podstawie ustawy, wykonawca może wnieść protest do Zamawiającego.

Termin wniesienia protestu określa art. 180 ust. 2 i 3 ustawy.

Protest uważa się za wniesiony z chwilą, gdy dotarł on do Zamawiającego w taki sposób, że mógł zapoznać się z jego treścią.

Wniesienie protestu jest dopuszczalne tylko przed zawarciem umowy. Zamawiający odrzuci protest wniesiony po terminie, wniesiony przez podmiot nieuprawniony lub protest niedopuszczalny na podstawie art. 181 ust. 6 ustawy.

Do czasu ostatecznego rozstrzygnięcia protestu Zamawiający nie może zawrzeć umowy.

W przypadku wniesienia protestu po upływie terminu składania ofert bieg terminu związania ofertą ulega zawieszeniu do czasu ostatecznego rozstrzygnięcia protestu. O zawieszeniu biegu terminu związania ofertą Zamawiający informuje niezwłocznie wykonawców, którzy złożyli oferty. Kopię wniesionego protestu zamawiający niezwłocznie przekazuje wykonawcom uczestniczącym w postępowaniu o udzielenie zamówienia, a jeżeli protest dotyczy treści ogłoszenia lub postanowień specyfikacji zamieszcza ją również na stronie internetowej, na której jest udostępniana specyfikacja, wzywając wykonawców do wzięcia udziału w postępowaniu toczącym się w wyniku wniesienia protestu. Uczestnikami postępowania toczącego się w wyniku wniesienia protestu stają się wykonawcy, którzy mają interes prawny w tym, aby protest został rozstrzygnięty na korzyść jednej ze stron, i którzy przystąpili do postępowania w terminach określonych w art. 181 ust. 4 ustawy.

Zamawiający rozstrzyga protest w terminach określonych w art. 183 ust. 1 i 2 ustawy. Brak rozstrzygnięcia protestu w terminach, o których mowa w art. 183 ust. 1 i 2 uznaje się za jego oddalenie. Rozstrzygnięcie protestu wraz z uzasadnieniem Zamawiający przekazuje jednocześnie podmiotowi, który wniósł protest, oraz wykonawcom, którzy przystąpili do postępowania toczącego się w wyniku wniesienia protestu, a jeżeli protest dotyczy treści ogłoszenia lub postanowień specyfikacji istotnych warunków zamówienia oraz zamieszcza również na stronie internetowej.

W przypadku uwzględnienia protestu Zamawiający powtarza oprotestowaną czynność lub dokonuje czynności bezprawnie zaniechanej. O powtórzeniu lub dokonaniu czynności zamawiający informuje niezwłocznie wszystkich wykonawców.

2.11 Zawiadomienie o wyborze oferty i powiadomienie o nim uczestników postępowania

1. Niezwłocznie po wyborze najkorzystniejszej oferty zamawiający zawiadamia wykonawców, którzy złożyli oferty, o:
 - 1) wyborze najkorzystniejszej oferty, podając nazwę (firmę) i adres wykonawcy, którego ofertę wybrano, i uzasadnienie jej wyboru,
 - 2) wykonawcach, których oferty zostały odrzucone, podając uzasadnienie faktyczne i prawne,
 - 3) wykonawcach, którzy zostali wykluczeni z postępowania o udzielenie zamówienia, podając uzasadnienie faktyczne i prawne.
2. Niezwłocznie po wyborze najkorzystniejszej oferty zamawiający zamieszcza informacje o wyborze najkorzystniejszej oferty, podając nazwę (firmę) i adres wykonawcy, którego ofertę wybrano, uzasadnienie jej wyboru, również na stronie internetowej oraz w miejscu publicznie dostępnym w swojej siedzibie.

2.12. Zabezpieczenie należytego wykonania umowy

Wykonawca jest zobowiązany do wniesienia zabezpieczenia należytego wykonania umowy na sumę stanowiącą **5 %** ceny łącznej /brutto/ podanej w ofercie.

Dopuszczalne są następujące formy zabezpieczenia:

- 1) w postaci pieniężnej wpłacane przelewem na rachunek bankowy Zamawiającego **50 1130 1017 0020 0734 8625 7422**,
- 2) w postaci niepieniężnej tj. mogą nim być: poręczenia bankowe, gwarancje bankowe, gwarancje ubezpieczeniowe, poręczenia udzielane przez podmioty, o których mowa w art. 6b ust. 5 pkt 2 ustawy z dnia 9 listopada 2000 r. o utworzeniu Polskiej Agencji Rozwoju Przedsiębiorczości .

Zabezpieczenie może być wnoszone według wyboru Wykonawcy w jednej lub kilku formach.

Kwoty pieniężne wpłacone tytułem zabezpieczenia Zamawiający przechowuje na oprocentowanym rachunku bankowym.

Zamawiający zwraca zabezpieczenie wniesione w pieniądzu z odsetkami wynikającymi z umowy rachunku bankowego, na którym było ono przechowywane, pomniejszonymi o koszty prowadzenia tego rachunku oraz prowizji bankowej za przelew pieniędzy na rachunek bankowy Wykonawcy.

Wykonawca jest obowiązany wnieść całość zabezpieczenia **najpóźniej w dniu podpisania umowy**. Zwrot zabezpieczenia nastąpi na warunkach określonych w umowie. Wadium wniesione w pieniądzu przez wykonawcę , którego oferta została wybrana, za zgodą tego Wykonawcy zaliczane jest przez Zamawiającego na poczet zabezpieczenia należytego wykonania umowy. W trakcie realizacji umowy Wykonawca może dokonać zmiany zabezpieczenia, na jedną lub kilka form, o których mowa w pkt 1 i 2. Zmiana formy zabezpieczenia jest dokonywana z zachowaniem ciągłości zabezpieczenia i bez zmniejszenia jego wysokości

2.13 Tryb zawarcia umowy

Treść umowy o realizację zamówienia zostanie ustalona zgodnie z treścią wybranej oferty i załączonego do specyfikacji wzoru umowy.

Zamawiający zawrze umowę w terminie nie krótszym niż 7 dni od dnia przekazania zawiadomienia o wyborze oferty, nie później jednak niż przed upływem terminu związania ofertą.

3. SPOSÓB PRZYGOTOWANIA OFERTY I WARUNKI WYMAGANE W STOSUNKU DO OFERTY

3.1. Ogólne warunki wymagane w stosunku do oferty

1. Każdy Wykonawca może złożyć jedną ofertę. Złożenie większej liczby ofert spowoduje odrzucenie wszystkich ofert złożonych przez danego wykonawcę.
2. Ofertę składa się pod rygorem nieważności w formie pisemnej. Zamawiający nie wyraża zgody na złożenie oferty w postaci elektronicznej.
3. Treść oferty musi odpowiadać treści specyfikacji.
4. Ofertę sporządza się w języku polskim.
5. Zaleca się, aby oferta wraz z załączonymi do oferty oświadczeniami i dokumentami była zszyta lub spięta (np. zbindowana) i posiadała ponumerowane strony.
6. Oferta winna być sporządzona zgodnie z treścią formularza oferty załączonego do specyfikacji. Wykonawca może złożyć ofertę na własnych formularzach, których treść musi być zgodna z formularzami załączonymi do specyfikacji.
7. Nie jest dopuszczalne składanie ofert wariantowych. Nie jest dopuszczalne składanie ofert częściowych.

8. Ofertę (wypełniony formularz oferty wraz z wymaganymi przez SIWZ oświadczeniami) muszą podpisać osoby uprawnione, które zgodnie z obowiązującymi przepisami prawa oraz treścią załączonego odpisu z właściwego rejestru lub ewidencji mogą skutecznie składać oświadczenia woli w imieniu wykonawcy. Ofertę podpisać może pełnomocnik wykonawcy, jeżeli do oferty zostanie załączone pełnomocnictwo do podejmowania określonych czynności, wynikających z ustawy Prawo zamówień publicznych, w postępowaniach o udzielenie zamówień publicznych, w których bierze udział wykonawca, albo szczególne dotyczące niniejszego postępowania. **DOKUMENT PEŁNOMOCNICTWA MUSI BYĆ ZŁOŻONY W ORYGINALE LUB POŚWIADCZONEJ NOTARIALNIE ZA ZGODNOŚĆ Z ORYGINAŁEM KOPII.**
- Podpisy złożone przez Wykonawcę powinny być opatrzone czytelnym imieniem i nazwiskiem lub pieczęcią imienną.**
9. Wykonawcy występujący wspólnie (np. konsorcjum, spółka cywilna) muszą ustanowić pełnomocnika do reprezentowania ich w postępowaniu albo pełnomocnika do reprezentowania ich w postępowaniu i do zawarcia umowy w sprawie przedmiotowego zamówienia publicznego. Fakt ustanowienia pełnomocnika musi wynikać z załączonych do oferty dokumentów (np. pełnomocnictwa). Wypełniając formularz oferty, jak również inne dokumenty powołując się na wykonawcę, w miejscu np. nazwa i adres wykonawcy, należy wpisać dane dotyczące wszystkich wykonawców składających ofertę wspólną.
10. Dla zapewnienia czytelności oferta powinna zostać wypełniona drukiem maszynowym, lub czytelnym pismem ręcznym (długopisem lub nieścieralnym atramentem), oferta może mieć także postać wydruku komputerowego.
11. Poprawki muszą być parafowane przez osobę, która podpisała ofertę.
12. **Załączone do oferty dokumenty** muszą być przedłożone w formie oryginałów, bądź kserokopii poświadczonych „za zgodność z oryginałem” przez wykonawcę na każdej zapisanej stronie kserowanego dokumentu. Poświadczenie „za zgodność z oryginałem” musi zostać sporządzone przez osoby uprawnione, które zgodnie z obowiązującymi przepisami prawa oraz treścią załączonego odpisu z właściwego rejestru, ewidencji lub pełnomocnictwa mogą skutecznie składać oświadczenia woli w imieniu wykonawcy. **Podpisy złożone przez Wykonawcę powinny być opatrzone czytelnym imieniem i nazwiskiem lub pieczęcią imienną.** Uznaje się, że pełnomocnictwo do podpisania oferty obejmuje pełnomocnictwo do poświadczenia za zgodność z oryginałem kopii dokumentów załączanych do oferty. Zamawiający może żądać przedstawienia oryginału lub notarialnie poświadczonej kopii wyłącznie wtedy, gdy złożona przez wykonawcę kopia dokumentu jest nieczytelna lub budzi wątpliwości co do jej prawdziwości.
13. Dokumenty sporządzone w języku obcym muszą być złożone z tłumaczeniem na język polski poświadczonym przez wykonawcę.
14. Jeżeli wykonawca ma siedzibę lub miejsce zamieszkania poza terytorium Rzeczypospolitej Polskiej zamiast dokumentu, o których mowa w pkt 3.4.2.; 3.4.3.; 3.4.5. składa dokument lub dokumenty wystawione w kraju, w którym ma siedzibę lub miejsce zamieszkania potwierdzające odpowiednio, że:
- 1) nie otwarto jego likwidacji ani nie ogłoszono upadłości;
 - 2) nie zalega z uiszczaniem podatków opłat lub składek na ubezpieczenie społeczne lub zdrowotne albo, że uzyskał przewidziane prawem zwolnienie, odroczenie lub rozłożenie na raty zaległych płatności lub wstrzymanie w całości wykonania decyzji właściwego organu
 - 3) nie orzeczono wobec niego zakazu ubiegania się o zamówienie;
15. Jeżeli wykonawca ma siedzibę lub miejsce zamieszkania poza terytorium Rzeczypospolitej Polskiej zamiast dokumentu, o których mowa w pkt 3.4.4. składa zaświadczenie właściwego organu sądowego lub administracyjnego kraju pochodzenia albo zamieszkania osoby, której dokumenty dotyczą, w zakresie określonym w art. 24 ust. 1 pkt 4-8 ustawy.
16. Jeżeli w kraju pochodzenia osoby lub w kraju, w którym wykonawca ma siedzibę lub miejsce zamieszkania, nie wydaje się dokumentów, o których mowa pkt 14 pppkt 1) - 3) oraz pkt 15, zastępuje się je dokumentem zawierającym oświadczenie złożone przed notariuszem, właściwym organem sądowym, administracyjnym albo organem samorządu zawodowego lub gospodarczego kraju, w którym wykonawca ma siedzibę lub miejsce zamieszkania.
17. Wszystkie składane dokumenty winny być aktualne, tj. odzwierciedlać stan faktyczny potwierdzanych w nich okoliczności. Aktualność dokumentu ustalana będzie zgodnie z celem oraz datą wystawienia.

3.2. Warunki wymagane w stosunku do treści formularza oferty

Wykonawca winien sporządzić ofertę zgodnie z treścią formularza załączonego do specyfikacji.

3.2.1. Oświadczenie o oferowanej cenie

Cena oferty powinna zostać przedstawiona jako opłata:

- 1) łączną cenę za realizację całości zamówienia w okresie obowiązywania umowy (24 miesiące),
- 2) miesięczną cenę za świadczenie usługi.

Zamawiający wymaga, by oferowane ceny zostały przedstawione w PLN w rozbiciu na: cenę netto, podatek od towarów i usług (VAT) oraz cenę brutto.

Jako podstawę do oceny ofert Zamawiający przyjmuje łączną cenę brutto za realizację zamówienia, która w toku postępowania nie może ulec zmianie. Wszystkie ceny powinny zawierać w sobie ewentualne upusty proponowane przez Wykonawcę (nie dopuszczalne są żadne negocjacje cenowe).

Wszelkie rozliczenia między Zamawiającym a Wykonawcą będą prowadzone w PLN.

3.2.2. Oświadczenie o akceptacji terminu realizacji zamówienia

Wykonawca jest obowiązany zaakceptować termin realizacji zamówienia określony w pkt 1.3. Specyfikacji

3.2.3. Oświadczenie o akceptacji warunków płatności

Zamawiający wymaga, by Wykonawca zaakceptował przedstawione przez Zamawiającego warunki płatności z tytułu realizacji umowy.

3.2.4. Oświadczenie o akceptacji wymagań technicznych określających przedmiot zamówienia

Wykonawca jest obowiązany zaakceptować przedstawione przez Zamawiającego wymagania techniczne przedmiotu zamówienia w zakresie składanej oferty. Wymagania techniczne przedmiotu zamówienia określono w opisie technicznym przedmiotu zamówienia stanowiącym załącznik nr 1 do Specyfikacji.

3.2.5. Oświadczenie o akceptacji gwarancji dotyczącej gwarancji jakości usługi tzw. SLA – Service Level Agreement

Zamawiający wymaga, by całe realizowane przedsięwzięcie zostało objęte gwarancją jakości usługi tzw.

SLA. Szczegółowe wymagania dot. gwarancji SLA określono w opisie technicznym przedmiotu zamówienia stanowiącym załącznik nr 1 do Specyfikacji.

3.2.6. Oświadczenie o posiadaniu zezwoleń i umów, na podstawie których Wykonawca otrzymał prawo do wybudowania węzłów, do których zostaną podłączone lokalizacje NFZ i świadczenia w nich usług telekomunikacyjnych.

Wykonawca zobowiązany jest do złożenia oświadczenia, iż posiada zezwolenia i umowy, na podstawie których Wykonawca otrzymał prawo do wybudowania węzłów, do których zostaną podłączone lokalizacje NFZ i świadczenia w nich usług telekomunikacyjnych.

3.2.7. Oświadczenie o akceptacji przedstawionych przez Zamawiającego warunków istotnych postanowień umowy

Wykonawca jest obowiązany zaakceptować przedstawione przez Zamawiającego warunki umowne realizacji zamówienia i zobowiązać się w przypadku wyboru jego oferty do zawarcia umowy na wymienionych warunkach w miejscu i terminie wyznaczonym przez Zamawiającego Treść warunków umownych określa wzór umowy załączony do specyfikacji.

3.2.8. Oświadczenie o wniesieniu przez wykonawcę wadium przetargowego

Dla ważności oferty niezbędne jest załączenie do oferty dowodu wniesienia wymaganego wadium przetargowego w dopuszczalnej specyfikacją formie. Zwrot wadium nastąpi automatycznie jeżeli Wykonawca określi numer zwrotny konta lub inny sposób zwrotu wadium w razie zaistnienia ku temu przesłanek.

3.2.9. Oświadczenie o dokumentach załączonych do oferty

Dla zachowania porządku dokumentów załączanych do oferty Wykonawca obowiązany jest o ich wskazanie w formularzu oferty. Będą to dokumenty przewidziane w pkt 3.4 specyfikacji.

3.3. Opis warunków udziału w postępowaniu oraz opis sposobu dokonywania oceny spełniania tych warunków

O udzielenie zamówienia mogą ubiegać się wykonawcy, którzy:

- spełniają warunki udziału w postępowaniu określone w art. 22 ust. 1 ustawy, tj:

- 1) posiadają uprawnienia do wykonywania określonej działalności lub czynności, jeżeli ustawy nakładają obowiązek posiadania takich uprawnień;
- 2) posiadają niezbędną wiedzę i doświadczenie do wykonania zamówienia tj. Wykonawca zobowiązany jest wykonać w ciągu trzech ostatnich lat, trzech instalacji w zakresie WAN charakteryzujących się następującymi cechami - więcej niż 5 węzłów danej instalacji przy szybkościach transmisji nie mniejszych niż 512Kbps każda o wartości przekraczającej 100.000,00 zł brutto w ciągu jednego roku;
- 3) nie podlegają wykluczeniu z postępowania o udzielenie zamówienia art. 24 ustawy.

- złożą oświadczenie o spełnianiu warunków udziału w postępowaniu zgodnie z załącznikiem do SIWZ,

W celu potwierdzenia, że Wykonawca posiada uprawnienia do wykonywania określonej działalności lub czynności oraz nie podlega wykluczeniu na podstawie art. 24 ustawy, winien przedstawić dokumenty wymienione w pkt 3.4. SIWZ.

Ocena spełniania w/w warunków dokonana zostanie zgodnie z formułą "spełnia-nie spełnia", w oparciu o informacje zawarte w dokumentach i oświadczeniach wyszczególnionych w SIWZ. Z treści załączonych dokumentów winno wynikać jednoznacznie, iż wymienione warunki wykonawca spełnił. Zamawiający wezwie Wykonawców, którzy w określonym terminie nie złożą oświadczeń i dokumentów potwierdzających spełnianie warunków udziału w postępowaniu lub którzy złożą dokumenty zawierające błędy, do ich uzupełnienia w wyznaczonym terminie chyba, że mimo ich uzupełnienia konieczne byłoby unieważnienie postępowania.

3.4. Wykaz oświadczeń i dokumentów, jakie mają dostarczyć wykonawcy w celu potwierdzenia spełniania warunków udziału w postępowaniu

W celu potwierdzenia spełniania warunków udziału w postępowaniu Wykonawca zobowiązany jest załączyć do oferty następujące oświadczenia i dokumenty :

3.4.1. Oświadczenie o spełnianiu warunków udziału w postępowaniu

Wykonawca jest obowiązany złożyć oświadczenie o spełnianiu warunków udziału w postępowaniu (zgodnie z załącznikiem nr 4).

W przypadku Wykonawców ubiegających się wspólnie o udzielenie zamówienia warunków opisany w art.22 ust 1 pkt 1 – 3 ustawy mogą spełniać łącznie wszyscy Wykonawcy.

W przypadku Wykonawców ubiegających się wspólnie o udzielenie zamówienia warunków opisany w art. 22 ust. 1 pkt 4 ustawy Pzp. musi spełniać odrębnie każdy z Wykonawców.

3.4.2. Dokument stwierdzający prowadzenie działalności gospodarczej

Dokumentem takim będzie aktualny odpis z właściwego rejestru albo aktualne zaświadczenie o wpisie do ewidencji działalności gospodarczej, jeżeli odrębne przepisy wymagają wpisu do rejestru lub zgłoszenia do ewidencji działalności gospodarczej, **wystawione nie wcześniej niż 6 miesięcy przed upływem terminu składania ofert.**

W przypadku składania oferty przez wykonawców wspólnie ubiegających się o udzielenie zamówienia, dokument musi być złożony przez każdego wykonawcę.

3.4.3. Informacja z Krajowego Rejestru Karnego w zakresie określonym w art. 24 ust. 1 pkt 4-8 ustawy

Dokumentem takim będzie aktualna (**wystawiona nie wcześniej niż 6 miesięcy przed upływem terminu składania ofert**) informacja z Krajowego Rejestru Karnego albo równoważne zaświadczenie właściwego organu sądowego lub administracyjnego kraju pochodzenia osoby w zakresie określonym w art. 24 ust. 1 pkt 4-8 ustawy.

Art. 24 ust. 1 pkt 4-8 ustawy prawo zamówień publicznych

„Art. 24. 1. Z postępowania o udzielenie zamówienia wyklucza się:

4) osoby fizyczne, które prawomocnie skazano za przestępstwo popełnione w związku z postępowaniem o udzielenie zamówienia, przestępstwo przekupstwa, przestępstwo przeciwko obrotowi gospodarczemu lub inne przestępstwo popełnione w celu osiągnięcia korzyści majątkowych;

5) spółki jawne, których wspólnika prawomocnie skazano za przestępstwo popełnione w związku z postępowaniem o udzielenie zamówienia, przestępstwo przekupstwa, przestępstwo przeciwko obrotowi gospodarczemu lub inne przestępstwo popełnione w celu osiągnięcia korzyści majątkowych;

6) spółki partnerskie, których partnera lub członka zarządu prawomocnie skazano za przestępstwo popełnione w związku z postępowaniem o udzielenie zamówienia, przestępstwo przekupstwa, przestępstwo przeciwko obrotowi gospodarczemu lub inne przestępstwo popełnione w celu osiągnięcia korzyści majątkowych;

7) spółki komandytowe oraz spółki komandytowo-akcyjne, których komplementariusza prawomocnie skazano za przestępstwo popełnione w związku z postępowaniem o udzielenie zamówienia, przestępstwo przekupstwa, przestępstwo przeciwko obrotowi gospodarczemu lub inne przestępstwo popełnione w celu osiągnięcia korzyści majątkowych;

8) osoby prawne, których urzędującego członka organu zarządzającego prawomocnie skazano za przestępstwo popełnione w związku z postępowaniem o udzielenie zamówienia, przestępstwo przekupstwa, przestępstwo przeciwko obrotowi gospodarczemu lub inne przestępstwo popełnione w celu osiągnięcia korzyści majątkowych”

Zamawiający wymaga złożenia od każdego z Wykonawców informacji w zakresie określonym w art. 24 ust. 1 pkt 4-8 ustawy prawo zamówień publicznych- „Informację o osobie z Krajowego Rejestru Karnego”

W przypadku składania oferty przez wykonawców wspólnie ubiegających się o udzielenie zamówienia, dokument musi być złożony przez każdego wykonawcę.

3.4.4. Informacji z Krajowego Rejestru Karnego w zakresie określonym w art. 24 ust. 1 pkt 9 ustawy

Dokumentem takim będzie aktualna (**wystawiona nie wcześniej niż 6 miesięcy przed upływem terminu składania ofert**) informacja z Krajowego Rejestru Karnego w zakresie określonym w art. 24 ust. 1 pkt 9 ustawy.

„Art. 24. 1. Z postępowania o udzielenie zamówienia wyklucza się:

9) podmioty zbiorowe, wobec których sąd orzekł zakaz ubiegania się o zamówienia, na podstawie przepisów o odpowiedzialności podmiotów zbiorowych za czyny zabronione pod groźbą kary”

Przepisy o odpowiedzialności podmiotów zbiorowych za czyny zabronione pod groźbą kary – ustawa z dnia 28 października 2002 r. o odpowiedzialności podmiotów zbiorowych za czyny zabronione pod groźbą kary /Dz.U z 27 listopada 2002 r. Nr 197, poz. 1661 z późn. zm./

Jeżeli Wykonawca jest podmiotem zbiorowym w rozumieniu przepisów w. wym. ustawy zobowiązany jest do złożenia informacji z Krajowego Rejestru Karnego w zakresie określonym w art. 24 ust. 1 pkt 9 ustawy o zamówieniach publicznych – „Informację o podmiocie zbiorowym z Krajowego Rejestru Karnego”

Jeżeli Wykonawca nie jest podmiotem zbiorowym w rozumieniu przepisów ustawy o odpowiedzialności podmiotów zbiorowych za czyny zabronione pod groźbą kary nie składa informacji z Krajowego Rejestru Karnego w zakresie określonym w art. 24 ust. 1 pkt 9 ustawy prawo zamówień publicznych.

W przypadku składania oferty przez wykonawców wspólnie ubiegających się o udzielenie zamówienia, dokument musi być złożony przez każdego wykonawcę

3.4.5. Dokumenty potwierdzające wywiązywanie się z obowiązków płatności podatków, opłat oraz składek na ubezpieczenie zdrowotne lub społeczne

Dokumentami takimi będą aktualne zaświadczenia:

- 1) właściwego naczelnika urzędu skarbowego o niezaleganiu z opłacaniem podatków i opłat,
- 2) właściwego oddziału Zakładu Ubezpieczeń Społecznych o niezaleganiu z opłacaniem składek na ubezpieczenie zdrowotne lub społeczne,
- 3) właściwej Kasy Rolniczego Ubezpieczenia Społecznego o niezaleganiu z opłacaniem składek na ubezpieczenie zdrowotne lub społeczne

lub zaświadczeń, że uzyskał przewidziane prawem zwolnienie, odroczenie lub rozłożenie na raty zaległych płatności lub wstrzymanie w całości wykonania decyzji właściwego organu,

Za aktualne zaświadczenia uznaje się jedynie zaświadczenia **wystawione nie wcześniej niż 3 miesiące przed upływem terminu składania ofert.**

W przypadku składania oferty przez wykonawców wspólnie ubiegających się o udzielenie zamówienia, dokumenty muszą być złożony przez każdego wykonawcę.

3.4.6. Wykaz wykonanych w okresie ostatnich 3 lat (wrzesień 2003 – wrzesień 2006r.) usługi oraz załączenia dokumentów, że usługi te zostały wykonane należycie

Wykaz wykonywanych zamówień w ciągu trzech ostatnich lat Instalacji w zakresie WAN charakteryzujących się następującymi cechami – więcej niż 5 węzłów danej instalacji przy szybkościach transmisji nie mniejszych niż 512Kbps - , z podaniem dat wykonania.

Wykonawcy zobowiązani są przedstawić pisemny wykaz - co najmniej 3 wykonanych w ciągu ostatnich trzech lat /wrzesień 2003 r. – wrzesień 2006 r./, a jeżeli okres prowadzenia działalności jest krótszy – w tym okresie/ usług odpowiadającym swoim rodzajem usług stanowiącym przedmiot zamówienia, każda o wartości przekraczającej 100.000,00 zł brutto w ciągu jednego roku, z podaniem ich wartości, przedmiotu, dat wykonania i odbiorców oraz załączenia dokumentów potwierdzających, że dostawy te zostały wykonane należycie.

Przez wykonanie zamówienia należy rozumieć jego ostateczny odbiór. W wykazie należy wpisać zamówienia, których odbiór ostateczny miał miejsce w wyżej wym. latach.

Datę wykonania zamówienia należy określić jako miesiąc i rok.

W przypadku składania oferty przez podmioty występujące wspólnie, wyżej wymieniony warunek musi spełniać co najmniej 1 podmiot lub podmioty mogą spełniać go łącznie.

W przypadku gdy Wykonawcą jest podmiot, który powstał w wyniku połączenia, Zamawiający uzna spełnienie warunku określonego w tym punkcie, jeżeli zostanie wykazane wykonanie wymaganych usług w wymaganym czasie przez podmioty podlegające połączeniu.

3.5. Warunki wymagane w stosunku do treści oświadczeń oraz dokumentów załączanych do formularza oferty

3.3.1. Dowód wpłaty wymaganego wadium przetargowego

Dla ważności oferty niezbędne jest załączenie do oferty dowodu wniesienia wymaganego wadium przetargowego (dowód wpłaty wadium na dobro wskazanego w specyfikacji rachunku Zamawiającego) lub załączenie do oferty papierów wartościowych (oryginał) określonych w Specyfikacji.

3.3.2. Opis rozwiązania całości połączeń - szczegółowy opis technicznej realizacji łącz dostępowych do lokalizacji NFZ

Wykonawca jest obowiązany załączyć:

1. „Opis rozwiązania całości połączeń”, w nim znajdują się min. informacje na temat rodzaju wykorzystanej technologii połączeń, szczegółowy opis technicznej realizacji łącz dostępowych do lokalizacji NFZ.
2. Schemat rozwiązania technicznego przedmiotu zamówienia z wyszczególnieniem parametrów łącz.

Opis powinien składać się z:

- a) dokładnego opisu łączy dostępowych pomiędzy lokalizacjami NFZ a siecią szkieletową Wykonawcy, wraz z podaniem informacji dotyczących węzłów sieciowych Wykonawcy (miejscowość), do których zakończone zostaną łącza dostępne,
- b) opisu technologii, w jakiej zostaną wykonane łącza dostępne.

3.3.3. Oświadczenie dotyczące wykazu podwykonawców

Jeżeli Wykonawca zamierza powierzyć podwykonawcom, wykonanie części zamówienia zobowiązany jest do wskazania w ofercie części zamówienia, której wykonanie zamierza powierzyć podwykonawcom - zgodnie z formularzem załączonym do specyfikacji.

3.3.4. Upoważnienie do występowania w imieniu Wykonawcy

Jeżeli w czynnościach dotyczących postępowania wykonawcę zastępuje inna osoba, upoważnienie takie winno być załączone do oferty, nie później niż z upływem terminu składania ofert.

4. ZASADY ROZPATRYWANIA, OCENY OFERT ORAZ WYBORU OFERTY NAJKORZYSTNIEJSZEJ

4.1. Podstawy wykluczenia Wykonawcy z postępowania

1. Z postępowania o udzielenie zamówienia wyklucza się:

- 1) wykonawców, którzy w ciągu ostatnich 3 lat przed wszczęciem postępowania wyrządzili szkodę nie wykonując zamówienia lub wykonując je nienależycie, a szkoda ta nie została dobrowolnie naprawiona do dnia wszczęcia postępowania, chyba że niewykonanie lub nienależyte wykonanie jest następstwem okoliczności, za które wykonawca nie ponosi odpowiedzialności;
- 2) wykonawców, w stosunku do których otwarto likwidację lub których upadłość ogłoszono, z wyjątkiem wykonawców, którzy po ogłoszeniu upadłości zawarli układ zatwierdzony prawomocnym postanowieniem sądu, jeżeli układ nie przewiduje zaspokojenia wierzycieli poprzez likwidację majątku upadłego;
- 3) wykonawców, którzy zalegają z uiszczeniem podatków, opłat lub składek na ubezpieczenia społeczne lub zdrowotne, z wyjątkiem przypadków gdy uzyskali oni przewidziane prawem zwolnienie, odroczenie, rozłożenie na raty zaległych płatności lub wstrzymanie w całości wykonania decyzji właściwego organu;
- 4) osoby fizyczne, które prawomocnie skazano za przestępstwo popełnione w związku z postępowaniem o udzielenie zamówienia, przestępstwo przeciwko prawom osób wykonujących pracę zarobkową, przestępstwo przekupstwa, przestępstwo przeciwko obrotowi gospodarczemu lub inne przestępstwo popełnione w celu osiągnięcia korzyści majątkowych, a także za przestępstwo skarbowe lub przestępstwo udziału w zorganizowanej grupie albo związku mających na celu popełnienie przestępstwa lub przestępstwa skarbowego;
- 5) spółki jawne, których wspólnika prawomocnie skazano za przestępstwo popełnione w związku z postępowaniem o udzielenie zamówienia, przestępstwo przeciwko prawom osób wykonujących pracę zarobkową, przestępstwo przekupstwa, przestępstwo przeciwko obrotowi gospodarczemu lub inne przestępstwo popełnione w celu osiągnięcia korzyści majątkowych, a także za przestępstwo skarbowe lub przestępstwo udziału w zorganizowanej grupie albo związku mających na celu popełnienie przestępstwa lub przestępstwa skarbowego;
- 6) spółki partnerskie, których partnera lub członka zarządu prawomocnie skazano za przestępstwo popełnione w związku z postępowaniem o udzielenie zamówienia, przestępstwo przeciwko prawom osób wykonujących pracę zarobkową, przestępstwo przekupstwa, przestępstwo przeciwko obrotowi gospodarczemu lub inne przestępstwo popełnione w celu osiągnięcia korzyści majątkowych, a także za przestępstwo skarbowe lub przestępstwo udziału w zorganizowanej grupie albo związku mających na celu popełnienie przestępstwa lub przestępstwa skarbowego;
- 7) spółki komandytowe oraz spółki komandytowo-akcyjne, których komplementariusza prawomocnie skazano za przestępstwo popełnione w związku z postępowaniem o udzielenie zamówienia, przestępstwo przeciwko

prawom osób wykonujących pracę zarobkową, przestępstwo przekupstwa, przestępstwo przeciwko obrotowi gospodarczemu lub inne przestępstwo popełnione w celu osiągnięcia korzyści majątkowych, a także za przestępstwo skarbowe lub przestępstwo udziału w zorganizowanej grupie albo związku mających na celu popełnienie przestępstwa lub przestępstwa skarbowego;

- 8) osoby prawne, których urzędującego członka organu zarządzającego prawomocnie skazano za przestępstwo popełnione w związku z postępowaniem o udzielenie zamówienia, przestępstwo przeciwko prawom osób wykonujących pracę zarobkową, przestępstwo przekupstwa, przestępstwo przeciwko obrotowi gospodarczemu lub inne przestępstwo popełnione w celu osiągnięcia korzyści majątkowych, a także za przestępstwo skarbowe lub przestępstwo udziału w zorganizowanej grupie albo związku mających na celu popełnienie przestępstwa lub przestępstwa skarbowego;
 - 9) podmioty zbiorowe, wobec których sąd orzekł zakaz ubiegania się o zamówienia, na podstawie przepisów o odpowiedzialności podmiotów zbiorowych za czyny zabronione pod groźbą kary;
 - 10) wykonawców, którzy nie spełniają warunków udziału w postępowaniu, o których mowa w art. 22 ust. 1 pkt 1-3.
2. Z postępowania o udzielenie zamówienia wyklucza się również wykonawców, którzy:
- 1) wykonywali bezpośrednio czynności związane z przygotowaniem prowadzonego postępowania lub posługiwali się w celu sporządzenia oferty osobami uczestniczącymi w dokonywaniu tych czynności, chyba że udział tych wykonawców w postępowaniu nie utrudni uczciwej konkurencji; przepisu nie stosuje się do wykonawców, którym udziela się zamówienia na podstawie art. 62 ust. 1 pkt 2 lub art. 67 ust. 1 pkt 1 i 2;
 - 2) złożyli nieprawdziwe informacje mające wpływ na wynik prowadzonego postępowania;
 - 3) nie złożyli oświadczenia o spełnianiu warunków udziału w postępowaniu lub dokumentów potwierdzających spełnianie tych warunków lub złożone dokumenty zawierają błędy, z zastrzeżeniem art. 26 ust. 3;
 - 4) nie wnieśli wadium, w tym również na przedłużony okres związania ofertą, lub nie zgodzili się na przedłużenie okresu związania ofertą.
3. Zamawiający zawiadamia równocześnie wykonawców, którzy zostali wykluczeni z postępowania o udzielenie zamówienia, podając uzasadnienie faktyczne i prawne, z zastrzeżeniem art. 92 ust. 1 pkt 3.
4. Ofertę wykonawcy wykluczonego uznaje się za odrzuconą.

4.2. Podstawy do odrzucenia oferty

1. Zamawiający odrzuca ofertę, jeżeli:
 - 1) jest niezgodna z ustawą;
 - 2) jej treść nie odpowiada treści specyfikacji istotnych warunków zamówienia;
 - 3) jej złożenie stanowi czyn nieuczciwej konkurencji w rozumieniu przepisów o zwalczaniu nieuczciwej konkurencji;
 - 4) zawiera rażąco niską cenę w stosunku do przedmiotu zamówienia;
 - 5) została złożona przez wykonawcę wykluczonego z udziału w postępowaniu o udzielenie zamówienia lub niezaproszonego do składania ofert;
 - 6) zawiera omyłki rachunkowe w obliczeniu ceny, których nie można poprawić na podstawie art. 88, lub błędy w obliczeniu ceny;
 - 7) Wykonawca w terminie 7 dni od dnia otrzymania zawiadomienia nie zgodził się na poprawienie omyłki rachunkowej w obliczeniu ceny;
 - 8) jest nieważna na podstawie odrębnych przepisów.
2. Zamawiający zawiadamia równocześnie wszystkich Wykonawców o odrzuceniu ofert, podając uzasadnienie faktyczne i prawne.

4.3. Ocena ofert

Do oceny ofert zakwalifikowanych jako ważne Zamawiający przyjął kryterium określone w ogłoszeniu o przetargu.

Zaokrąglenia w obliczeniach końcowych punktacji – do dwóch miejsc po przecinku.

Szczegółowe zasady oceny z tytuł kryterium zostały przedstawione poniżej.

4.3.1. Kryterium I: CENA (KOSZT) (100% wagi oceny)

Z tytułu niniejszego kryterium maksymalna ilość punktów wynosi 100.

Oferta o najkorzystniejszej (najniższej) łącznej cenie brutto uzyska 100 pkt. Pozostałe łączne ceny obliczone dla badanych ofert zostaną porównane z ofertą o najkorzystniejszej (najniższej) cenie łącznej brutto, stosując poniższy wzór:

$$C_m = \frac{\sum_n}{\sum_m} \times 100 \text{ pkt}$$

Gdzie: m – oznacza kolejną badaną ofertę,
 C_m – oznacza **wynik oceny kolejnej badanej oferty w zakresie kryterium ceny (kosztu)**,
 \sum_n – oznacza **najkorzystniejszą (najniższą) łączną cenę brutto badanej oferty**,
 \sum_m – oznacza **łączną cenę brutto kolejnej badanej oferty**.

4.3.2. Ocena łączna

Dla każdej oferty wyniki oceny z tytułu kryterium ceny zostaną zsumowane według poniższego wzoru.

$$O_l = C_m \times X \times W_c$$

Gdzie: O_l – oznacza **ocenę łączną oferty**
 C_m – oznacza **wynik oceny kolejnej badanej oferty w zakresie kryterium ceny**,
 X – oznacza **niezmienną liczbę członków Komisji przetargowej biorących udział w ocenie**,
 W_c – oznacza **wagę oceny kryterium I**.

4.4. Wybór oferty najkorzystniejszej

Zamawiający wybierze ofertę, która uzyska najwyższą ilość punktów zgodnie z wzorem określonym w pkt 4.3.2. Specyfikacji

4.5. Ponowny wybór oferty w razie nieuzasadnionej odmowy podpisania umowy

Jeżeli wykonawca, którego oferta została wybrana, uchyla się od zawarcia umowy w sprawie zamówienia publicznego lub nie wnosi wymaganego zabezpieczenia należytego wykonania umowy, Zamawiający może wybierać ofertę najkorzystniejszą spośród pozostałych ofert, bez przeprowadzania ich ponownej oceny, chyba że zachodzą przesłanki, o których mowa w art. 93 ust. 1 ustawy.

4.6. Unieważnienie postępowania

1. Zamawiający unieważnia postępowanie o udzielenie zamówienia, jeżeli:
 - 1) nie złożono żadnej oferty nie podlegającej odrzuceniu albo nie wpłynął żaden wniosek o dopuszczenie do udziału w postępowaniu od wykonawcy nie podlegającego wykluczeniu, z zastrzeżeniem pkt 2 i 3;
 - 2) w postępowaniu prowadzonym w trybie zapytania o cenę nie złożono co najmniej dwóch ofert nie podlegających odrzuceniu;
 - 3) w postępowaniu prowadzonym w trybie licytacji elektronicznej wpłynęły mniej niż dwa wnioski o dopuszczenie do udziału w licytacji elektronicznej albo nie zostały złożone oferty co najmniej przez dwóch wykonawców niepodlegających wykluczeniu;
 - 4) cena najkorzystniejszej oferty przewyższa kwotę, którą zamawiający może przeznaczyć na sfinansowanie zamówienia;
 - 5) w przypadkach, o których mowa w art. 91 ust. 5, zostały złożone oferty dodatkowe o takiej samej cenie;
 - 6) wystąpiła istotna zmiana okoliczności powodująca, że prowadzenie postępowania lub wykonanie zamówienia nie leży w interesie publicznym, czego nie można było wcześniej przewidzieć;
 - 7) postępowanie obarczone jest wadą uniemożliwiającą zawarcie ważnej umowy w sprawie zamówienia publicznego.
2. O unieważnieniu postępowania o udzielenie zamówienia zamawiający zawiadamia równocześnie wszystkich wykonawców, którzy:
 - 1) ubiegali się o udzielenie zamówienia – w przypadku unieważnienia postępowania przed upływem terminu składania ofert,
 - 2) złożyli oferty – w przypadku unieważnienia postępowania po upływie terminu składania ofert – podając uzasadnienie faktyczne i prawne.

OPIS TECHNICZNY PRZEDMIOTU ZAMÓWIENIA:**1. Informacje ogólne.**

1.1. Przedmiotem zamówienia jest:

- a) dostarczenie i przekazanie w dzierżawę łącz teletransmisyjnych do obsługi rozległej sieci transmisji danych Wielkopolskiego Oddziału Narodowego Funduszu Zdrowia,
- b) konfiguracja urządzeń zakończenia łącza,
- c) utrzymanie i serwis ww. łącz teletransmisyjnych,

1.2. Zamawiającym jest:

Narodowy Fundusz Zdrowia - Centrala

Z siedzibą przy ul. Grójecka 186, 02-390 Warszawa

2. Wykaz użytych terminów technicznych:

- a) **LAN** (Local Area Network) – sieć lokalna
- b) **WAN** (Wide Area Network) – sieć rozległa (łączy sieci lokalne)
- c) **VPN** (Virtual Private Network) – wirtualna sieć prywatna
- d) **MPLS** (Multiprotocol Label Switching) - wieloprotokołowa komutacja etykietowa
- e) **ISDN** (Integrated Services Digital Network) - sieć cyfrowa z integracją usług
- f) **DSL** (Digital Subscriber Line) - cyfrowa linia abonencka
- g) **PSTN** (Public Switched Telephone Network) - publiczna komutowana sieć telefoniczna.
- h) **urządzenie zakończenia łącza** - urządzenie realizujące sieciowy styk abonencki, spełniające przede wszystkim funkcje komunikacyjne. W sieci transmisji danych oznaczane jako DCE (Data Circuit-Terminating Equipment)
- i) **port** - wyposażenie węzła operatora zapewniające realizację usługi do którego dołączony jest abonent poprzez łącze lub sieć dostępową
- j) **łącze dostęgowe** - łącze kablowe, radiowe (inne) pomiędzy portem w węźle sieci operatora a urządzeniem aktywnym sieci abonenta
- k) **CIR** (Committed Information Rate) – gwarantowana przepustowość
- l) **QOS** (Quality of Service) – jakość usługi/obsługi
- m) **SLA** (Service Level Agreement) – gwarancja jakości świadczonych usług
- n) **NOC** (Network Operation Center) - operacyjne centrum sieciowe
- o) **RFC** (Request For Comment) - seria numerowanych dokumentów informacyjnych wydawanych przez międzynarodowe stowarzyszenie osób zainteresowanych ustanawianiem standardów technicznych i organizacyjnych w [Internecie](#).

3. Struktura lokalizacji węzłów sieci rozległej WAN Wielkopolskiego OW NFZ.

- a) Oddział WOW NFZ Poznań
adres: ul. Grunwaldzka 158
60-309 Poznań
- b) Delegatura WOW NFZ Kalisz
adres: ul. Kolegialna 4
62-800 Kalisz
- c) Delegatura WOW NFZ Konin
adres: ul. Przyjaźni 2
62-510 Konin
- d) Delegatura WOW NFZ Leszno
adres: pl. Kościuszki 4
64-100 Leszno
- e) Delegatura WOW NFZ Piła
adres: ul. Wojska Polskiego 43
64-920 Piła

4. Przedmiot zamówienia obejmuje:

- 4.1. Zestawienie łączy teletransmisyjnych pomiędzy węzłami sieci rozległej WAN WOW NFZ, zgodnie ze strukturą przedstawioną w punkcie 3.
- 4.2. Przekazanie ww. łączy w użytkowanie Wielkopolskiego OW NFZ zgodnie z protokołem odbioru.
- 4.3. Połączenie sieci lokalnej LAN Wielkopolskiego OW NFZ Poznań z sieciami LAN wszystkich delegatur Wielkopolskiego OW NFZ.
- 4.4. Utrzymanie oraz serwis sieci rozległej WAN WOW NFZ, której schemat znajduje się w punkcie nr 12.

5. Wymagania szczegółowe dotyczące sieci rozległej WAN.

- 5.1. Usługa będzie świadczona jako jedna sieć prywatna, stanowiąca spójną całość.
- 5.2. Do sieci zostanie podłączonych 5 lokalizacji, zgodnie ze strukturą węzłów przedstawioną w punkcie 3.
- 5.3. Sieć WAN ma być oparta o technologię MPLS przy wykorzystaniu sprzętu (router'ów) Wykonawcy.
- 5.4. Oddział OW NFZ Poznań zostanie podłączony do zamawianej sieci rozległej WAN za pomocą łączy o parametrach zgodnych z tabelą przedstawioną w punkcie nr 9.
- 5.5. Każda delegatura Wielkopolskiego OW NFZ musi zostać podłączona do zamawianej sieci WAN za pomocą łączy o parametrach zgodnych z tabelą przedstawioną w punkcie nr 9.
- 5.6. Komunikacja między lokalizacjami zostanie zapewniona w oparciu o protokół IP w wersji 4. Każda lokalizacja otrzyma pulę adresów prywatnych, niepowtarzalnych oraz niedostępnych z sieci Internet, zgodnie z RFC 1918.
- 5.7. W zakres zamawianej usługi wchodzi również konfiguracja urządzeń przekazanych przez Zamawiającego (zgodnie z punktem nr 8) niezbędna do uruchomienia i utrzymania sieci WAN. Konfiguracja powinna być przeprowadzona wraz z osobą wyznaczoną przez Zamawiającego.
- 5.8. Konfiguracja dostarczonych urządzeń powinni przeprowadzać inżynierowie Wykonawcy posiadający odpowiednie umiejętności poparte certyfikatami producentów wykorzystywanego do budowy sieci WAN sprzętu.
- 5.9. Zamawiający przekaze do budowy sieci WAN łączy zapasowe będące w posiadaniu Wielkopolskiego OW NFZ zgodnie z punktem nr 10.
- 5.10. Wykonawca zapewni obsługę sieci w każdej z lokalizacji, aż do portu na urządzeniu dostępowym przekazanym przez Zamawiającego, których wykaz znajduje się w punkcie nr 8, zgodnie ze schematem z punktu nr 12.
- 5.11. Wykonawca musi dokonać konfiguracji urządzeń o których mowa w punkcie nr 8, w zakresie pracy na łączy podstawowym (zgodnie z podpunktami 5.4 i 5.5) oraz łączy zapasowych (zgodnie z podpunktem nr 5.9) - celem automatycznego inicjowania połączeń zapasowych. Wykonanie konfiguracji zostanie potwierdzone protokołem odbioru.
- 5.12. Wykonawca zapewni monitorowanie sieci w trybie 24 godzinnym przez 7 dni w tygodniu z wykorzystaniem własnego centrum NOC.
- 5.13. Wykonawca udostępni Zamawiającemu w formie tekstowej i graficznej statystyki w trybie on-line (dostęp 24 godzinny przez 7 dni w tygodniu):
 - a) dostępność, zdefiniowana jako procentowa osiągalność usługi w danym przedziale czasu (okresie pomiarowym),
 - b) przepustowość na wszystkich interfejsach (portach) sieci rozległej WAN
 - c) opóźnienia (wartości: minimalna, maksymalna oraz średnia), oznaczające odstęp czasowy pomiędzy wysłaniem przez dany węzeł sieci wiadomości, a jej odebraniem w innym węźle.
 - d) współczynnik utraty pakietów, określony jako stosunek liczby utraconych pakietów do całkowitej liczby transmitowanych pakietów.
- 5.14. Wykonawca zobligowany jest do **natychmiastowego** powiadomienia (telefonicznie oraz elektronicznie) Zamawiającego w przypadku jakiegokolwiek awarii, bądź też nieprawidłowościach w funkcjonowaniu sieci WAN WOW NFZ. Powiadomienie powinno być zarejestrowane, a jego kopia powinna zostać przesłana pod adres poczty elektronicznej wskazany przez Zamawiającego.
- 5.15. W przypadku awarii łączy podstawowych realizujących połączenia w ramach sieci WAN, Wykonawca pokrywa w 100% koszty związane z połączeniami zapasowymi wykonywanymi w obrębie sieci publicznej PSTN, poprzez pomniejszenie miesięcznej faktury VAT.
- 5.16. Wykonawca musi zapewnić wszelkie dodatkowe urządzenia, okablowanie, przejściówki lub ew. dodatkowe rozszerzenia do urządzeń, wymienionych w punkcie nr 8 w celu uruchomienia sieci WAN we własnym zakresie.
- 5.17. Wykonawca w ramach zamówienia przekaze Zamawiającemu dokumentację powykonawczą zawierającą: dokładne schematy budowy sieci WAN wraz z węzłami Zamawiającego oraz ewentualnymi przyłączami innych podwykonawców, opisy techniczne zastosowanych rozwiązań, wyniki pomiarów i testów zastosowanych łączy przy realizacji zamówienia. Dokumentacja powykonawcza zostanie odebrana protokolarnie wraz z odbiorem sieci rozległej WAN.
- 5.18. Zamawiający wymaga aby świadczone usługi nie były realizowane poprzez publiczną sieć Internet.
- 5.19. Wykonawcy nie wolno wykorzystywać technologii Wi-Fi, ani żadnej innej technologii do niej podobnej (nie podlegającej koncesjonowaniu), do realizacji połączeń w ramach sieci WAN dla WOW NFZ.

6. Wymagania dotyczące gwarancji jakości usługi, tzw. SLA.

- 6.1. Całość realizowanego przedsięwzięcia musi zostać objęta jedną gwarancją świadczonych usług SLA
- 6.2. SLA musi być określone dla dwóch okresów czasowych:
 - a) miesięcznego

Dostępność usługi w okresie miesięcznym określa się procentowo jako:

$(\text{łączna liczba minut w okresie} - \text{łączna liczba minut niedostępności w okresie}) / \text{łączna liczba minut w okresie} \times 100\%$

Kary umowne z tytułu niedostępności usługi będą płatne zgodnie z następującą tabelą:

Dostępność Usługi w okresie miesięcznym dla danej lokalizacji	Kara umowna: % miesięcznej opłaty abonamentowej za daną lokalizację
dostępność \geq 99,5%	-
99,5% > dostępność \geq 99,0%	10
99,0% > dostępność \geq 98,0%	30
98,0% > dostępność \geq 97,0%	50
97,0% > dostępność	100

b) rocznego

Dostępność usługi w okresie rocznym określa się procentowo jako:

$(\text{łączna liczba godzin w okresie} - \text{łączna liczba godzin niedostępności w okresie}) / \text{łączna liczba godzin w okresie} \times 100\%$

Kary umowne z tytułu niedostępności usługi będą płatne zgodnie z następującą tabelą:

Dostępność Usługi w okresie rocznym dla danej lokalizacji	Kara umowna: % rocznej opłaty abonamentowej za daną lokalizację
dostępność \geq 99,5%	-
99,7% > dostępność \geq 99,0%	1
99,5% > dostępność \geq 99,0%	3
99,0% > dostępność \geq 98,0%	5
98,0% > dostępność	10

6.3. Wykonawca zobowiązany jest do usunięcia awarii w terminie nie dłuższym niż 12 godzin od momentu zgłoszenia.

W przypadku niespełnienia powyższego zobowiązania Wykonawca wypłaci kary umowne zgodnie z poniższą tabelą:

Liczba awarii w okresie jednego miesiąca, w których czas przywrócenia usługi przekracza 4 godziny dla każdej lokalizacji sieci WAN WOW NFZ.	Kara umowna: % miesięcznej opłaty abonamentowej za daną lokalizację
1	-
2-4	1
5-7	2
8-10	3
11 i więcej	5

7. Warunki gwarancji i serwis gwarancyjny.

7.1. Zamawiający wymaga:

- świadczenia serwisu gwarancyjnego na utrzymanie łączy teletransmisyjnych,
- świadczenia serwisu reakcyjnego i prewencyjnego jw.,
- świadczenia serwisu pomocy technicznej (bezpośrednio/telefonicznie/elektronicznie),
- możliwości zgłaszania awarii w dzień ustawowo wolny od pracy,
- usunięcia niesprawności sieci bez względu na dni ustawowo wolne od pracy.

7.2. Wykonawca realizuje usługi serwisowe po zgłoszeniu awarii przez Zamawiającego w formie telefonicznej/faksu/e-mail. Wykaz pracowników Zamawiającego uprawnionych do zgłaszania awarii będzie ustalony w nr załączniku do umowy z Wykonawcą.

8. Lista urządzeń przekazanych przez Zamawiającego do realizacji sieci rozległej WAN.

a) Delegatury WOW NFZ w Kaliszu, Koninie, Lesznie i Pile.

Zamawiający przekazuje do każdej z ww. delegatur:

- Router CISCO 2811 - 2FE, 4HWICs, 2PVDMs, 1NME, 2AIMS, IP BASE, 64F/256D z dodatkową kartą rozszerzeń WIC-1B-S/T-V3

b) Oddział WOW NFZ Poznań:

Zamawiający przekazuje do ww. oddziału:

- Router CISCO 2851 - 2GE,4HWIC,3PVDM,1NME-XD,2AIM,IP BASE,64F/256D

9. Parametry techniczne zamawianej sieci WAN.

9.1. Wymagania dotyczące poszczególnych lokalizacji:

Lp.	Miejsce zakończenia kanału / Lokalizacja	Port	Parametry kanału PVC
			CIR
1	Odział WOW NFZ Poznań	4 Mbit/s	4 Mbit/s
2	Delegatura WOW NFZ Kalisz	2 Mbit/s	2048 Kbit/s
3	Delegatura WOW NFZ Konin	2 Mbit/s	2048 Kbit/s
4	Delegatura WOW NFZ Leszno	2 Mbit/s	2048 Kbit/s
5	Delegatura WOW NFZ Piła	2 Mbit/s	2048 Kbit/s

Zestawione kanały jak i podłączone porty muszą zapewnić ruch symetryczny w stosunku do podanych przepustowości, w tym CIR.

Realizacja ww. połączeń musi odbyć się w oparciu o styki V35 udostępnione na urządzeniach dostarczonych przez Zamawiającego, zgodnie z punktem nr 8.

9.2. Wymagania dotyczące transmisji głosu:

- utrata pakietów: poniżej 0,1%
- czas opóźnienia: poniżej 20ms
- jitter (wariancja opóźnienia): poniżej 20ms

9.3. Wymagania dotyczące transmisji danych:

- utrata pakietów: poniżej 0,1%
- czas opóźnienia: poniżej 25ms

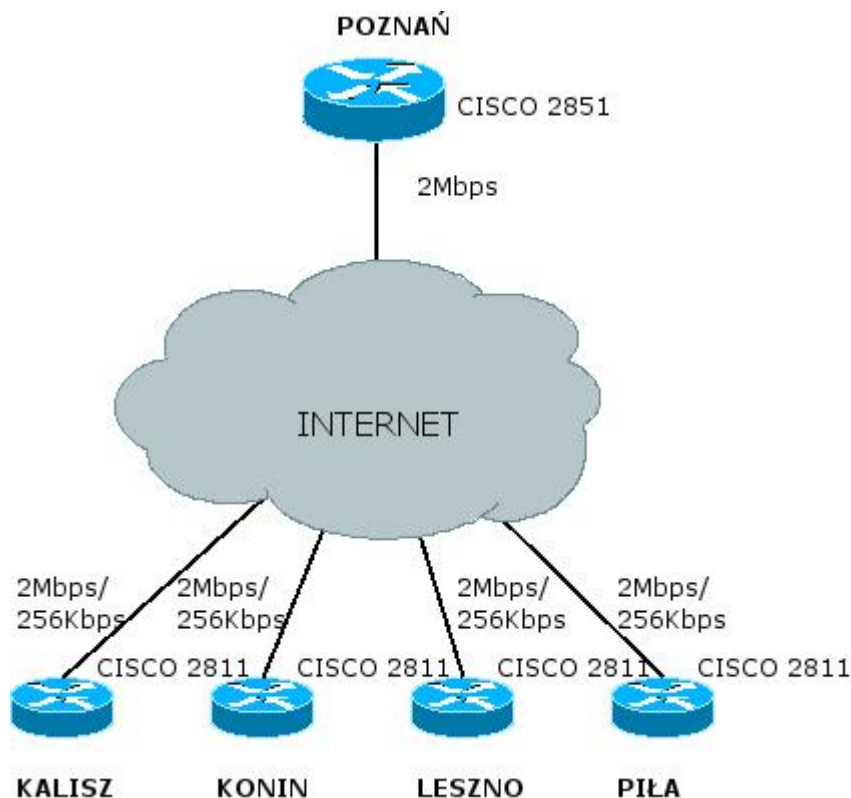
10. Łącza zapasowe przekazane przez Zamawiającego do budowy sieci WAN.

10.1. Łącza internetowe / szerokopasmowe DSL

a) wykaz:

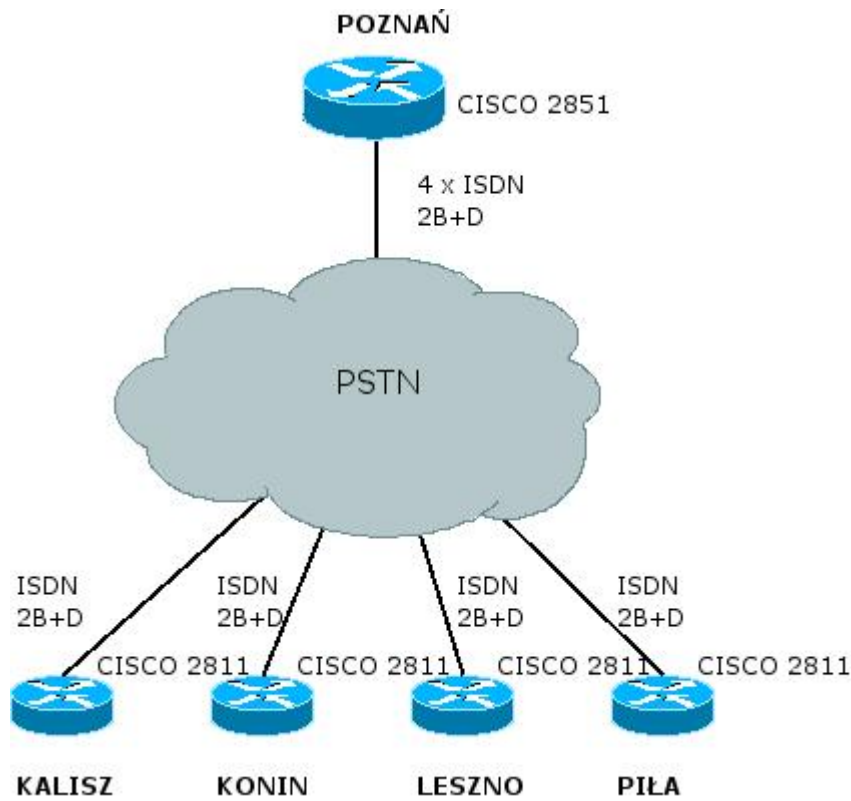
- Odział WOW NFZ Poznań – łącze internetowe symetryczne: 2Mbps
- Delegatury WOW NFZ w Kaliszu, Koninie, Lesznie i Pile – łącza szerokopasmowe asymetryczne o przepustowości 2Mbps download / 256Kbps upload w każdej z delegatur (łącza posiadają stałą adresację o zakresie 8 adresów IP)

b) schemat



10.2. Łącza PSTN

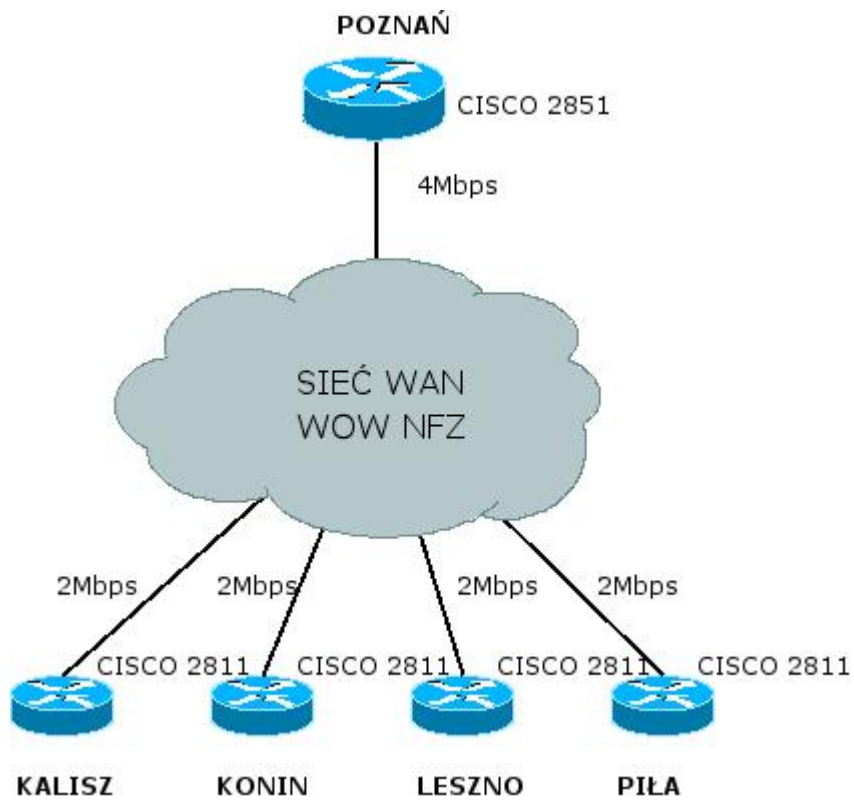
- a) Wykaz
 - Oddział WOW NFZ Poznań – łącza ISDN o 4 styki BRI (2 x B+2)
 - Delegatury WOW NFZ w Kaliszu, Koninie, Lesznie i Pile – łącza ISDN w postaci jednego styku BRI (2 x B+2) w każdej z delegatur
- b) schemat



11. O zamówienie mogą ubiegać się Wykonawcy, którzy spełniają następujące warunki:

- 11.1. Wykonawca musi wykazać się podobnymi instalacjami tego typu w ostatnich 3 latach w zakresie budowy sieci WAN (co najmniej 5 węzłów dla danej instalacji przy transmisji nie mniejszej niż 512Kbps).
- 11.2. Wykonawca zobowiązany jest do przedstawienia szczegółowego opisu technicznej realizacji łącz dostępnych do lokalizacji WOW NFZ.
Opis powinien składać się z:
 - a) dokładnego opisu łącz dostępnych pomiędzy lokalizacjami WOW NFZ, a siecią szkieletową Wykonawcy, wraz z podaniem informacji dotyczących węzłów sieciowych Wykonawcy,
 - b) opisu technologii w jakiej zakończone zostaną łącza dostępne.
- 11.3. Wykonawca musi złożyć stosowne oświadczenie, potwierdzające posiadanie przez niego zezwoleń i umów, na podstawie których Wykonawca ma prawo wykonać sieć WAN dla WOW NFZ.

12. Schemat zamawianej sieci WAN.



ISTOTNE POSTANOWIENIA UMOWY

zawarta w dniu 2006 r. w Warszawie pomiędzy Narodowym Funduszem Zdrowia Centrala z siedzibą w Warszawie ul. Grójecka 186, zwanym dalej ZAMAWIAJĄCYM, reprezentowanym przez

a

zwanym dalej Wykonawcą, reprezentowanym przez:

.....

§ 1 PRZEDMIOT UMOWY

1. Umowa została zawarta w wyniku przeprowadzonego postępowania o udzielenie zamówienia w trybie przetargu nieograniczonego, zgodnie z przepisami ustawy z dnia 29 stycznia 2004 r. Prawo zamówień publicznych (Dz.U. Nr 19, poz. 177 z późn. zm.),
2. Przedmiotem umowy jest **połączenie Wielkopolskiego Oddziału Wojewódzkiego NFZ w Poznaniu z delegaturami wysokowydajną siecią rozległą WAN.**
3. Szczegółowy opis przedmiotu umowy stanowi załącznik nr 1 do niniejszej umowy.

§ 2 TERMIN REALIZACJI UMOWY

1. Zamawiający wymaga, by instalacja i uruchomienie usługi nie przekroczyło 30 dni od daty podpisania umowy.
2. Zamawiający wymaga, by usługa była realizowana **w okresie 24 miesięcy od daty uruchomienia.** Uruchomienie usługi zostanie potwierdzone protokołem odbioru.

§ 3 WARUNKI DOSTAWY I ODBIORU

1. Odbiór usługi w zakresie instalacji potwierdzony zostanie protokołem odbioru podpisanym przez przedstawicieli Stron.
2. Ewentualne usterki i awarie stwierdzone przy odbiorze, zostaną usunięte przez Wykonawcę w terminie 3 dni od daty ich ujawnienia.
3. Wykonawca zapewnia komplet instrukcji w języku polskim.

§ 4 CENA

1. Ustala się miesięczną opłatę za świadczenie usługi w wysokości:
 - 1) netto złotych (słownie złotych)
 - 2) podatek VAT złotych (słownie złotych.....),
 co łącznie stanowi kwotę brutto złotych (słownie złotych.....).
2. Zamawiający zapłaci opłatę za realizację zamówienia w okresie 24 miesięcy w wysokości:
 - 1) netto złotych (słownie złotych)
 - 2) podatek VAT złotych (słownie złotych)
 co łącznie stanowi kwotę brutto złotych (słownie złotych.....).
3. Zamawiający będzie dokonywał zapłaty należności przelewem za miesiąc poprzedni w terminie 14 dni od daty otrzymania prawidłowo wystawionej faktury na konto Wykonawcy wskazane na fakturze.
4. Za termin zapłaty uznaje się dzień, w którym Zamawiający polecił swemu bankowi przelać, na wskazany na fakturze rachunek, kwotę wynikającą z prawidłowo wystawionej faktury.

§ 5 GWARANCJA JAKOŚCI USŁUG, TZW. SLA –SERVICE LEVEL AGREEMENT

1. Zamawiający wymaga, by realizowane przedsięwzięcie zostało objęte jedną gwarancją SLA (gwarancją jakości świadczonych usług).
2. SLA zostaje określone dla dwóch okresów czasowych:

- 1) miesięcznego:
 - a) dostępność usługi w okresie miesięcznym określa się procentowo jako:

$$\left(\frac{\text{Łączna liczba godzin w okresie} - (\text{minus}) \text{ Łączna liczba godzin niedostępności w okresie}}{\text{łączną liczbę godzin w okresie}} \right) \times (\text{razy}) 100\%$$
 - b) kwoty zwrotu z tytułu niedostępności usługi będą płatne zgodnie z załącznikiem Nr 3 do umowy,
- 2) rocznego:
 - a) dostępność usługi w okresie rocznym określa się procentowo jako:

$$\left(\frac{\text{Łączna liczba godzin w okresie} - (\text{minus}) \text{ Łączna liczba godzin niedostępności w okresie}}{\text{dzielona przez} \text{ łączną liczbę godzin w okresie}} \right) \times 100\%$$
 - b) kwoty zwrotu z tytułu niedostępności usługi będą płatne zgodnie z załącznikiem Nr 4 do umowy.
3. Zamawiający wymaga, aby czas usunięcia awarii przez Wykonawcę liczony od momentu jej zgłoszenia nie przekraczał 4 godzin.
4. W przypadku przekroczenia terminu, o którym mowa w ust. 3, Wykonawca zapłaci kary umowne zgodnie z załącznikiem Nr 5 do umowy.

§ 6

ZASADY WYKONYWANIA SERWISU

1. Wykonawca wykonuje usługi serwisowe sieci po zgłoszeniu awarii przez Zamawiającego w formie telefonicznej na numer: Wykaz pracowników Zamawiającego uprawnionych do zgłaszania awarii stanowi załącznik nr 2 do umowy.
2. Zgłoszenie awarii Zamawiający zobowiązany jest potwierdzić faksem na nr..... lub e-mailem: Wykonawca zobowiązany jest potwierdzić fakt zgłoszenia awarii przez Zamawiającego faksem lub e-mailem.
3. Czas na usunięcie awarii liczony jest od momentu zgłoszenia awarii do momentu potwierdzenia jej usunięcia.
4. Wykonawca gwarantuje możliwość zgłoszenia awarii także w dzień wolny od pracy.
5. Wykonawca gwarantuje usunięcie niesprawności sieci i urządzeń bez względu na dni ustawowo wolne od pracy.
6. Zamawiający dopuszcza możliwość wykonywania przeglądów serwisowych przez Wykonawcę, trwających nie dłużej niż 2 godziny, w godzinach 23.00 – 5.00. Przeglądy serwisowe mogą być dokonywane nie częściej niż co dwa miesiące po uzgodnieniu terminu z Zamawiającym.
7. Czas trwania przeglądów serwisowych nie wlicza się do czasów wskazanych w § 5 ust. 2 niniejszej umowy.

§ 7

ZABEZPIECZENIE WYKONANIA UMOWY

1. Wykonawca wnosi zabezpieczenie należytego wykonania umowy w wysokości 5% wynagrodzenia brutto, o którym mowa w § 4 ust. 1 tj. (słownie:złotych).
2. Jeżeli Wykonawca wykona usługę zgodnie z umową **100 %** zabezpieczenia zostanie zwolnione Wykonawcy w terminie 30 dni od dnia wykonania zamówienia i uznania je przez Zamawiającego za należycie wykonane.

§ 8

KARY UMOWNE

1. Wykonawca zapłaci Zamawiającemu karę umowną:
 - 1) za odstąpienie od umowy przez Zamawiającego z przyczyn, o których mowa w § 9 ust. 1, w wysokości 10% wynagrodzenia brutto, o którym mowa w § 4 ust. 2,
 - 2) za opóźnienie w oddaniu przedmiotu umowy, w wysokości 1 % wynagrodzenia brutto, o którym mowa w § 4 ust. 2 za każdy dzień opóźnienia.
2. Zamawiający zapłaci Wykonawcy za opóźnienie w zapłacie odsetki ustawowe za okres od dnia wymagalności do dnia zapłaty.
3. Zamawiającemu przysługuje prawo dochodzenia odszkodowania przewyższającego wysokość zastrzeżonych kar umownych.

§9

ODSTĄPIENIE OD UMOWY

1. Zamawiający może odstąpić od umowy, o ile Wykonawca wykonuje ją wadliwie lub w sposób sprzeczny z ofertą.
2. W razie zaistnienia istotnej zmiany okoliczności powodującej, że wykonanie umowy nie leży w interesie publicznym, czego nie można było przewidzieć w chwili zawarcia umowy, Zamawiający może odstąpić od umowy w terminie 30 dni od daty powzięcia wiadomości o takiej okoliczności. W takim wypadku Wykonawca może żądać wynagrodzenia należnego z tytułu wykonania części umowy.

§ 10
FORMA ZMIAN UMOWY

1. Zakazuje się zmian postanowień zawartej umowy w stosunku do treści oferty, chyba, że konieczność wprowadzania takich zmian wynika z okoliczności, których nie można było przewidzieć w chwili zawarcia umowy lub zmiany te są korzystne dla Zamawiającego.
2. Wszelkie zmiany niniejszej umowy wymagają formy pisemnej pod rygorem nieważności.

§ 11
ROZSTRZYGANIE SPRAW SPORNYCH

Spory powstałe na tle realizacji niniejszej umowy będą rozstrzygane przez sąd właściwy miejscowo dla siedziby Zamawiającego.

§ 12
SPRAWY NIEUREGULOWANE

W sprawach nie uregulowanych w umowie zastosowanie mają przepisy ustawy Prawo zamówień publicznych oraz przepisy Kodeksu cywilnego.

§ 13
ILOŚĆ EGZEMPLARZY UMOWY

Umowę sporządzono w trzech jednobrzmiących egzemplarzach jeden dla Wykonawcy i dwa egzemplarze dla Zamawiającego.

ZAMAWIAJĄCY

WYKONAWCA

Kwota zwrotu z tytułu niedostępności usługi w okresie miesięcznym

Dostępność usługi w okresie miesięcznym dla danej lokalizacji	Kara umowna: % miesięcznej opłaty za daną lokalizację
Dostępność $\geq 99,5\%$	-
$99,5\% > \text{Dostępność} \geq 99,0\%$	10
$99,0\% > \text{Dostępność} \geq 98,0\%$	30
$98,0\% > \text{Dostępność} \geq 97,0\%$	50
$97,0\% > \text{Dostępność}$	100

Kwota zwrotu z tytułu niedostępności usługi w okresie rocznym

Dostępność usługi w okresie rocznym danej lokalizacji	Kara umowna: % rocznej opłaty za daną lokalizację
Dostępność $\geq 99,7\%$	-
$99,7\% > \text{Dostępność} \geq 99,5\%$	1
$99,5\% > \text{Dostępność} \geq 99,0\%$	3
$99,0\% > \text{Dostępność} \geq 98,0\%$	5
$98,0\% > \text{Dostępność}$	10

KARY ZA PRZEKROCZENIE 4 GODZIN NA USUNIĘCIE AWARII

Liczba awarii w okresie jednego miesiąca, w których czas przywrócenia usługi przekracza 4 godziny dla lokalizacji, w której dostarczona jest usługa.	Kara umowna: % miesięcznej opłaty za daną lokalizację
1	-
2 – 4	1
5 – 7	2
8 – 10	3
11 i więcej	5

pieczęć wykonawcy

....., dnia

O F E R T A
na połączenie Wielkopolskiego Oddziału Wojewódzkiego NFZ w Poznaniu z
delegaturami wysokowydajną siecią rozległą WAN

Nazwa wykonawcy

.....

Adres wykonawcy

1 Oferowana cena za realizację przedmiotu zamówienia:A. Oferuję łączną cenę za realizację całości zamówienia w okresie obowiązanía umowy w następującej wysokości:

- 1) cena netto zł
 (słownie:.....)
- 2) podatek od towarów i usług VAT – zł
 (słownie:zł)
- 3) cena brutto zł
 (słownie:.....)

B. Oferuję miesięczną cenę za świadczenie usługi w następującej wysokości

- 1) netto zł
 (słownie:)
- 2) podatek od towarów i usług VAT zł
 (słownie:)
- 3) brutto zł
 (słownie:)

.....
Podpis i pieczęć Wykonawcy

2.Oświadczenie o akceptacji terminu realizacji zamówienia:

Oświadczam, że bez zastrzeżeń przyjmuję przedstawiony przez Zamawiającego termin realizacji zamówienia.

3.Oświadczenie o akceptacji warunków płatności

Oświadczam, że bez zastrzeżeń przyjmuję przedstawione przez Zamawiającego warunki płatności za realizację przedmiotu umowy.

4.Oświadczenie o akceptacji wymagań technicznych określających przedmiot zamówienia:

Oświadczam, że akceptuję wymagania techniczne określające przedmiot zamówienia, określone w załączniku nr 1

5.Oświadczenie o akceptacji gwarancji dotyczącej gwarancji jakości usługi tzw. SLA – Service Level Agreement

Oświadczam, że realizowane przedsięwzięcie zostało objęte gwarancją jakości usługi tzw. SLA. – Service Level Agreement

6.Oświadczenie o posiadaniu zezwoleń i umów, na podstawie których Wykonawca otrzymał prawo do wybudowania węzłów, do których zostaną podłączone lokalizacje NFZ i świadczenia w nich usług telekomunikacyjnych

Oświadczam, że posiadam zezwolenia i umowy, na podstawie których otrzymałem prawo do wybudowania węzłów, do których zostaną podłączone lokalizacje NFZ i świadczenia w nich usług telekomunikacyjnych.

7.Oświadczenie o akceptacji przedstawionych przez Zamawiającego warunków istotnych postanowień umowy realizacji zamówienia:

Oświadczam, że bez zastrzeżeń przyjmuję przedstawione przez Zamawiającego warunki istotnych postanowień umowy realizacji zamówienia określone we wzorze istotnych postanowień umowy załączonym do specyfikacji. Zobowiązuję się w przypadku wyboru naszej oferty do zawarcia umowy na wymienionych warunkach w miejscu i terminie wyznaczonym przez Zamawiającego.

8.Wniesienie przez wykonawcę na rzecz Zamawiającego wadium przetargowego

Wadium przetargowe w kwocie 10.000,00 zł zostało wniesione na rzecz Zamawiającego w dniu

w gotówce

w formie

W razie zaistnienia przesłanek zwrotu wadium, proszę o jego zwrot na:

nr rachunku bankowego

na adres

.....
Podpis i pieczęć Wykonawcy

9. Oświadczenie o dokumentach załączonych do oferty:

- 1)
- 2)
- 3)
- 4)
- 5)
- 6)
- 7)
- 8)
- 9)
- 10)
- 11)
- 12)

.....
Podpis i pieczęć Wykonawcy

....., dnia

**OŚWIADCZENIE WYKONAWCY O SPEŁNIANIU WARUNKÓW UDZIAŁU W
POSTĘPOWANIU**

.....
.....
/nazwa (firma) i adres Wykonawcy/

Niniejszym oświadczam, że spełniam warunki udziału w postępowaniu o zamówienie publiczne na połączenie Wielkopolskiego Oddziału Wojewódzkiego NFZ w Poznaniu z delegaturami wysokowydajną siecią rozległą WAN

tj.:

- 1) posiadam uprawnienia do wykonywania określonej działalności lub czynności, jeżeli ustawy nakładają obowiązek posiadania takich uprawnień;
- 2) posiadam niezbędną wiedzę i doświadczenie oraz dysponuję potencjałem technicznym i osobami zdolnymi do wykonania zamówienia;
- 3) znajduję się w sytuacji ekonomicznej i finansowej zapewniającej wykonanie zamówienia;

.....
podpis i pieczęć Wykonawcy*

- 4) nie podlegam wykluczeniu z postępowania o udzielenie zamówienia.

.....
podpis i pieczęć Wykonawcy**

***W przypadku Wykonawców ubiegających się wspólnie o udzielenie zamówienia warunków opisanych w art.22 ust 1 pkt 1 – 3 ustawy mogą spełniać łącznie wszyscy Wykonawcy.**

****W przypadku Wykonawców ubiegających się wspólnie o udzielenie zamówienia warunków opisanych w art. 22 ust. 1 pkt 4 ustawy Pzp. musi spełniać odrębnie każdy z Wykonawców.**

/nazwa (firma) i adres Wykonawcy/

WYKAZ WYKONANYCH ZAMÓWIEŃ

Wykaz wykonywanych zamówień w ciągu trzech ostatnich lat (wrzesień 2003 – wrzesień 2006r.)
Instalacji w zakresie WAN charakteryzujących się następującymi cechami – więcej niż 5 węzłów danej instalacji przy szybkościach transmisji nie mniejszych niż 512Kbps - , z podaniem dat wykonania.

Rodzaj zamówienia	Instalacja (należy podać daty miesiąc/ rok)		Czas związania umową	Nazwa i adres Zamawiającego usługi
	początek	koniec		

.....
Podpis i pieczęć wykonawcy