

System komunikatów dla kolejek centralnych

Opis interfejsu dostępowego
v. 2.4

Katowice 2016

Wprowadzone zmiany

Wersja	Opis
2.4	Wersja bazowa systemu Kolejek Centralnych wspierająca komunikaty

Wprowadzenie

Przedstawiony dokument opisuje interfejs dostępowy z wykorzystaniem usług sieciowych, w oparciu o mechanizm WSBroker, umożliwiający prowadzenie kolejek w systemie Centrali NFZ.

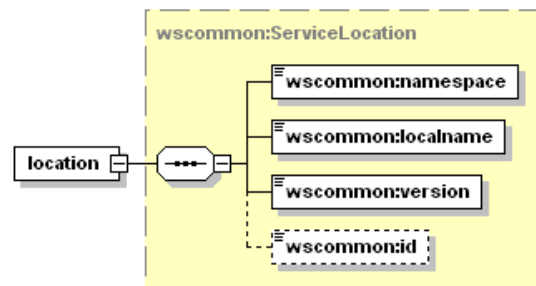
Opis ogólnego mechanizmu obsługi komunikatów (WSBroker)

Proces przekazywania komunikatów pomiędzy klientem, a Centralą NFZ jest mechanizmem wymiany danych pracującym w ogólnej sieci publicznej. Z uwagi na charakter przesyłanych danych (czyste dane tekstowe – XML oraz dane binarne – pliki w różnych formatach) zastosowano mechanizm wymiany danych oparty na usługach sieciowych (WS) z wykorzystaniem mechanizmu MTOM do przesyłania danych binarnych.

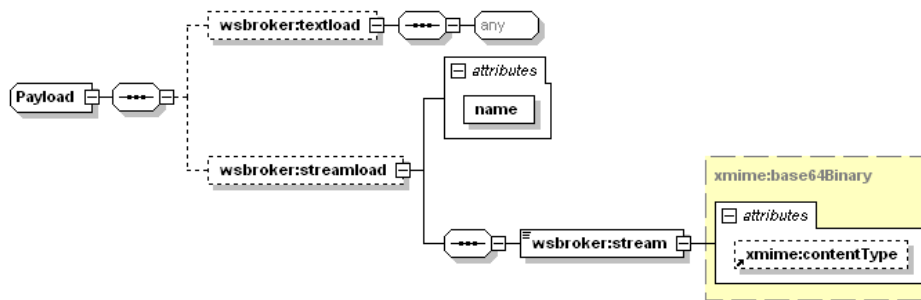
Uwzględniając fakt, że wymiana danych będzie odbywała się w środowisku publicznej sieci internetowej, mechanizm został oparty na następujących założeniach:

- Wykorzystanie protokołu HTTPS (zabezpieczenie danych na poziomie transmisji) jako podstawowego mechanizmu transportu dla komunikatu – klucz 1024 lub 2048 bitów.
- Wprowadzenie stanowości komunikatów – kolejne wywołania usług mogą pracować w ramach wspólnej sesji z możliwością zapamiętania stanu usługi.
- Umożliwienie kontroli uprawnień w oparciu o serwer autoryzacyjny KAAS stosowany w Centrali NFZ do autoryzowania operatorów korzystających z systemu Portal SZOI. Konto operatora wraz z wszelkimi ograniczeniami wykorzystywane w aplikacjach WWW może być wykorzystane przy dostępie do dowolnej usługi wymagającej ograniczonego dostępu na takich samych zasadach jak dla innych aplikacji.
- Przekazywanie danych binarnych w taki sam sposób, jak danych tekstowych. Podział następuje na poziomie mechanizmu transportu, a nie pliku opisowego. Zastosowanie mechanizmu MTOM w połączeniu z protokołem HTTPS pozwala na przesyłanie dużych załączników (do kilkuset megabajtów) poza samym komunikatem XML, co znacznie zwiększa wydajność rozwiązania, nie powodując dodatkowego przetwarzania pliku XML (zmniejszenie zapotrzebowania zasobów po stronie systemu przetwarzającego dokument XML) w stosunku do umieszczenia danych binarnych wprost w strukturze dokumentu XML (Base64).
- W celu optymalizacji procesu przetwarzania i budowania komunikatów wprowadzono specjalną super-usługę dostępową (broker), której zadaniem jest opakowanie danych związanych z transportem i funkcjami dodatkowymi w jednolity sposób, pozostawiając użytkownikowi skupienie się na szczegółach związanych z daną dziedziną. Komunikaty są przetwarzane w jednolity sposób i udostępniają taki sam interfejs dla obsługi błędów. Udostępnione usługi są wywoływane z zachowaniem takiego samego protokołu ich obsługi.
- Do identyfikacji poszczególnych komunikatów wykorzystywane są następujące mechanizmy:
 - o **Identyfikator schematu dziedzinowego** – [element **namespace**] określa grupę akcji związaną z daną dziedziną (dowolny ciąg znaków, przyjmuje się nazwę schematu XML wykorzystywaną do opisanie danych dziedzinowych). Opisuje grupę usług udostępnionych dla danej dziedziny.

- **Identyfikator akcji w ramach schematu dziedzinowego** – [element **localname**] pozwala na wybór akcji pracującej na takiej samej dziedzinie danych. Jest to odpowiednik funkcji w programie, pozwala na dowolne wywołanie usługi z danej grupy.
- **Identyfikator wersji** – [element **version**] pozwala dodatkowo identyfikować sposób obsługi dla wybranej akcji w związku ze zmianą sposobu obsługi (taki mechanizm pozwala to na współistnienie wielu klientów podczas aktualizacji oprogramowania na serwerze w celu bezpiecznej zmiany mechanizmu obsługi).
- **Identyfikator komunikatu** – [element **id**] unikalny techniczny identyfikator komunikatu pozwalający na pełną identyfikację komunikatu w systemie klienta (gdzie wymagany).



- Do przekazywania danych dziedzinowych zostały przewidziane dwa poziomy:
 - **Dane tekstowe** – zgodne z typem **any** (XML Schema). W tej sekcji mogą zostać umieszczone dowolne dane spełniające wymogi komunikatu XML. W celu zachowania pewnego protokołu i uniknięcia niejednoznaczności interpretacji danych, każdy taki komunikat wewnętrzny musi posiadać zdefiniowaną przestrzeń nazw. Taki sposób zapisu definicji w pliku WSDL pozwala w przyszłości na przekazywanie dowolnych komunikatów zgodnych z formatem XML bez konieczności jakiegokolwiek przebudowy mechanizmu transportowego.
 - **Dane binarne** – dowolne dane strumieniowe (automatycznie kodowane na format wymagany przez mechanizm transportowy) zgodne z typem `xmime:base64Binary`. W przypadku przekazywania danych binarnych przyjęto założenie, że należy określić nazwę pliku z danymi w celu optymalizacji procesu przetwarzania. W ten sposób mogą być transportowane całe raporty wewnętrzne bez jakiegokolwiek ingerencji w ich zawartość. Zaleca się, aby wszelkie dane przekazywane w ten sposób zostały wcześniej poddane procesowi pakowania (format ZIP), co pozwala naturalnie przekazywać w jednym polu nazwę pliku z archiwum, a w drugim samego archiwum. W celu ujednoczenia sposobu obsługi zakłada się, że komunikat może zawierać ci najwyżej jeden zestaw danych binarnych. W celu przekazania wielu osobnych elementów w jednym komunikacie należy je zapisać we wspólnym archiwum i odpowiednio zinterpretować w lokalnej klasie zdefiniowanej dla obsługi konkretnej usługi.

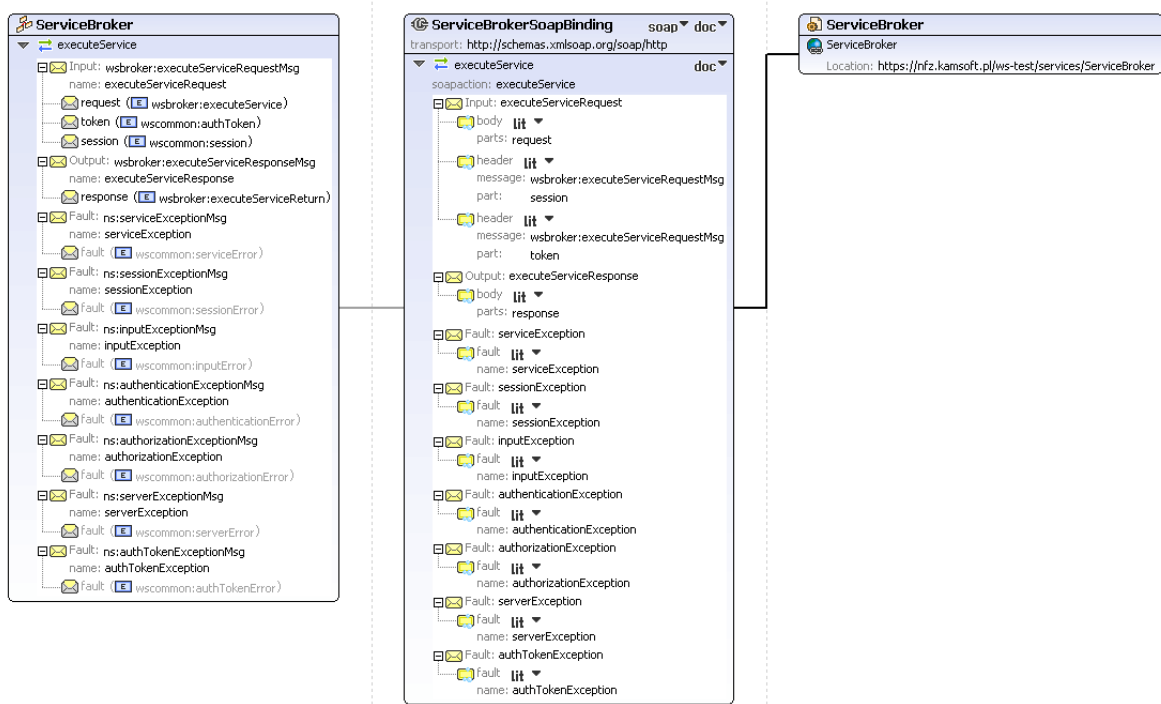


- Wykorzystanie danego poziomu przekazywania danych jest zależne jedynie od sposobu implementacji obsługi danego komunikatu. W jednym komunikacie mogą wystąpić jednocześnie dane tekstowe i binarne.
- W celu unifikacji obsługi sytuacji awaryjnych wprowadzono predefiniowany mechanizm obsługi błędów na każdym z poziomów obsługi komunikatu. W celu unifikacji zachowania ze światem zewnętrznym mechanizm ten został dodany do definicji usługi (WSDL). Mechanizm ten jest dostępny na poziomie warstwy transportowej, co automatycznie unifikuje obsługę komunikatów błędów dla wszystkich usług korzystających z systemu.
- Błędy generowane przez mechanizm obsługi komunikatów zostały podzielone na następujące typy:
 - o **AuthenticationException** – brak uwierzytelnienia – wymagane jest ponowne logowanie do systemu.
 - o **AuthorizationException** – brak autoryzacji - wymagane jest nadanie odpowiedniego uprawnienia w systemie autoryzacyjnym i ponowne logowanie do systemu.
 - o **ServiceException** – błąd generowany przez serwis (do dowolnego wykorzystania przez klasę obsługującą komunikat). Dla każdego z komunikatów zostanie dostarczona lista standardowych błędów mogących się pojawić podczas procesu obsługi komunikatu. Są to tylko te błędy, które zostały precyzyjnie zdefiniowane w procesie obsługi i stanowią jego integralną część. Błędy, które nie zostały przewidziane w procesie obsługi są klasyfikowane jako błędy typu **ServerException**.
 - o **AuthTokenException** – brak lub niepoprawny token autoryzacyjny – wymagane ponowne logowanie do systemu,
 - o **ServerException** – nieznanym błąd serwera, jest to błąd na poziomie wewnętrznym serwera udostępniającego usługi, który nie został przewidziany do obsłużenia w danym procesie przetwarzania.
 - o **InputException** – błąd w parametrach wejściowych dla komunikatu, spowodowany niepoprawną wartością wymaganego parametru wejściowego koniecznego do zapewnienia prawidłowego przetworzenia komunikatu.
 - o **SessionException** – błąd sesji - wymagane ponowne logowanie do systemu.
- Implementacja podstawowej obsługi błędów po stronie klienta pozwala na automatyzację obsługi, np. w przypadku wygaśnięcia sesji może zostać automatycznie uruchomiony proces ponownego logowania do systemu w celu kontynuacji rozpoczętego procesu obsługi danego zagadnienia biznesowego.
- W przypadku wykorzystania mechanizmów autoryzacyjnych udostępnianych przez klasy obsługi komunikatów należy za każdym razem przekazywać identyfikatory sesji i identyfikator tokenu autoryzacyjnego otrzymane podczas pierwszego logowania do

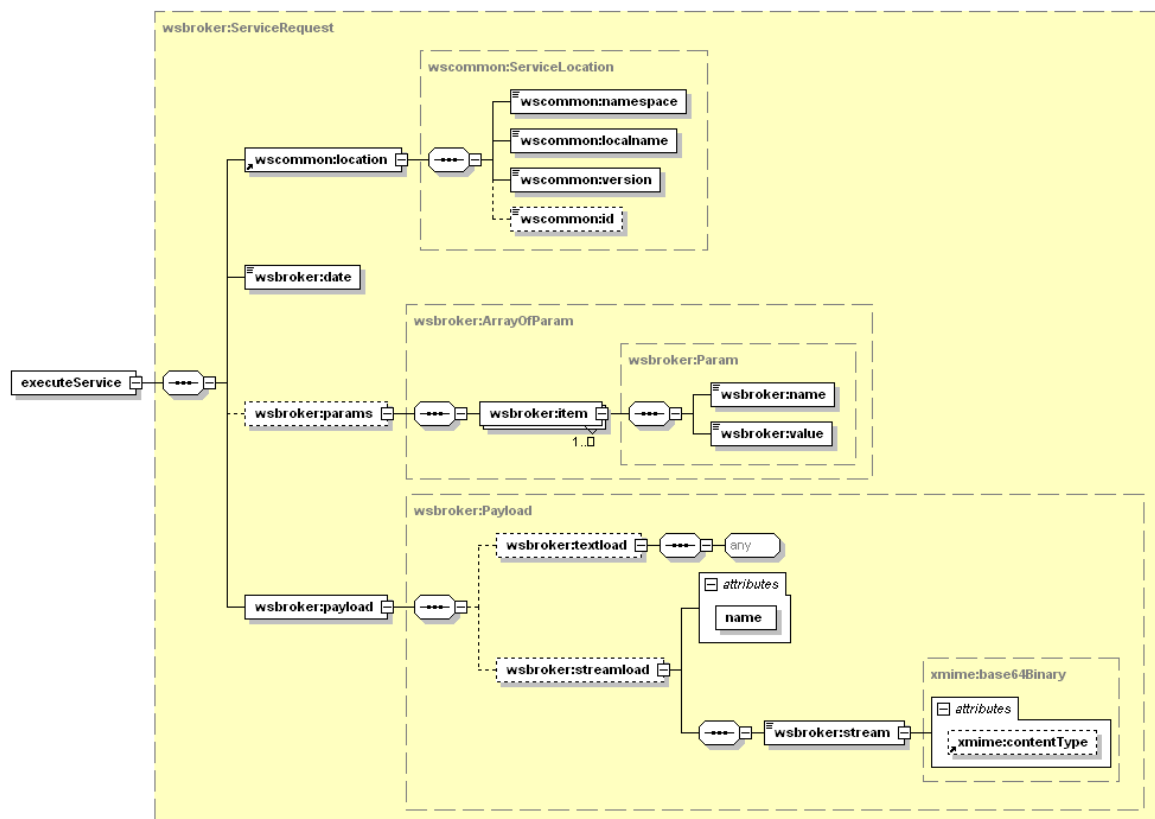
systemu w nagłówku każdego komunikatu przesyłanego do serwera – w przeciwnym wypadku zostanie wygenerowany odpowiedni wyjątek (brak tokenu autoryzacyjnego).

- Podczas pracy z mechanizmem autoryzacji wymagana jest aktywna sesja na poziomie warstwy transportowej, sesja ta jest tworzona automatycznie podczas operacji logowania.
- Możliwe jest zastosowanie dowolnych mechanizmów związanych z bezpieczeństwem wymiany informacji w zależności od dodatkowych wymagań zewnętrznych (np. podpisywanie komunikatów, szyfrowanie komunikatów, itp.) zarówno na poziomie transportowym (WSBroker), jak i na poziomie samego ładunku.

Opis usługi brokera



Przykładowy komunikat brokera



Wymiana informacji o kolejkach oczekujących pomiędzy świadczeniodawcą, a NFZ

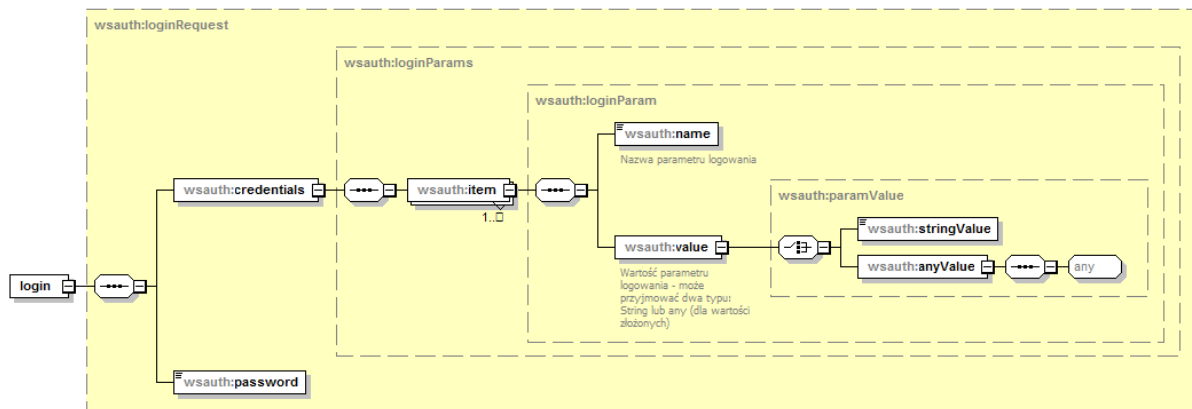
Mechanizm transportowy do wymiany informacji

Jako mechanizm transportowy został wykorzystany opisany powyżej broker komunikatów, dostępny za pośrednictwem protokołu HTTPS w publicznej sieci Internet. W celu zachowania jednolitych standardów bezpieczeństwa, dostęp z poziomu klienta usług musi zostać poprzedzony odpowiednim procesem logowania w celu uwierzytelnienia i autoryzacji do poszczególnych elementów systemu.

Po poprawnym zalogowaniu klient otrzymuje identyfikator sesji klienta i identyfikator sesji autoryzacyjnej. Identyfikatory te muszą być przekazywane w każdym następnym żądaniu do serwera (identyfikatory muszą zostać umieszczone w nagłówku komunikatu). W połączeniu z protokołem HTTPS i bezpośrednim połączeniem klienta z serwerem usług, stanowi podstawę do bezpiecznej wymiany danych pomiędzy klientem, a serwerem.

W opisywanym przypadku, do parametrów identyfikacyjnych operatora należy dodatkowo dodać identyfikator OW NFZ właściwego ze względu na posiadane konto dostępowe wraz z właściwym identyfikatorem świadczeniodawcy w lokalnym OW NFZ.

Budowa standardowego komunikatu logowania



Z uwagi na wykorzystanie istniejących identyfikatorów operatorów z poziomu OW NFZ, zakres danych wymaganych do zalogowania zależy od typu operatora (świadczeniodawca, lekarz) oraz od kodu OW NFZ. Podstawowe zależności zostały zawarte w poniższej tabeli.

Kod OW NFZ	Typ operatora	Wymagane parametry
01,04,05,06,08,09,11,12	Lekarz	domain={id_OW} type=LEK idntLek={id_LEK} login
02,03,07,10,13,14,15,16	Lekarz	domain={id_OW} login
01,04,05,06,08,09,11,12	Świadczeniodawca	domain={id_OW} type=SWD idntSwd={id_SWD} login
02,03,07,10,13,14,15,16	Świadczeniodawca	domain={id_OW} login

Kody odpowiedzi na komunikat logowania

W związku z wprowadzeniem dodatkowego mechanizmu powiadamiania o konieczności zmiany hasła w najbliższej przyszłości, zmodyfikowano odpowiedź na poprawny komunikat logowania. Z uwagi na konieczność zachowania istniejącego formatu komunikatu zwrotnego z usługi logowania, wprowadzono następujący format odpowiedzi:

- dodanie przedrostka "[nnn]" przy założeniu stałej długości 5 znaków (2 znaki "[" i "]" i 3 cyfry), gdzie n oznacza cyfrę z zakresu od 0 do 9.

Wprowadzono następujące komunikaty:

- "[000] Użytkownik został prawidłowo zalogowany."
- "[001] Uwaga! Za {N} dni hasło wygaśnie! Proszę zmienić hasło po stronie właściwego

systemu portalowego w OW NFZ.",
gdzie N jest liczbą dni

- "[002] Uwaga! Za 1 dzień hasło wygaśnie! Proszę zmienić hasło po stronie właściwego systemu portalowego w OW NFZ."

- "[003] Uwaga! Z końcem dnia dzisiejszego hasło wygaśnie! Proszę zmienić hasło po stronie właściwego systemu portalowego w OW NFZ."

Zmiana hasła operatora

- Metoda **changePassword** pozwala na zmianę hasła w trybie zalogowanego operatora – na żądanie. Jest wykorzystywana do przeprowadzenia zmiany hasła przez operatora systemu.
- Metoda **changePasswordLog** pozwala na zmianę hasła w przypadku odmowy dostępu związanej z wygaśnięciem hasła. Wywołanie tej metody nie wymaga wcześniejszego zalogowania. Jest to opcja serwisowa której wywołanie zostało ograniczone dla przypadku wygaśnięcia hasła – dla kodu błędu typu **passExpiredException** podczas operacji logowania do systemu.

Opis parametrów konfiguracyjnych komunikatu brokera dla prowadzenia komunikatów dla kolejek oczekujących w systemie Centrali NFZ

Na potrzeby mechanizmu obsługi wymiany danych o kolejkach oczekujących został opracowany następujący interfejs opisujący usługę, który będzie wykorzystywany do komunikacji pomiędzy świadczeniodawcą, a NFZ.

Lista rozkazów dla usługi do zarządzania kolejkami w systemie Centrali NFZ			
Przeźren pracy	nfz.gov.pl/ws/broker/kolce		
Wersja	2.4		
Lista zadań			
listNewsClass	Pobranie listy kategorii komunikatów		
Wywołanie usługi			
Parametry			
Nazwa	Typ	Wymagalność	Opis
seria	String [6]	Nie	Nr serii danych, która ma zostać pobrana. Gdy parametr nie przekazany przyjmuje się wartość domyślną 0.
Ładunek			
Text	Brak		
Stream	Brak		

Odpowiedź z usługi

Parametry

Brak parametrów

Ładunek

Wariant I	Znaleziono pozycje spełniające warunki wejściowe.
Text	Standardowy komunikat o stanie przetwarzania listy (tablefield [XSD]) z ustawioną sekcją <code> . Lista zawiera następujące informacje: <ul style="list-style-type: none">• class-id – Identyfikator kategorii.• class-name – Nazwa kategorii.
Stream	Brak

Wariant II	Nie znaleziono pozycji spełniających warunki wejściowe.
Text	Standardowy komunikat o stanie przetwarzania listy (tablefield [XSD]) z ustawioną sekcją <nodata> . Pojawienie się tej sekcji w komunikacie oznacza brak danych dla podanych parametrów wyszukiwania.
Stream	Brak

Lista obsługiwanych błędów

Typ	Opis
InputException	Błąd w parametrach wejściowych dla komunikatu, szczegółowy opis błędu zawarty jest w sekcji <messages> standardowego opisu błędu.
ServiceException	Błąd generowany przez serwis w przypadku wystąpienie planowanych sytuacji wyjątkowych
ServerException	Nieznany błąd serwera (błąd na poziomie wewnętrznym serwera udostępniającego usługi).
AuthorizationException	Brak uprawnienia - wymagane jest nadanie odpowiedniego uprawnienia w systemie autoryzacyjnym i ponowne logowanie do systemu.
AuthTokenException	Brak lub niepoprawny token autoryzacyjny – wymagane ponowne logowanie do systemu
SessionException	Błąd sesji - wymagane ponowne logowanie do systemu
AuthenticationException	Brak autentykacji – wymagane jest ponowne logowanie do systemu

listNewsSubClass

Pobranie listy podkategorii komunikatów

Wywołanie usługi

Parametry

Nazwa	Typ	Wymagalność	Opis
class-id	String [5]	Tak	Numer kategorii dla której mają zostać pobrane podkategorie

seria	String [6]	Nie	Nr serii danych, która ma zostać pobrana. Gdy parametr nie przekazany przyjmuje się wartość domyślną 0.
-------	------------	-----	--

Ładunek

Text	Brak
Stream	Brak

Odpowiedź z usługi

Parametry

Brak parametrów

Ładunek

Wariant I	Znaleziono pozycje spełniające warunki wejściowe.
Text	Standardowy komunikat o stanie przetwarzania listy (tablefield [XSD]) z ustawioną sekcją <code> . Lista zawiera następujące informacje: <ul style="list-style-type: none"> • subclass-id – Numer podkategorii • class-id - Numer kategorii. • subclass-name – Nazwa podkategorii.
Stream	Brak

Wariant II	Nie znaleziono pozycji spełniających warunki wejściowe.
Text	Standardowy komunikat o stanie przetwarzania listy (tablefield [XSD]) z ustawioną sekcją <nodata> . Pojawienie się tej sekcji w komunikacie oznacza brak danych dla podanych parametrów wyszukiwania.
Stream	Brak

Lista obsługiwanych błędów

Typ	Opis
InputException	Błąd w parametrach wejściowych dla komunikatu, szczegółowy opis błędu zawarty jest w sekcji <messages> standardowego opisu błędu.
ServiceException	Błąd generowany przez serwis w przypadku wystąpienie planowanych sytuacji wyjątkowych
ServerException	Nieznany błąd serwera (błąd na poziomie wewnętrznym serwera udostępniającego usługi).
AuthorizationException	Brak uprawnienia - wymagane jest nadanie odpowiedniego uprawnienia w systemie autoryzacyjnym i ponowne logowanie do systemu.
AuthTokenException	Brak lub niepoprawny token autoryzacyjny – wymagane ponowne logowanie do systemu
SessionException	Błąd sesji - wymagane ponowne logowanie do systemu
AuthenticationException	Brak autentykacji – wymagane jest ponowne logowanie do systemu

listNews

Pobranie listy komunikatów

Wywołanie usługi

Parametry

Nazwa	Typ	Wymagalność	Opis
priority	String [1]	Nie	Priorytet komunikatu. Dopuszczalne wartości i ich znaczenie S – Standard N - Niski
status	String [1] [N]	Nie	Status komunikatu. Dopuszczalne wartości i ich znaczenie: N – Nowe O – Odczytane
class-id	String [5]	Nie	Numer kategorii dla której mają zostać pobrane komunikaty
subclass-id	String [5]	Nie	Numer podkategorii dla której mają zostać pobrane komunikaty
seria	String [6]	Nie	Nr serii danych, która ma zostać pobrana. Gdy parametr nie przekazany przyjmuje się wartość domyślną 0.

Ładunek

Text	Brak
Stream	Brak

Odpowiedź z usługi

Parametry

Brak parametrów

Ładunek

Wariant I	Znaleziono pozycje spełniające warunki wejściowe.
Text	Standardowy komunikat o stanie przetwarzania listy (tablefield [XSD]) z ustawioną sekcją <code> . Lista zawiera następujące informacje: <ul style="list-style-type: none">• news-id - Numer komunikatu.• priority – Priorytet komunikatu• date – Data publikacji.• class-id – Numer kategorii• subclass-id – Numer podkategorii• subject - Temat
Stream	Brak
Wariant II	Nie znaleziono pozycji spełniających warunki wejściowe.
Text	Standardowy komunikat o stanie przetwarzania listy (tablefield [XSD]) z ustawioną sekcją <nodata> . Pojawienie się tej sekcji w komunikacie oznacza brak danych dla podanych parametrów wyszukiwania.
Stream	Brak

Lista obsługiwanych błędów

Typ	Opis
InputException	Błąd w parametrach wejściowych dla komunikatu, szczegółowy opis błędu zawarty jest w sekcji <messages> standardowego opisu błędu.
ServiceException	Błąd generowany przez serwis w przypadku wystąpienie planowanych sytuacji wyjątkowych
ServerException	Nieznany błąd serwera (błąd na poziomie wewnętrznym serwera udostępniającego usługi).
AuthorizationException	Brak uprawnienia - wymagane jest nadanie odpowiedniego uprawnienia w systemie autoryzacyjnym i ponowne logowanie do systemu.
AuthTokenException	Brak lub niepoprawny token autoryzacyjny – wymagane ponowne logowanie do systemu
SessionException	Błąd sesji - wymagane ponowne logowanie do systemu
AuthenticationException	Brak autentykacji – wymagane jest ponowne logowanie do systemu

getNews

Odczytanie komunikatu

Wywołanie usługi

Parametry

Brak parametrów

Ładunek

Text	Dane identyfikacyjne pobieranego komunikatu zgodnie z definicją zawartą w pliku XSD (news_get)
Stream	Brak

Odpowiedź z usługi

Parametry

Brak parametrów

Ładunek

Wariant I	W systemie został odnaleziony komunikat, dla którego zażądano pobranie
Text	Komunikat XML zawierający dane żadanego komunikatu zgodnie z definicją zawartą w pliku XSD (news)
Stream	Załączniki do komunikatu przekazywane w formie jednego pliku spakowanego wg algorytmu ZIP.

Wariant II	W systemie nie został odnaleziony komunikat, dla którego zażądano pobranie
Text	Standardowy komunikat o stanie przetwarzania (message_ext [XSD]) z ustawionym parametrem STATUS= NODATA . W treści komunikatu znajduje się informacja „Brak komunikatu o podanym id”.
Stream	Brak

Lista obsługiwanych błędów

Typ	Opis
InputException	Błąd w parametrach wejściowych dla komunikatu, szczegółowy opis błędu zawarty jest w sekcji <messages> standardowego opisu błędu.
ServiceException	Błąd generowany przez serwis w przypadku wystąpienie planowanych sytuacji wyjątkowych
ServerException	Nieznany błąd serwera (błąd na poziomie wewnętrznym serwera udostępniającego usługi).
AuthorizationException	Brak uprawnień - wymagane jest nadanie odpowiedniego uprawnienia w systemie autoryzacyjnym i ponowne logowanie do systemu.
AuthTokenException	Brak lub niepoprawny token autoryzacyjny – wymagane ponowne logowanie do systemu
SessionException	Błąd sesji - wymagane ponowne logowanie do systemu
AuthenticationException	Brak autentykacji – wymagane jest ponowne logowanie do systemu

confirmNews

Potwierdzenie odczytania komunikatu

Wywołanie usługi

Parametry

Brak parametrów

Ładunek

Text	Dane identyfikacyjne potwierdzanego komunikatu zgodnie z definicją zawartą w pliku XSD (news_conf)
Stream	Brak

Odpowiedź z usługi

Parametry

Brak parametrów

Ładunek

Wariant I	W systemie został odnaleziony komunikat, dla którego zażądano potwierdzenia odczytu
Text	Standardowy komunikat o stanie przetwarzania (message_ext [XSD]) z ustawionym parametrem STATUS= OK . W treści komunikatu znajduje się identyfikator komunikatu, który został potwierdzony.
Stream	Brak

Wariant II	W systemie nie został odnaleziony komunikat, dla którego zażądano potwierdzenia odczytu
-------------------	---

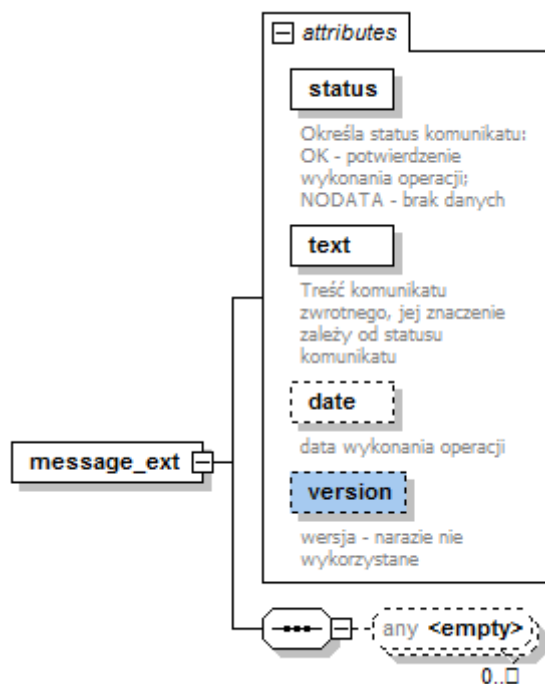
Text	Standardowy komunikat o stanie przetwarzania (message_ext [XSD]) z ustawionym parametrem STATUS= NODATA . W treści komunikatu znajduje się informacja „Brak komunikatu o podanym id”.
Stream	Brak

Lista obsługiwanych błędów	
Typ	Opis
InputException	Błąd w parametrach wejściowych dla komunikatu, szczegółowy opis błędu zawarty jest w sekcji <messages> standardowego opisu błędu.
ServiceException	Błąd generowany przez serwis w przypadku wystąpienie planowanych sytuacji wyjątkowych
ServerException	Nieznany błąd serwera (błąd na poziomie wewnętrznym serwera udostępniającego usługi).
AuthorizationException	Brak uprawnienia - wymagane jest nadanie odpowiedniego uprawnienia w systemie autoryzacyjnym i ponowne logowanie do systemu.
AuthTokenException	Brak lub niepoprawny token autoryzacyjny – wymagane ponowne logowanie do systemu
SessionException	Błąd sesji - wymagane ponowne logowanie do systemu
AuthenticationException	Brak autentykacji – wymagane jest ponowne logowanie do systemu

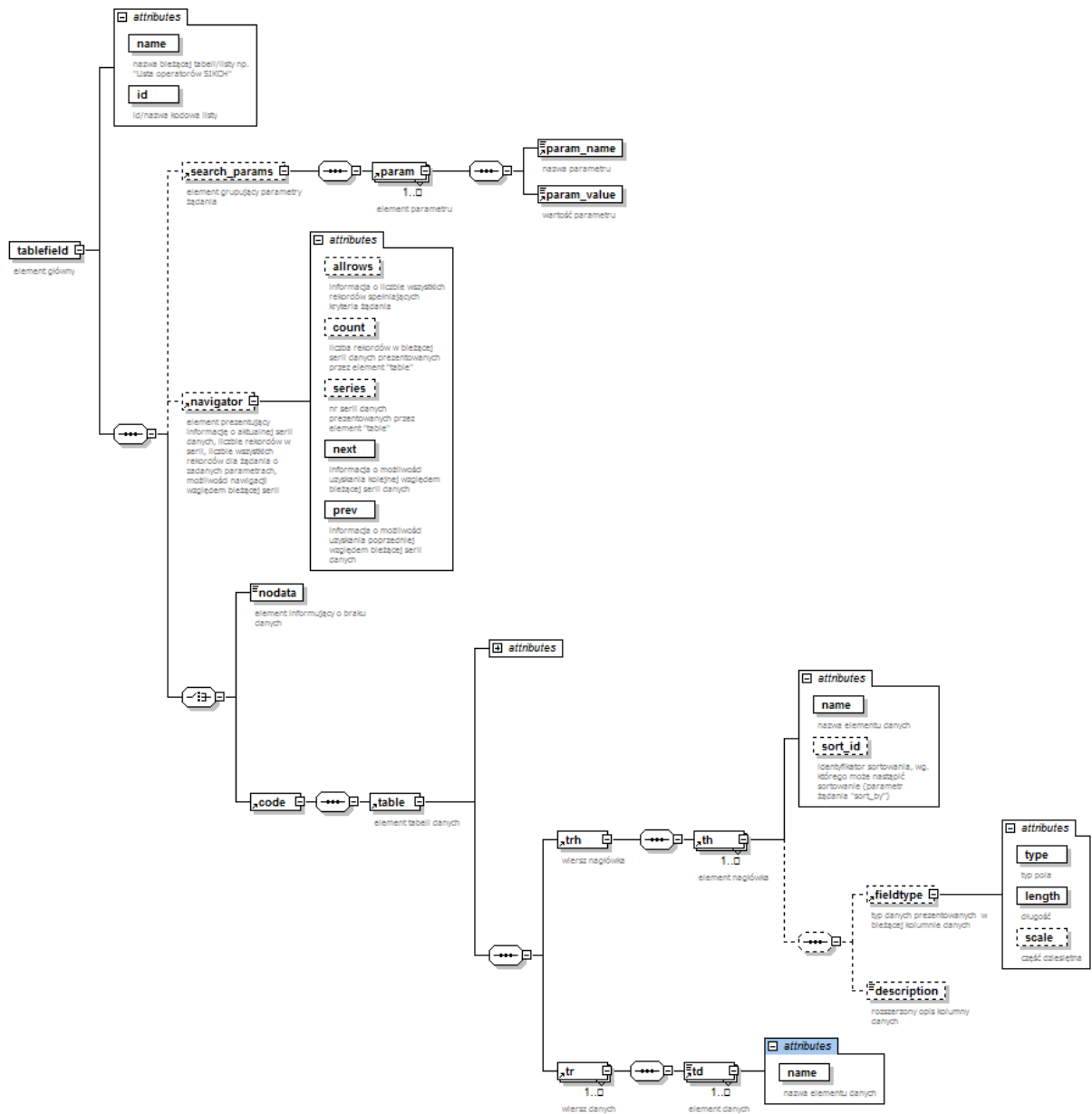
Wymiana informacji o komunikatach dla kolejek oczekujących

Budowa komunikatów wewnętrznych dla usługi (wersja 2.4)

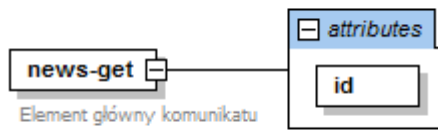
Komunikat message_ext



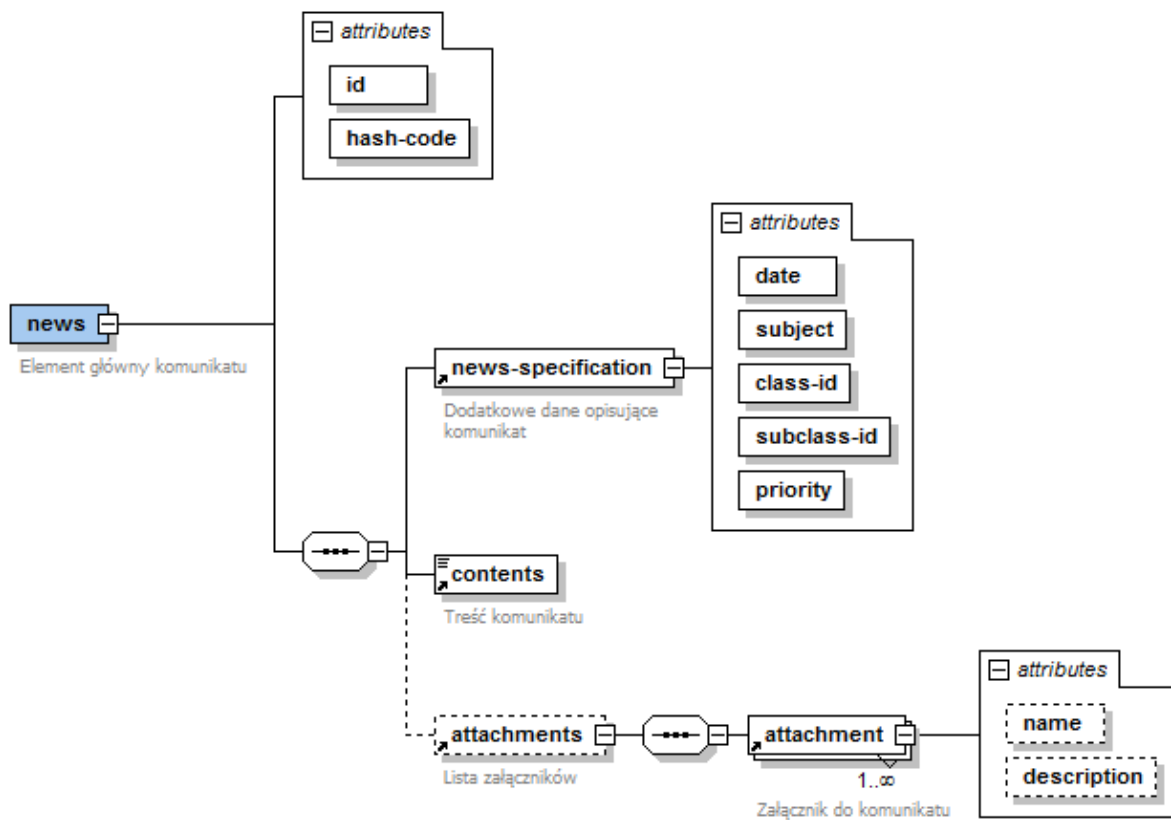
Komunikat tablefield



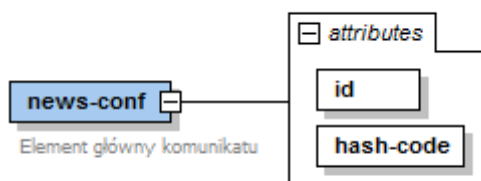
Komunikat news_get



Komunikat news



Komunikat news_conf



Definicje usług

Pliki z opisem usług (WSDL) wraz z niezbędnymi plikami dodatkowymi (XSD) są dostępne do pobrania bezpośrednio z serwera udostępniającego usługi. Aktualny adres serwera zostanie opublikowany na stronach Centrali NFZ (nfz.gov.pl).

Załączniki

Opis komunikatów pytania i odpowiedzi dotyczących zarządzania komunikatami dla kolejek oczekujących w systemie Centrali NFZ

Komunikat news_get

Poziom	Znaczniki		Krot- ność	Format [wart. domyślna]	Opis elementu lub atrybutu	Ograniczenia i inne zależności
	Elementy	Atrybuty				
0	news-get		1		Element główny komunikatu	
		xmlns	1	Stała wartość	Identyfikator przestrzeni nazw	Wartość: „http://xml.kamsoft.pl/ws/common/news-get”
		id	1	Do 15 znaków	Systemowy identyfikator komunikatu	

Komunikat news

Poziom	Znaczniki		Krot- ność	Format [wart. domyślna]	Opis elementu lub atrybutu	Ograniczenia i inne zależności
	Elementy	Atrybuty				
0	news		1		Element główny komunikatu	
		xmlns	1	Stała wartość	Identyfikator przestrzeni nazw	Wartość: „http://xml.kamsoft.pl/ws/common/news”
		id	1	Do 15 znaków	Systemowy identyfikator komunikatu	
		hash-code	1	Do 50 znaków	Generowany dynamicznie kod komunikatu wymagany do operacji potwierdzenia odczytu	
1	news-specification		1		Dodatkowe dane opisujące komunikat	
		date	1	Data i czas	Data i czas publikacji komunikatu	
		subject	1	Do 250 znaków	Temat komunikatu	
		class-id	1	Do 5 znaków	Numer kategorii komunikatu	
		subclass-id	1	Do 5 znaków	Numer podkategorii komunikatu	
		priority	1	1 Znak	Priorytet komunikatu	Przyjmuje wartości: S – Standard N – Niski
1	contents		1		Treść komunikatu	Zawiera treść komunikatu zawarty w znacznikach CDATA
1	attachments		0-1		Lista załączników	
2	attachment		1-n		Załącznik do komunikatu	
		name	1	Do 260 znaków	Nazwa pliku z załącznikiem	
		description	1	Do 100 znaków	Opis załącznika	

Komunikat news_conf

Poziom	Znaczniki		Krot- ność	Format [wart. domyślna]	Opis elementu lub atrybutu	Ograniczenia i inne zależności
	Elementy	Atrybuty				
0	news-conf		1		Element główny komunikatu	
		xmlns	1	Stała wartość	Identyfikator przestrzeni nazw	Wartość: „http://xml.kamsoft.pl/ws/common/news- -conf”
		id	1	Do 15 znaków	Systemowy identyfikator komunikatu	
		hash-code	1	Do 50 znaków	Generowany dynamicznie kod komunikatu wymagany do operacji potwierdzenia odczytu	

Komunikat message_ext

Poziom	Znaczniki		Krot- ność	Format [wart. domyślna]	Opis elementu lub atrybutu	Ograniczenia i inne zależności
	Elementy	Atrybuty				
0	message_ext		1		Element główny komunikatu	
		xmlns	1	Stała wartość	Identyfikator przestrzeni nazw	Wartość: „http://xml.kamsoft.pl/ws/common/mess age”
		status	1	Tekst	Określa status komunikatu;:	Dopuszczalne wartości i ich znaczenie: <ul style="list-style-type: none"> • OK - Potwierdzenie wykonania operacji • NODATA - Brak danych
		text	1	Tekst	Treść komunikatu zwrotnego, jej znaczenie zależy od statusu komunikatu	
		date	0-1	Data	Data wykonania operacji	
		version		Liczba	Wersja	
1	warning		0-n			
		text	1	Tekst	Treść ostrzeżenia	

Komunikat tablefield

Poziom	Znaczniki		Krot- ność	Format [wart. domyślna]	Opis elementu lub atrybutu	Ograniczenia i inne zależności
	Elementy	Atrybuty				
0	tablefield		1		Element główny komunikatu	

		xmlns	1	Stała wartość	Identyfikator przestrzeni nazw	Wartość: „http://xml.kamsoft.pl/ws/common/tablefield”
		name	1	Do 100 znaków	Nazwa bieżącej tabeli/listy	
		id	1	Do 50 znaków	Id/nazwa kodowa listy	
1	search_param		0-1			
2	param		1-n		Identyfikacja pacjenta	
		param_name	1	Do 20 znaków	Nazwa parametru	
		param_value	1	Do 30 znaków	Wartość parametru	
1	navigator		0-1			
		allrows	0-1	Liczba(12,0)	Informacje o liczbie wszystkich rekordów spełniających kryteria żądania	
		count	0-1	Liczba(12,0)	liczba rekordów do wyświetlenia	
		series	0-1	Liczba(12,0)	Numer serii danych prezentowanych przez element "table"	Wartość początkowa 0
		next	1	1 znak	Informacja o możliwości uzyskania kolejnej względem bieżącej serii danych	T – Tak F – Nie
		prev	1	1 znak	Informacja o możliwości uzyskania poprzedniej względem bieżącej serii danych	T – Tak F – Nie
1	nodata		0-1 1z		Element informujący o braku danych	
1	code		0-1 1z			
2	table		1		Element tabeli danych	
		sort_by	0-1	Do 20 znaków	Identyfikator sortowania wg którego posortowano dane	
		sort_dir	0-1	Do 4 znaków	Kierunek sortowania	
3	trh		1			

4	th		1-n		
		name	1	Do 30 znaków	Nazwa elementu danych
		sort_id	0-1	Do 20 znaków	Identyfikator sortowania wg którego może nastąpić sortowanie (parametr żądania sort_by)
5	fieldtype		0-1		Typ danych prezentowany w bieżącej kolumnie danych
		type	1	Do 10 znaków	Typ pola
		length	1	Liczba(12,0)	Długość
		scale	0-1	Liczba(12,0)	Część dziesiętna
5	description		0-1	Do 100 znaków	Rozszerzony opis kolumny danych
3	tr		1-n		Wiersz danych
4	td		1-n		Element danych
		name	1	Do 200 znaków	Nazwa elementu znaków