

**UMOWA NR ...**  
**(PROJEKT)**

Zawarta w dniu ..... 2020 roku w Łodzi pomiędzy:

**Łódzkim Oddziałem Wojewódzkim Narodowego Funduszu Zdrowia**

z siedzibą w Łodzi, przy ul. Kopcińskiego 58, kod pocztowy 90-032

będącym płatnikiem podatku VAT, NIP 107-00-01-057

reprezentowanym przez:

.....

zwanym dalej **Zamawiającym**,

a

.....

z siedzibą w .....,

będącym płatnikiem podatku VAT, NIP: ....., REGON: .....

wpisanym do .....

reprezentowanym przez .....

zwanym dalej **Wykonawcą**,

wybrany w wyniku postępowania o udzielenie zamówienia, w odniesieniu, do którego nie stosuje się Ustawy z dnia 29 stycznia 2004 roku Prawo zamówień publicznych (t.j. Dz. U. z 2019 r., poz. 1843) na podstawie art. 4 pkt 8 tej ustawy.

**§ 1**

**PRZEDMIOT UMOWY**

1. Przedmiotem umowy jest połączenie lokalizacji ŁOW NFZ wysokowydajną siecią WAN wraz z dzierżawą włókien światłowodowych oraz zapewnieniem dostępu do Internetu w sposób szczegółowo określony w **załączniku nr 1** do umowy.
2. Wykonawca oświadcza, że przed złożeniem oferty zapoznał się ze wszystkimi warunkami, które są niezbędne do wykonania przez niego przedmiotu zamówienia bez konieczności ponoszenia przez Zamawiającego jakichkolwiek dodatkowych kosztów.

**§ 2**

**TERMIN REALIZACJI UMOWY I ZASADY ODBIORU USŁUG**

1. Zamawiający wymaga, by instalacja i uruchomienie usług nie przekroczyły 14 dni od daty podpisania umowy. Wykonawca zobowiązany jest zawiadomić o fakcie zakończenia instalacji i uruchomienia usług oraz o gotowości do przeprowadzenia testów osobą wskazaną w ust. 6 na piśmie lub za pośrednictwem poczty elektronicznej na adres e-mail: .....
2. Zamawiający przeprowadzi testy usług w terminie 14 dni od dnia, w którym otrzymał zawiadomienie, o którym mowa w ust. 1. W okresie testowania Wykonawca nie może naliczać opłat za usługę.

3. Po przeprowadzeniu testów sporządzony zostanie i podpisany przez przedstawicieli Stron protokół odbioru usług.
4. W ramach umowy Wykonawca zapewni dostęp do usług będących przedmiotem umowy przez okres 12 miesięcy licząc od dnia podpisania protokołu odbioru usług.
5. Osobą odpowiedzialną za wykonanie postanowień niniejszej umowy ze strony Wykonawcy jest ..... tel. ....
6. Osobą odpowiedzialną za wykonanie postanowień niniejszej umowy ze strony Zamawiającego jest ..... tel. ....

### § 3 CENA

1. Zamawiający zapłaci Wykonawcy za należyte wykonanie przedmiotu umowy określonego w §1 umowy, cenę brutto w wysokości..... zł (słownie: .....).
2. Zapłata będzie następować w rozliczeniu miesięcznym, jako  $\frac{1}{12}$  ceny brutto określonej w ust.1.
3. Zamawiający będzie dokonywał zapłaty należności przelewem za miesiąc poprzedni w terminie 14 dni od daty otrzymania prawidłowo wystawionej faktury na konto Wykonawcy wskazane na fakturze.
4. Faktury VAT wystawiane będą na:
  - Nabywca: Narodowy Fundusz Zdrowia ul. Grójecka 186, 02-390 Warszawa, NIP: 107-00-01-057;
  - Odbiorca-płatnik: Łódzki Oddział Wojewódzki NFZ, ul. Kopcińskiego 58. 90-032 Łódź; i przesyłane na adres Odbiorcy-płatnika.
5. W przypadku wskazania przez Wykonawcę na fakturze rachunku bankowego nieujawnionego w wykazie podatników VAT, Zamawiający uprawniony będzie do dokonania zapłaty na rachunek bankowy Wykonawcy wskazany w wykazie podatników VAT, a w razie braku rachunku Wykonawcy ujawnionego w wykazie, do wstrzymania się z zapłatą do czasu wskazania przez Wykonawcę, dla potrzeb płatności, rachunku bankowego ujawnionego w wykazie podatników VAT.
6. W przypadku rozpoczęcia świadczenia usług utrzymania połączenia w trakcie miesiąca kalendarzowego należność za pierwszy i ostatni miesiąc będzie określona stosunkiem liczby dni kalendarzowych od daty rozpoczęcia lub zakończenia usługi utrzymania połączenia, do liczby dni kalendarzowych w danym miesiącu kalendarzowym.
7. Za dzień zapłaty uważany będzie dzień obciążenia rachunku bankowego Zamawiającego.

### § 4 GWARANCJA JAKOŚCI USŁUG - SERVICE LEVEL AGREEMENT

1. Wykonawca zobowiązuje się objąć przedmiot umowy jedną gwarancją SLA (gwarancją jakości świadczonych usług).
2. SLA zostaje określone dla dwóch okresów czasowych:
  - a) miesięcznego:
    - kary umowne **za przekroczenie maksymalnego czasu usunięcia awarii** będą płatne zgodnie z załącznikiem nr 1 do umowy ppkt 9.3,
  - b) rocznego:
    - dostępność usługi w okresie rocznym określa się procentowo jako: (łącznie liczba godzin w okresie - (minus) łącznie liczba godzin niedostępności w okresie) dzielona przez (łącznie liczbę godzin w okresie) x 100%,

- minimalna roczna dostępność usług określona została w załączniku nr 1 do umowy podpunkt 9.1.
  - kary umowne **z tytułu niedostępności usługi** ponad dopuszczalną minimalną niedostępność będą płatne zgodnie z załącznikiem nr 1 do umowy ppkt 9.2.
3. Zamawiający wymaga, aby czas usunięcia awarii przez Wykonawcę liczony od momentu jej zgłoszenia nie przekraczał czasu określonego w **załączniku nr 1** do umowy podpunkt 9.1.

## § 5

### ZASADY WYKONYWANIA SERWISU

1. Wykonawca wykonuje usługi serwisowe sieci po zgłoszeniu awarii przez Zamawiającego w formie:
  - a) telefonicznej: na numer: .....
  - b) faksu: na numer: .....
  - c) e-mail: na adres: .....
2. Osobami uprawnionymi ze Strony Zamawiającego do zgłaszania awarii są .....
3. Czas usunięcia awarii liczony jest od momentu zgłoszenia awarii do momentu potwierdzenia jej usunięcia.
4. Potwierdzenie usunięcia awarii lub informacji o wystąpieniu awarii, Wykonawca zobowiązany jest niezwłocznie przesłać faksem na nr..... lub e-mailem: .....
5. Wykonawca zagwarantuje możliwość zgłoszenia awarii także w dzień wolny od pracy.
6. Wykonawca zagwarantuje usunięcie niesprawności sieci i wad urządzeń również w dni ustawowo wolne od pracy.

## § 6

### KARY UMOWNE

1. Wykonawca zobowiązuje się zapłacić Zamawiającemu karę umowną:
  - 1) za odstąpienie od umowy przez Zamawiającego z przyczyn, o których mowa w § 7 ust. 1 umowy, w wysokości 10% wynagrodzenia brutto, o którym mowa w § 3 ust. 1 umowy,
  - 2) za opóźnienie w oddaniu przedmiotu umowy w wysokości 1 % wynagrodzenia brutto, o którym mowa w § 3 ust. 1 umowy za każdy dzień opóźnienia,
  - 3) w przypadkach określonych w § 4 ust. 2 umowy w wysokości określonej w **załączniku nr 1** do umowy w podpunktach 9.2. i 9.3.
2. Zamawiający zapłaci Wykonawcy za opóźnienie w zapłacie faktury odsetki ustawowe za okres od dnia wymagalności do dnia zapłaty.
3. Zamawiającemu przysługuje prawo dochodzenia odszkodowania przewyższającego wysokość zastrzeżonych kar umownych.
4. Zamawiający zastrzega sobie prawo potrącenia naliczonych kar umownych z przysługującego Wykonawcy wynagrodzenia wynikającego z wystawionej faktury, na co Wykonawca wyraża zgodę.

## § 7

### ODSTĄPIENIE OD UMOWY

1. Zamawiający może odstąpić od umowy w terminie 7 dni od dnia, w którym stwierdził, że Wykonawca wykonuje ją w sposób nienależyty lub w sposób niezgodny z ofertą lub z treścią niniejszej umowy.
2. W razie zaistnienia istotnej zmiany okoliczności powodującej, że wykonanie umowy nie leży w interesie publicznym, czego nie można było przewidzieć w chwili zawarcia umowy,

Zamawiający może odstąpić od umowy w terminie 30 dni od daty powzięcia wiadomości o takiej okoliczności. W takim wypadku wykonawca może żądać wynagrodzenia należnego z tytułu wykonania części umowy.

## **§ 8**

### **ZMIANA UMOWY**

1. Zamawiający przewiduje możliwość zmiany umowy w przypadku zmiany lokalizacji Delegatury Zamawiającego w danym mieście. Warunki techniczne, termin uruchomienia usługi oraz wysokość wynagrodzenia za przeniesienie i uruchomienie usługi w nowej lokalizacji Delegatury zostanie określona przez strony odrębnie. W przypadku niedokonania zmiany umowy w trybie ustalonym w zdaniu poprzedzającym, Zamawiający może rozwiązać umowę w części określonej zgodnie z arkuszem kalkulacji cenowej stanowiącym załącznik do oferty, ze skutkiem natychmiastowym. W takim wypadku Wykonawca może żądać wynagrodzenia należnego z tytułu wykonania realizowanej części umowy.
2. Wszelkie zmiany niniejszej umowy wymagają formy pisemnej pod rygorem nieważności.

## **§ 9**

### **WYPOWIEDZENIE UMOWY**

Każda ze stron może rozwiązać umowę za trzymiesięcznym okresem wypowiedzenia, ze skutkiem na koniec miesiąca kalendarzowego.

## **§ 10**

### **ZACHOWANIE POUFNOŚCI**

W celu zapewnienia skutecznej ochrony oraz zachowania w tajemnicy wszelkich informacji i danych otrzymanych i uzyskanych od Zamawiającego w związku z wykonaniem zobowiązań wynikających z umowy, Wykonawca zobowiązuje się do podpisania umowy o zachowaniu poufności stanowiącej **załącznik nr 2** do umowy wraz załącznikami.

Zobowiązanie to nie jest ograniczone w czasie i wiąże Wykonawcę również po wykonaniu przedmiotu umowy lub jej rozwiązaniu/wygaśnięciu (bez względu na przyczynę) bez prawa do dodatkowego wynagrodzenia z tego tytułu.

## **§ 11**

### **WIERZYTELNOŚCI**

Wierzytelności przysługujące z tytułu realizacji niniejszej umowy nie podlegają przenoszeniu na osoby trzecie bez zgody Zamawiającego.

## **§ 12**

### **ROZSTRZYGANIE SPRAW SPORNYCH**

Spory powstałe na tle realizacji niniejszej umowy będą rozstrzygane przez sąd właściwy miejscowo dla siedziby Zamawiającego.

## **§ 13**

### **SPRAWY NIEUREGULOWANE**

W sprawach nieuregulowanych w umowie zastosowanie mają przepisy Kodeksu cywilnego.

**§ 14**  
**POSTANOWIENIA KOŃCOWE**

1. Umowa zostaje zawarta na okres od dnia podpisania umowy do dnia 28.02.2021 r.
2. **Załącznik nr 1** do umowy oraz oferta Wykonawcy z dnia ..... stanowią integralną część umowy.
3. Umowę sporządzono w dwóch jednobrzmiących egzemplarzach, jeden egzemplarz dla Wykonawcy i jeden egzemplarz dla Zamawiającego.

**ZAMAWIAJĄCY:**

**WYKONAWCA:**

**1 Przedmiotem zamówienia jest:**

- zestawienie łącza do obsługi rozległej sieci transmisji danych Łódzkiego Oddziału Wojewódzkiego Narodowego Funduszu Zdrowia,
- zestawienie łącza dostępowego do sieci INTERNET,
- dzierżawa łącznie ośmiu włókien światłowodowych w dwóch lokalizacjach,
- konfiguracja urządzeń zakończenia łącza,
- utrzymanie i serwis ww. łącz teletransmisyjnych.

**2 Wykaz użytych terminów technicznych:**

- LAN (Local Area Network) - sieć lokalna,
- WAN (Wide Area Network) - sieć rozległa (łącząca sieci lokalne),
- VPN (Virtual Private Network) - wirtualna sieć prywatna,
- MPLS (Multiprotocol Label Switching) - wieloprotokołowa komutacja etykietowa,
- port - wyposażenie węzła operatora zapewniające realizację usługi do którego dołączony jest abonent poprzez łącze lub sieć dostępową,
- łącze dostępowe - łącze kablowe, radiowe (inne) pomiędzy portem w węźle sieci operatora a urządzeniem aktywnym sieci abonenta,
- CIR (Committed Information Rate) - gwarantowana przepustowość,
- QOS (Quality of Service) - jakość usługi/obsługi,
- SLA (Service Level Agreement) - gwarancja jakości świadczonych usług,
- NOC (Network Operation Center) - operacyjne centrum sieciowe,
- RFC (Request For Comment) - seria numerowanych dokumentów informacyjnych wydawanych przez międzynarodowe stowarzyszenie osób zainteresowanych ustanawianiem standardów technicznych i organizacyjnych w Internecie,
- RTD (Round-trip Delay Time) - czas przesłania pakietu w obu kierunkach.

**3 Struktura lokalizacji Łódzkiego Oddziału Wojewódzkiego Narodowego Funduszu Zdrowia.**

a) Łódzki Oddział Wojewódzki Narodowego Funduszu Zdrowia

ul. Kopcińskiego 58  
90-032 Łódź

b) Delegatura w Piotrkowie Trybunalskim

ul. Armii Krajowej 15  
97-300 Piotrków Trybunalski

c) Delegatura w Sieradzu

Do dnia 31 maja 2020  
Plac Wojewódzki 3  
98-200 Sieradz

**Od dnia 1 maja 2020**

**„Centrum Biznesu Rondo”**

**ul. Jana Pawła II 3 (II piętro)**

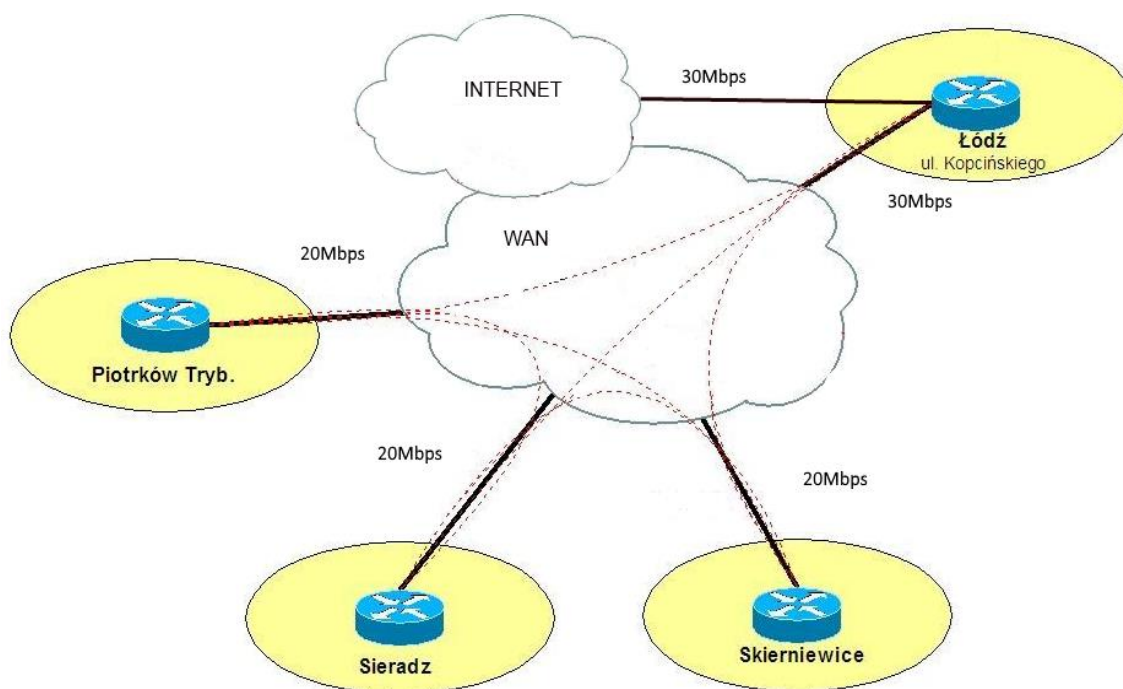
**98-200 Sieradz**

d) Delegatura w Skierniewicach

ul. Jagiellońska 29  
96-100 Skierniewice

#### 4 Przedmiot zamówienia obejmuje:

- 4.1 Zestawienie łączy teletransmisyjnych pomiędzy węzłami sieci rozległej WAN ŁOW NFZ, zgodnie ze strukturą przedstawioną w punkcie 3.
- 4.2 Połączenie sieci lokalnej LAN ŁOW NFZ w Łodzi z sieciami LAN wszystkich delegatur ŁOW NFZ.
- 4.3 Utrzymanie oraz serwis sieci rozległej WAN ŁOW NFZ oraz zapewnienie dostępu do INTERNETU, według poniższego schematu:



#### 5 Wymagania szczegółowe dotyczące sieci rozległej WAN.

- 5.1 Usługa będzie świadczona jako jedna sieć prywatna, stanowiąca spójną całość.
- 5.2 Do sieci zostaną podłączone 4 lokalizacje, zgodnie ze strukturą ŁOW NFZ przedstawioną w punkcie 3.
- 5.3 Sieć WAN musi być oparta o usługę transmisji danych polegającą na realizację sieci stałych, wirtualnych (tzn. logicznych) połączeń warstwy drugiej modelu OSI (L2) pomiędzy lokalizacjami, usługa będzie służyć do przenoszenia różnych typów danych.
- 5.4 Lokalizacje ŁOW NFZ zostaną podłączone do zamawianej sieci rozległej WAN za pomocą łączy o parametrach zgodnych z poniższą tabelą.

Lokalizacja węzła	Parametry łącza (minimalne)	Typ SLA
Łódź, ul. Kopcińskiego 58	30 Mbps / 30 Mbps	Podwyższony
Piotrków Trybunalski, ul. Armii Krajowej 15	20 Mbps / 20 Mbps	Standardowy
Sieradz, do 31 maja 2020 Plac Wojewódzki 3 od 1 maja 2020 Jana Pawła II 3	20 Mbps / 20 Mbps	Standardowy
Skierniewice ul. Jagiellońska 29	20 Mbps / 20 Mbps	Standardowy

- 5.5 W każdym z węzłów styk z siecią LAN Zamawiającego powinien zrealizowany w oparciu o standard Ethernet.
- 5.6 Konfiguracja dostarczonych urządzeń powinni przeprowadzać inżynierowie Wykonawcy posiadający odpowiednie umiejętności poparte certyfikatami producentów wykorzystywanego do budowy sieci WAN sprzętu.
- 5.7 Wykonawca zapewni monitorowanie sieci w trybie 24 godzinnym przez 7 dni w tygodniu oraz zapewni bezpośredni kontakt (telefoniczny, email) dla Zamawiającego do jednostki/komórki nadzorującej pracę usługi.
- 5.8 Zamawiający wymaga aby świadczone usługi nie były realizowane poprzez publiczną sieć Internet.
- 5.9 Wyklucza się stosowanie przez Wykonawcę jakichkolwiek limitów pobierania i wysyłania danych.
- 5.10 Łącze transmisji danych musi zostać zestawione w oparciu o światłowód.
- 5.11 Opóźnienia RTD pomiędzy końcowymi urządzeniami Wykonawcy znajdującymi się poszczególnych lokalizacjach nie mogą przekraczać 25ms.

## 6 Wymagania szczegółowe dotyczące zapewnienia dostępu do sieci INTERNET.

- 6.1 Do sieci zostanie podłączona jedna lokalizacja, zgodnie ze strukturą ŁOW NFZ przedstawioną w punkcie 3.
- 6.2 Dostęp do sieci musi zostać zrealizowany przy wykorzystaniu sprzętu (routera) Wykonawcy.
- 6.3 Lokalizacja ŁOW NFZ zostanie podłączone do sieci INTERNET za pomocą łącza o parametrach zgodnych z poniższą tabelą.

Lokalizacja węzła	Parametry łącza (minimalne)	Typ SLA
Łódź, ul. Kopcińskiego 58	30 Mbps / 30 Mbps	Standardowy

- 6.4 Dostęp do sieci INTERNET musi być realizowany w oparciu o protokół IP w wersji 4. Wykonawca zapewni oferentowi pulę minimum 16 adresów publicznych.
- 6.5 W każdym z węzłów styk z siecią LAN Zamawiającego musi zostać zrealizowany w oparciu o standard Ethernet 10/100/1000 Mbps.
- 6.6 Wykonawca musi gwarantować aby prędkość transmisji nominalna była równa maksymalnej w obrębie do styku z siecią INTERNET (CIR = EIR).
- 6.7 Konfiguracja dostarczonych urządzeń powinni przeprowadzać inżynierowie Wykonawcy posiadający odpowiednie umiejętności poparte certyfikatami producentów wykorzystywanego do budowy sieci sprzętu.
- 6.8 Wyklucza się stosowanie przez Wykonawcę jakichkolwiek limitów pobierania i wysyłania danych.
- 6.9 Wykonawca zapewni monitorowanie sieci w trybie 24 godzinnym przez 7 dni w tygodniu oraz zapewni bezpośredni kontakt (telefoniczny, email) dla Zamawiającego do jednostki/komórki nadzorującej pracę usługi.
- 6.10 Łącze transmisji danych musi zostać zestawione w oparciu o światłowód.
- 6.11 Opóźnienia RTD pomiędzy urządzeniem końcowym Wykonawcy zlokalizowanym u zamawiającego a urządzeniem Wykonawcy znajdującym się w punkcie styku z siecią INTERNET nie mogą przekraczać 25ms.



## 7 Wymagania dotyczące dzierżawy włókien światłowodowych

7.1 Przedmiotem zamówienia jest świadczenie usługi dzierżawy włókien jednomodowego światłowodu do wyłącznego korzystania przez Zamawiającego w relacjach przedstawionych w poniższej tabeli.

Lp.	Relacja połączenia	Ilość włókien	Okres, przez który ma być świadczona usługa	Parametry łącza (minimalne)	Typ SLA
1.	Łódź, ul. Kopcińskiego 58 - Łódź, Kopcińskiego 69/71	4	Od 1 marca 2020 roku do dnia 31 września 2020 roku	2 * 1Gbps	Podwyższony
2.	Łódź, ul. Kopcińskiego 58 - Łódź, Targowa 35 (IV piętro, serwerownia) właściciel obiektu Domena s.c.	4	Od 1 czerwca 2020 roku do dnia 28 lutego 2021 roku	2 * 10Gbps	Podwyższony

7.2 Zamawiający wymaga aby parametry dzierżawionego światłowodu umożliwiły zestawienie dwóch niezależnych połączeń z każdą z wymienionych wyżej lokalizacji pomiędzy przełącznikami sieciowymi Zamawiającego o przepustowości wskazanej w powyższej tabeli dla każdej pary włókien światłowodu.

7.3 Maksymalna długość dzierżawionego światłowodu dla powyższej relacji nie może przekraczać 5km. W wypadku przekroczenia maksymalnej długości trasy światłowodowej, Wykonawca zobowiązany jest dostarczyć Zamawiającemu nieodpłatnie cztery moduły SFP+ do przełączników zamawiającego (Cisco Catalyst 6880-X-LE oraz Cisco Catalyst 3650), tak aby zestawione połączenia spełniały wymagania techniczne określone w punkcie 7.1.

7.4 Dzierżawione włókna światłowodowe muszą być zakończone złączami E2000/APC znajdującymi się w szafkach będących własnością Wykonawcy zamontowanych w obrębie pomieszczeń serwerowni wskazanych przez Zamawiającego.

## 8 Wymagania dotyczące instalacji

7.5 Wszelkie zgody dotyczące prowadzenia przebiegów kablowych w lokalach nie będących własnością Zamawiającego muszą być uzyskane przez Wykonawcę oraz uwzględnione w zaoferowanej cenie usług.

7.6 Wykonawca zainstaluje w ramach niniejszego zamówienia zakończenia łącza oraz urządzenia w serwerowniach zamawiającego zlokalizowanych w budynkach wskazanych w punkcie 3 oraz 7.1.

7.7 Oddanie usługi do testowania dla Zamawiającego musi nastąpić maksymalnie 14 dni od daty podpisania umowy.

7.8 Okres przez jaki Zamawiający może testować usługę nie może być krótszy niż 14 dni. W okresie testowania Wykonawca nie może naliczać opłat za usługę.

7.9 Po przeprowadzeniu testów zostanie sporządzony ostateczny protokół odbioru.

## 9 Wymagania dotyczące gwarancji jakości usługi, tzw. SLA.

9.1 Roczna dostępność usługi:

- Poziom standardowy min. 99,50%, czas usunięcia awarii max. 12 godziny,
- Poziom podwyższony min. 99,80%, czas usunięcia awarii max. 8 godzin.

WPOG-IV.261.9.2020

9.2 Procent rocznych opłat ponoszonych przez wykonawcę za każdą rozpoczętą godzinę **przekroczenia czasu braku dostępności** usługi:

- a) Poziom standardowy min. 0,15%, opłaty rocznej,
- b) Poziom podwyższony min. 0,40%, opłaty rocznej.

9.3 Procent miesięcznych opłat ponoszonych przez wykonawcę za każdą rozpoczętą godzinę **przekroczenia maksymalnego czasu usunięcia awarii**:

- a) poziom standardowy min. 0,12%, opłaty miesięcznej,
- b) Poziom podwyższony min. 1,00%, opłaty miesięcznej.

## UMOWA O ZACHOWANIU POUFNOŚCI

Zawarta w dniu ..... 2020 roku w Łodzi pomiędzy:

**Łódzkim Oddziałem Wojewódzkim Narodowego Funduszu Zdrowia**

z siedzibą w Łodzi, przy ul. Kopcińskiego 58, kod pocztowy 90-032

będącym płatnikiem podatku VAT, NIP 107-00-01-057

reprezentowanym przez:

.....

zwanym dalej **Zamawiającym**,

a

.....

z siedzibą w .....,

będącym płatnikiem podatku VAT, NIP: ....., REGON: .....

wpisanym do .....

reprezentowanym przez .....

zwanym dalej **Wykonawcą**.

W związku z podpisaniem umowy nr ..... z dnia .....2020, której przedmiotem jest **połączenie lokalizacji ŁOW NFZ wysokowydajną siecią WAN wraz z dzierżawą włókien światłowodowych oraz zapewnieniem dostępu do Internetu**, zwanej dalej „umową podstawową”, strony w celu właściwej ochrony danych poufnych udostępnianych wzajemnie w trakcie realizacji umowy podstawowej postanawiają co następuje:

### § 1.

Ilekoć w umowie użyte zostają wyrazy „Informacje Poufne” oznaczają one:

- 1) przekazywane Wykonawcy wszelkie informacje lub dane, ustne, na piśmie lub zapisane w inny sposób, dotyczące spraw, planów działalności gospodarczej lub przedsięwzięć strony związanych z realizacją umowy podstawowej,
- 2) wszelkie rozmowy lub rokowania prowadzone pomiędzy przedstawicielami stron w związku z realizacją umowy oraz informacje przekazywane w ich trakcie przez Zamawiającego.

### § 2.

1. Z uwagi na udostępnianie Informacji Poufnych Wykonawca, zobowiązuje się do:

- 1) zachowania w tajemnicy wszystkich Informacji Poufnych, niezależnie od formy w jakiej zostały mu przekazane;
- 2) wykorzystywania Informacji Poufnych wyłącznie na użytek prowadzonej współpracy w zakresie realizacji umowy podstawowej;
- 3) zapewnienia odpowiedniego i bezpiecznego sposobu przechowywania wszystkich uzyskanych Informacji Poufnych w czasie, gdy znajdują się one w posiadaniu Wykonawcy,
- 4) ujawnienia informacji poufnych wyłącznie osobom biorącym udział w realizacji umowy podstawowej ze strony Wykonawcy, którym informacje te są niezbędne dla prawidłowej realizacji umowy;
- 5) poinformowania osób, o których mowa w § 2 ust. 1 pkt 4 umowy, o zachowaniu poufności o poufnym charakterze udostępnianych i przekazywanych informacji, pouczenia w sprawie ich

- traktowania jako poufnych oraz odebrania oświadczenia wskazanego w § 2 ust. 4 umowy o zachowania poufności;
- 6) niekopiowania, niepowielania ani niez wielokrotniania Informacji Poufnych w jakikolwiek sposób, chyba że wcześniej w sposób wyraźny udzielona zostanie na taką czynność pisemna zgoda i dokonanie czynności jest obiektywnie niezbędne w związku z realizacją umowy. Zamawiający zobowiązuje się do ujawnienia Informacji Poufnych na potrzeby realizacji umowy osobom biorącym udział w realizacji umowy podstawowej ze strony Wykonawcy, które okażą upoważnienia Zamawiającemu do udziału w realizacji umowy;
  - 7) na pisemny wniosek Zamawiającego lub w przypadku zakończenia współpracy, niezwłocznego zwrócenia lub zniszczenia na własny koszt wszelkich materiałów zawierających jakiegokolwiek Informacje Poufne Zamawiającemu, wraz ze wszystkimi kopiami, będącymi w jego posiadaniu.
2. W przypadku naruszenia przez Wykonawcę obowiązków dotyczących Informacji Poufnych, o których mowa w niniejszej Umowie, Wykonawca zapłaci Zamawiającemu karę umowną w wysokości 0,1 % wartości całkowitej umowy za każdą ujawnioną Informację Poufną, na żądanie Zamawiającego, w terminie do 14 dni od chwili ujawnienia.
  3. Za przetwarzanie danych osobowych niezgodnie z przepisami prawa ochrony danych osobowych lub postanowieniami umowy powierzenia do przetwarzania danych osobowych oraz z obowiązkami o których mowa w niniejszej umowie, jak również za jakiegokolwiek naruszenia zakresu i celu ich przetwarzania, Wykonawca ponosi wobec Zamawiającego pełną odpowiedzialność.
  4. Zamawiający zastrzega sobie prawo do dochodzenia, na zasadach ogólnych, odszkodowania w wysokości przewyższającej karę umowną, w przypadku, gdy szkoda poniesiona przez Stronę poszkodowaną przekracza wysokość kary umownej, o której mowa w ust. 2.
  5. Wykonawca oraz osoby biorące udział w realizacji umowy ze strony Wykonawcy złożą oświadczenia zobowiązujące ich do zachowania w tajemnicy Informacji Poufnych, według wzorów określonych w załącznikach do umowy, które Wykonawca niezwłocznie przekaże Zamawiającemu, przed rozpoczęciem wykonywania umowy podstawowej.

### § 3.

1. Zobowiązania określone w § 2 nie mają zastosowania do Informacji Poufnych:
  - 1) które są w dniu ujawnienia publicznie znane,
  - 2) których ujawnienie wymagane jest od Wykonawcy na mocy przepisów prawa.
2. Jeżeli Wykonawca zostanie zobowiązany na mocy prawa lub wezwania sądu do ujawnienia jakiegokolwiek Informacji Poufnych, niezwłocznie zawiadomi na piśmie Zamawiającego przed dokonaniem ujawnienia.
3. Wykonawca zobowiązany na mocy prawa lub wezwania sądu do ujawnienia Informacji Poufnych, będzie uprawniony do ujawnienia Informacji Poufnej wyłącznie w zakresie wymaganym prawem oraz zobowiązany do podjęcia wszelkich uzasadnionych środków, mających na celu upewnienie się, że Informacje Poufne są traktowane jako poufne.

### § 4.

Wykonawca ponosi odpowiedzialność za przestrzeganie postanowień niniejszej umowy przez swoich pracowników lub inne osoby, które będą zaangażowane w proces realizacji umowy.

**§ 5.**

Niniejsza Umowa zostaje zawarta na okres obowiązywania umowy podstawowej, z tym że zobowiązanie do zachowania tajemnicy i poufności Informacji Poufnych i odpowiedzialność z tego tytułu, pozostają w mocy także po wygaśnięciu niniejszej Umowy oraz umowy podstawowej.

**§ 6.**

Wykonawca potwierdza i wyraża zgodę na to, że nie będzie uprawniony do nabycia żadnych praw do Informacji Poufnych przekazanych przez Zamawiającego lub od niego uzyskanych.

**§ 7.**

1. Strony poddają rozstrzygnięcie sporów powstałych na gruncie niniejszej umowy właściwemu miejscowo ze względu na siedzibę Zamawiającego sądowi powszechnemu.
2. Do wszystkich kwestii nieuregulowanych w niniejszej Umowie znajdują zastosowanie szczególności przepisy kodeksu cywilnego oraz inne obowiązujące przepisy prawne.

**§ 8.**

Zmiany niniejszej umowy wymagają formy pisemnej pod rygorem nieważności.

**§ 9.**

Załącznik do umowy (oświadczenie o zobowiązaniu do zachowania poufności) stanowi integralną część umowy o zachowaniu poufności.

**§ 10.**

Niniejsza Umowa sporządzona została w dwóch jednobrzmiących egzemplarzach, po jednym dla każdej ze Stron.

**ZAMAWIAJĄCY:**

**WYKONAWCA:**

.....

.....

**Załącznik nr 1 do umowy o zachowaniu poufności**

(3a)

.....  
(imię i nazwisko)

**OŚWIADCZENIE**  
**o zobowiązaniu do zachowania poufności**  
**dla Wykonawcy / osoby reprezentującej Wykonawcę**

Ja niżej podpisany, w związku z realizacją umowy nr ...../2020 w siedzibie na rzecz Łódzkiego OW NFZ, z uwagi na udostępnianie Informacji Poufnych, zobowiązuje się do:

- 1) zachowania w tajemnicy wszystkich Informacji Poufnych uzyskanych podczas realizacji umowy, przedmiotem której jest **połączenie lokalizacji ŁOW NFZ wysokowydajną siecią WAN wraz z dzierżawą włókien światłowodowych oraz zapewnieniem dostępu do Internetu**, w okresie realizacji zamówienia, a także po wygaśnięciu lub rozwiązaniu umowy, niezależnie od formy w jakiej zostały mi przekazane.
- 2) wykorzystywania Informacji Poufnych uzyskanych podczas realizacji umowy wyłącznie w celu realizacji umowy.

.....  
miejsceowość, data

.....  
czytelny podpis

**KLAUZULA INFORMACYJNA**  
**DOTYCZĄCA PRZETWARZANIA DANYCH OSOBOWYCH**  
**OFERENTÓW I KONTRAHENTÓW WSPÓLPRACUJĄCYCH**  
**LUB ZAMIERZAJĄCYCH WSPÓLPRACOWAĆ**  
**Z ŁÓDZKIM ODDZIAŁEM WOJEWÓDZKIM NFZ (3a)**

Zgodnie z art. 13 ust. 1 i 2 Rozporządzenia Parlamentu Europejskiego i Rady (UE) 2016/679 z dnia 27 kwietnia 2016 r. w sprawie ochrony osób fizycznych w związku z przetwarzaniem danych osobowych i w sprawie swobodnego przepływu takich danych oraz uchylenia dyrektywy 95/46/WE (Ogólne rozporządzenie o ochronie danych, dalej: RODO) - Łódzki Oddział Wojewódzki NFZ informuje:

**• ADMINISTRATOR DANYCH OSOBOWYCH**

Narodowy Fundusz Zdrowia, reprezentowany przez Dyrektora Łódzkiego Oddziału Wojewódzkiego NFZ, w zakresie danych osobowych przetwarzanych w Oddziale Wojewódzkim, z którym mogą się Państwo skontaktować w następujący sposób:

- listownie na adres siedziby administratora: ul. Kopcińskiego 58, 90-032 Łódź,
- za pomocą platformy ePUAP
- e-mailem: [sekretariat@nfz-lodz.pl](mailto:sekretariat@nfz-lodz.pl).

**• INSPEKTOR OCHRONY DANYCH**

W sprawach dotyczących przetwarzania Państwa danych przez Łódzki Oddział Wojewódzki NFZ można kontaktować się z Inspektorem Ochrony Danych w następujący sposób:

- listownie na adres siedziby administratora: ul. Kopcińskiego 58, 90-032 Łódź,
- telefonicznie: (42) 275 40 28,
- e-mailem: [IOD@nfz-lodz.pl](mailto:IOD@nfz-lodz.pl).

**• CEL I PODSTAWY PRZETWARZANIA**

Państwa dane osobowe będą przetwarzane w celu i związku zwanym ze złożoną ofertą / postępowaniem: na **połączenie lokalizacji ŁOW NFZ wysokowydajną siecią WAN wraz z dzierżawą włókien światłowodowych oraz zapewnieniem dostępu do Internetu**, nr sprawy: **WPOG-IV.261.9.2020**,

proszonym w trybie, w odniesieniu, do którego nie stosuje się Ustawy z dnia 29 stycznia 2004 roku Prawo zamówień publicznych (t.j. Dz. U z 2019 r. poz. 1843), a następnie w związku z ewentualnym zawarciem i realizacją umowy, zleceniem usług lub zamówieniem dostaw oraz ich realizacją.

Podstawą prawną przetwarzania Państwa danych są w szczególności:

- RODO w szczególności art. 6 ust. 1 lit c - w zakresie danych osobowych zawartych w dokumentach wynikających z ustawy o świadczeniach opieki zdrowotnej finansowanych ze środków publicznych oraz podlegających archiwizacji na podstawie przepisów prawa;
- RODO, w szczególności art. 6 ust. 1 lit b – w zakresie niezbędnym do zawarcia i realizacji umowy;
- RODO, w szczególności art. 6 ust. 1 lit f – w zakresie niezbędnym do realizacji prawnie uzasadnionego interesu polegającego na weryfikacji i wyborze najkorzystniejszej oferty;
- ustawa z dnia 10 maja 2018 r. o ochronie danych osobowych;
- ustawa z dnia 27 sierpnia 2004 r. o świadczeniach opieki zdrowotnej finansowanych ze środków publicznych;
- ustawa z dnia 29 stycznia 2004 r. prawo zamówień publicznych;
- ustawa z dnia 23 kwietnia 1964 r. kodeks cywilny;
- ustawa z dnia 27 sierpnia 2009 r. o finansach publicznych;
- ustawa z dnia 29 września 1994 r. o rachunkowości;
- ustawa z dnia 6 września 2001 r. o dostępie do informacji publicznej;
- ustawa z dnia 14 lipca 1983 r. o narodowym zasobie archiwalnym i archiwach.

#### • **ODBIORCY DANYCH OSOBOWYCH**

Odbiorcami Państwa danych osobowych mogą być podmioty posiadające upoważnienie do pozyskiwania danych osobowych na podstawie przepisów prawa powszechnie obowiązującego (w tym na podstawie ustawy o dostępie do informacji publicznej, ustawy prawo zamówień publicznych oraz ustawy o świadczeniach opieki zdrowotnej finansowanych ze środków publicznych). Dane osobowe mogą zostać przekazane podmiotom, z którymi administrator danych osobowych zawarł umowę powierzenia przetwarzania danych osobowych. Administrator danych osobowych nie zamierza przekazywać Państwa danych osobowych do państwa trzeciego, z zastrzeżeniem sytuacji gdy taki obowiązek wynika z przepisu prawa powszechnie obowiązującego.

#### • **OKRES PRZECHOWYWANIA DANYCH**

Państwa dane osobowe będą przechowywane do chwili realizacji zadania, do którego zostały zebrane oraz przez czas niezbędny do obrony roszczeń, a także przez czas wynikający z przepisów ustawy o narodowym zasobie archiwalnym i archiwach.

#### • **PRAWA OSÓB, KTÓRYCH DANE DOTYCZĄ**

W odniesieniu do danych przetwarzanych we wskazanym celu osobie, której dane dotyczą przysługuje:

- prawo dostępu do treści swoich danych;
- prawo do sprostowania danych;
- prawo do ograniczenia przetwarzania;
- prawo do wniesienia sprzeciwu wobec przetwarzania;
- prawo do wniesienia skargi do Prezesa Urzędu Ochrony Danych Osobowych.

Każde z w/w żądań zostanie indywidualnie rozpatrzone, zgodnie z RODO.

#### • **INFORMACJA O WYMOGU PODANIA DANYCH**

Podanie przez Państwa danych osobowych jest dobrowolne, jednak niezbędne do rozpatrzenia oferty, zawarcia umowy lub/i jej realizacji, zlecenia usług lub zamówienia dostaw oraz ich realizacji. Ich niepodanie może uniemożliwić realizację ww. czynności.

#### • **INFORMACJA W ZAKRESIE ZAUTOMATYZOWANEGO PODEJMOWANIA DECYZJI ORAZ PROFILOWANIA**

Państwa dane nie posłużą do zautomatyzowanego podejmowania decyzji jak również profilowania.

Załącznik nr 2 do umowy o zachowaniu poufności

.....  
(imię i nazwisko)

(3b)

.....  
(nazwa Wykonawcy, adres siedziby)

**OŚWIADCZENIE**  
**o zobowiązaniu do zachowania poufności**  
**dla pracownika Wykonawcy**

Ja niżej podpisany, reprezentujący Wykonawcę podczas realizacji umowy nr .../2020 w siedzibie na rzecz Łódzkiego Oddziału Wojewódzkiego NFZ, z uwagi na udostępnianie Informacji Poufnych, zobowiązuje się do:

- 1) zachowania w tajemnicy wszystkich Informacji Poufnych uzyskanych podczas realizacji umowy, przedmiotem której jest **połączenie lokalizacji ŁOW NFZ wysokowydajną siecią WAN wraz z dzierżawą włókien światłowodowych oraz zapewnieniem dostępu do Internetu.**, w okresie realizacji zamówienia, a także po wygaśnięciu lub rozwiązaniu umowy, niezależnie od formy w jakiej zostały mi przekazane;
- 2) wykorzystywania Informacji Poufnych uzyskanych podczas realizacji umowy wyłącznie w celu realizacji umowy.

.....  
miejsowość, data

.....  
czytelny podpis

**KLAUZULA INFORMACYJNA**  
**DOTYCZĄCA PRZETWARZANIA W ŁÓDZKIM ODDZIALE WOJEWÓDZKIM NFZ**  
**DANYCH OSOBOWYCH PRACOWNIKÓW KONTRAHENTA W ZWIĄZKU Z ZAWarciEM I**  
**REALIZACJĄ UMOWY (Pzp) (3b)**

Zgodnie z art. 14 ust. 1 i 2 Rozporządzenia Parlamentu Europejskiego i Rady (UE) 2016/679 z dnia 27 kwietnia 2016 r. w sprawie ochrony osób fizycznych w związku z przetwarzaniem danych osobowych i w sprawie swobodnego przepływu takich danych oraz uchylenia dyrektywy 95/46/WE (Ogólne rozporządzenie o ochronie danych, dalej: RODO) - Łódzki Oddział Wojewódzki NFZ informuje:

• **ADMINISTRATOR DANYCH OSOBOWYCH**

Narodowy Fundusz Zdrowia, reprezentowany przez Dyrektora Łódzkiego Oddziału Wojewódzkiego NFZ, w zakresie danych osobowych przetwarzanych w Oddziale Wojewódzkim, z którym mogą się Państwo skontaktować w następujący sposób:

- listownie na adres siedziby administratora: ul. Kopcińskiego 58, 90-032 Łódź,
- za pomocą platformy ePUAP
- e-mailem: [sekretariat@nfz-lodz.pl](mailto:sekretariat@nfz-lodz.pl).

• **INSPEKTOR OCHRONY DANYCH**

W sprawach dotyczących przetwarzania Państwa danych przez Łódzki Oddział Wojewódzki NFZ można kontaktować się z Inspektorem Ochrony Danych w następujący sposób:

- listownie na adres siedziby administratora: ul. **Kopcińskiego 58, 90-032 Łódź,**
- telefonicznie: (42) 275 40 28,
- e-mailem: [IOD@nfz-lodz.pl](mailto:IOD@nfz-lodz.pl).

• **CEL I PODSTAWY PRZETWARZANIA**

Państwa dane osobowe będą przetwarzane na podstawie art. 6 ust. 1 lit. f RODO w celu zapewnienia prawnie uzasadnionego interesu administratora polegającego na możliwości realizacji umowy zawartej w wyniku postępowania o udzielenie zamówienia publicznego na **połączenie lokalizacji ŁOW NFZ wysokowydajną siecią WAN wraz z dzierżawą włókien światłowodowych oraz zapewnieniem dostępu do Internetu w siedzibie** na rzecz Łódzkiego Oddziału Wojewódzkiego Narodowego Funduszu Zdrowia (nr postępowania: WPOG-IV.261.9.2020), prowadzonego zgodnie z ustawą z dnia 29 stycznia 2004 r. prawo



zamówień publicznych (dalej: „Pzp”) oraz zapewnieniu ochrony informacji udostępnionych w związku z wykonywaniem umowy.

• **ODBIORCY DANYCH OSOBOWYCH**

Odbiorcami Państwa danych osobowych mogą być podmioty posiadające upoważnienie do pozyskiwania tych danych na podstawie przepisów prawa powszechnie obowiązującego. Dane osobowe mogą zostać przekazane podmiotom, z którymi administrator danych osobowych zawarł umowę powierzenia przetwarzania danych osobowych. Administrator danych osobowych nie zamierza przekazywać Państwa danych osobowych do państwa trzeciego

• **ŹRÓDŁO I KATEGORIE DANYCH OSOBOWYCH**

Administrator pozyskał Państwa dane osobowe w zakresie .....(wpisać kategorie danych)  
od ..... z siedzibą w ..... przy ul. ....,

• **OKRES PRZECHOWYWANIA DANYCH**

Państwa dane osobowe będą przechowywane do chwili realizacji zadania, do którego zostały zebrane oraz przez czas niezbędny do obrony roszczeń, a także przez czas wynikający z przepisów ustawy o narodowym zasobie archiwalnym i archiwach.

• **PRAWA OSÓB, KTÓRYCH DANE DOTYCZĄ**

W odniesieniu do danych przetwarzanych we wskazanym celu osobie, której dane dotyczą przysługuje:

- prawo dostępu do treści swoich danych;
- prawo do sprostowania danych;
- prawo do ograniczenia przetwarzania;
- prawo do wniesienia sprzeciwu wobec przetwarzania;
- prawo do wniesienia skargi do Prezesa Urzędu Ochrony Danych Osobowych.

Każde z w/w żądań zostanie indywidualnie rozpatrzone, zgodnie z RODO.

• **INFORMACJA O WYMOGU PODANIA DANYCH**

Podanie przez Państwa danych osobowych jest niezbędne dla realizacji postanowień umowy, zawartej w wyniku postępowania o udzielenie zamówienia publicznego.

• **INFORMACJA W ZAKRESIE ZAUTOMATYZOWANEGO PODEJMOWANIA DECYZJI ORAZ PROFILOWANIA**

Państwa dane nie posłużą do zautomatyzowanego podejmowania decyzji jak również profilowania.