

**Wielkopolski Oddział Wojewódzki
Narodowego Funduszu Zdrowia
ul. Piekary 14/15, 61-823 Poznań
tel. (61) 850-60-23, fax (61) 850-61-31**

adres do korespondencji: ul. Grunwaldzka 158, 60-309 Poznań

SPECYFIKACJA ISTOTNYCH WARUNKÓW ZAMÓWIENIA

dot. przetargu nieograniczonego na

połączenie Wielkopolskiego Oddziału Wojewódzkiego Narodowego Funduszu Zdrowia z delegaturami oraz POU siecią rozległą WAN

Załączniki do niniejszej SIWZ

- Załącznik nr 1 – Formularz ofertowy
- Załącznik nr 2A – Wzór oświadczenia w sprawie przesłanek wykluczenia z postępowania
- Załącznik nr 2B – Wzór oświadczenia o spełnianiu warunków udziału w postępowaniu
- Załącznik nr 3 – Wzór umowy
- Załącznik nr 4 – Wzór oświadczenia w sprawie grupy kapitałowej

nr sprawy ZP.261.17.2019

1. NAZWA ORAZ ADRES ZAMAWIAJĄCEGO

Zamawiającym jest:

**Wielkopolski Oddział Wojewódzki
Narodowego Funduszu Zdrowia w Poznaniu
ul. Piekary 14/15, 61-823 Poznań**

adres do korespondencji: ul. Grunwaldzka 158, 60-309 Poznań

Godziny pracy: pn – pt 8:00- 16:00

Adres strony www: nfz-poznan.pl

2. TRYB UDZIELENIA ZAMÓWIENIA

1. Postępowanie jest prowadzone w trybie przetargu nieograniczonego o wartości nieprzekraczającej równowartości w złotych kwoty 144.000 euro, zgodnie z przepisami ustawy z dnia 29 stycznia 2004 r. Prawo zamówień publicznych (j.t. Dz.U. z 2018 r. poz. 1986 z późn. zm.), zwanej dalej ustawą.
2. Nie przewiduje się udzielenia zamówień, o których mowa w art. 67 ust. 1 pkt 6 ustawy.
3. Nie przewiduje się aukcji elektronicznej.
4. Nie przewiduje się licytacji elektronicznej.
5. Nie przewiduje się i nie wymaga złożenia oferty wariantowej.
6. Nie przewiduje się ofert częściowych

3. OPIS PRZEDMIOTU ZAMÓWIENIA

1. Przedmiotem umowy jest: połączenie siecią rozległą WAN Wielkopolskiego Oddziału Wojewódzkiego NFZ z delegaturami terenowymi w Kaliszu, Koninie, Lesznie i Pile oraz punktów obsługi w Słupcy i Rawiczu.
2. Szczegółową charakterystykę zamówienia oraz zakres praw i obowiązków związanych z jego realizacją zawiera wzór umowy wraz z załącznikami stanowiący Załącznik nr 3 do niniejszej Specyfikacji Istotnych Warunków Zamówienia.
3. Rodzaj zamówienia: usługi.
4. Numer referencyjny (numer sprawy): ZP.261.17.2019.
5. Kod CPV: 72720000-3.

4. TERMIN WYKONANIA ZAMÓWIENIA

1. Wykonawca zobowiązuje się dostarczyć i przekazać do eksploatacji łącza teletransmisyjne dedykowane do obsługi rozległej sieci transmisji danych Wielkopolskiego Oddziału Narodowego Funduszu Zdrowia oraz konfiguracji urządzeń zakończenia łącza w terminie minimalnie 30 dni, lecz nie dłuższym niż 45 dni od dnia podpisania umowy.
2. Umowa obowiązywać będzie w okresie w okresie 24 miesięcy od daty podpisania protokołu odbioru.

5. WARUNKI UDZIAŁU W POSTĘPOWANIU

1. O udzielenie zamówienia mogą ubiegać się Wykonawcy, którzy:
 - 1) nie podlegają wykluczeniu z postępowania,
 - 2) spełniają warunki udziału w postępowaniu w zakresie następujących zdolności technicznych i zawodowych:
 - Zamawiający uzna, że Wykonawca spełnia warunki udziału w postępowaniu jeżeli: w okresie ostatnich 3 lat przed upływem terminu składania ofert, a jeżeli okres prowadzenia działalności jest krótszy – w tym okresie, wykonał lub wykonuje przynajmniej 3 usługi odpowiadające swoim zakresem przedmiotowi zamówienia, tzn. polegające na instalacji i uruchomieniu sieci WAN MPLS o wartości nie mniejszej niż 50 tys. zł (pięćdziesiąt tysięcy złotych) brutto, każda z usług, oraz załączy dokumenty potwierdzające, że usługi zostały wykonane należycie.
2. W celu potwierdzenia spełnienia warunków udziału w postępowaniu, Wykonawca może polegać na zdolności technicznej lub zawodowej innych podmiotów, niezależnie od charakteru prawnego łączącego go z nim stosunków prawnych.
3. Wykonawca, który polega na zdolnościach innych podmiotów, musi udowodnić Zamawiającemu, że realizując zamówienie będzie dysponował niezbędnymi zasobami tych podmiotów, w szczególności przedstawiając zobowiązanie tych podmiotów do oddania mu do dyspozycji niezbędnych zasobów na potrzeby realizacji zamówienia. Wykonawca wskazuje w ofercie:
 - 1) zakres dostępnych Wykonawcy zasobów innego podmiotu,
 - 2) sposób wykorzystania zasobów innego podmiotu przez Wykonawcę
 - 3) zakres i okres udziału innego podmiotu przez Wykonawcę
 - 4) czy podmiot, na zdolnościach którego Wykonawca polega zrealizuje usługi, których wskazane zdolności dotyczą.
4. Wymaga się, aby podmioty, na zasoby których powołuje się Wykonawca w celu potwierdzenia spełnienia warunków udziału w postępowaniu w zakresie doświadczenia, faktycznie brały udział w realizacji przedmiotowego zamówienia na połączenie Wielkopolskiego Oddziału Wojewódzkiego Narodowego Funduszu Zdrowia z delegaturami oraz POU siecią rozległą WAN. W związku z powyższym, Wykonawca jest zobowiązany wskazać w ofercie, jak będzie wyglądała realizacja zamówienia.
5. Zamawiający będzie badał zarówno, czy udostępnione zasoby powodują spełnienie przez Wykonawcę warunków udziału w postępowaniu, jak również czy nie zachodzą wobec podmiotów udostępniających zasoby przesłanki do wykluczenia z udziału w postępowaniu.

6. WYKAZ OŚWIADCZEŃ LUB DOKUMENTÓW POTWIERDZAJĄCYCH SPEŁNIANIE WARUNKÓW UDZIAŁU W POSTĘPOWANIU

1. W celu potwierdzenia spełnienia warunku udziału w postępowaniu w zakresie doświadczenia, **wraz z ofertą Wykonawca składa Wykaz usług wykonanych lub wykonywanych w okresie ostatnich 3 lat przed upływem terminu składania ofert**, a jeżeli okres prowadzenia działalności jest krótszy – w tym okresie wraz z podaniem ich wartości, przedmiotu, dat wykonania i podmiotów, na rzecz których usługi zostały wykonane.
2. Zamawiający działając na podstawie art. 26 ust. 2 ustawy będzie wzywać Wykonawcę, którego oferta zostanie oceniona najwyżej do złożenia w terminie nie krótszym niż 5 dni od daty przekazania wezwania do złożenia dowodów określających, czy te usługi zostały wykonane należycie, przy czym dowodami są: referencje bądź inne dokumenty wystawione przez podmiot, na rzecz którego usługi były wykonywane. Jeżeli z uzasadnionej przyczyny o obiektywnym charakterze Wykonawca nie jest w stanie uzyskać tych dokumentów – oświadczenie Wykonawcy.

3. Uwaga: W przypadku świadczeń wykonywanych (nie zakończonych) referencje lub inne dokumenty potwierdzające ich właściwe wykonywanie powinny być wydane nie wcześniej niż 3 miesiące przed upływem terminu składania ofert.

7. PODSTAWY WYKLUCZENIA Z POSTĘPOWANIA

1. Zamawiający wykluczy z postępowania wykonawców, o których mowa w art. 24 ust. 1 pkt 12-23 oraz art. 24 ust. 5 pkt 1 i 8 ustawy.
2. Na podstawie art. 24 ust. 5 pkt 1 i 8 ustawy z postępowania o udzielenie zamówienia Zamawiający wykluczy Wykonawcę:
 - 1) w stosunku do którego otwarto likwidację, w zatwierdzonym przez sąd układzie w postępowaniu restrukturyzacyjnym jest przewidziane zaspokojenie wierzycieli przez likwidację jego majątku lub sąd zarządził likwidację jego majątku w trybie art. 332 ust. 1 ustawy z dnia 15 maja 2015 r. – Prawo restrukturyzacyjne (Dz. U. poz. 978, z późn. zm.) lub którego upadłość ogłoszono, z wyjątkiem Wykonawcy, który po ogłoszeniu upadłości zawarł układ zatwierdzony prawomocnym postanowieniem sądu, jeżeli układ nie przewiduje zaspokojenia wierzycieli przez likwidację majątku upadłego, chyba że sąd zarządził likwidację jego majątku w trybie art. 366 ust. 1 ustawy z dnia 28 lutego 2003 r. – Prawo upadłościowe (Dz. U. z 2015 r. poz. 233, z późn. zm.),
 - 2) który naruszył obowiązki dotyczące płatności podatków, opłat lub składek na ubezpieczenia społeczne lub zdrowotne, co Zamawiający jest w stanie wykazać za pomocą stosownych środków dowodowych, z wyjątkiem przypadku o którym mowa art. 24 ust. 1 pkt 15 ustawy, chyba że Wykonawca dokonał płatności należnych podatków, opłat lub składek na ubezpieczenia społeczne lub zdrowotne wraz z odsetkami lub grzywnami lub zawarł wiążące porozumienie w sprawie spłaty tych należności.

8. WYKAZ OŚWIADCZEŃ LUB DOKUMENTÓW POTWIERDZAJĄCYCH BRAK PODSTAW WYKLUCZENIA

8.1. Wykazanie braku podstaw wykluczenia

- Na podstawie art. 25 a ust. 1 ustawy, Zamawiający wymaga złożenia wraz z ofertą **oświadczenia Wykonawcy** zgodnie z wzorem stanowiącym Załącznik nr 2A do niniejszej SIWZ.
- Zamawiający działając na podstawie art. 26 ust. 1 ustawy będzie wzywać Wykonawcę, którego oferta zostanie oceniona najwyżej do złożenia w terminie 5 - dni od daty przekazania wezwania aktualnych na dzień złożenia poniżej wskazanych dokumentów, na potwierdzenie okoliczności o których mowa w art. 25 ust. 1 pkt 3 ustawy:

a) **Aktualny odpis z właściwego rejestru/CEIDG**

Dokumentem takim będzie aktualny odpis z właściwego rejestru lub z centralnej ewidencji i informacji o działalności gospodarczej, jeżeli odrębne przepisy wymagają wpisu do rejestru lub ewidencji, w celu potwierdzenia braku podstaw wykluczenia na podstawie art. 24 ust. 5 pkt 1 ustawy.

W przypadku składania oferty przez wykonawców wspólnie ubiegających się o udzielenie zamówienia, dokument musi być złożony przez każdego Wykonawcę.

Na podstawie § 10 ust. 1 Rozp. Ministra Rozwoju z dnia 26 lipca 2016 r. w sprawie rodzajów dokumentów, jakich może żądać zamawiający od wykonawcy w postępowaniu o udzielenie zamówienia (Dz. U. z 2016 r. poz. 1126), Zamawiający pobierze samodzielnie z ogólnopolskiej, bezpłatnej bazy danych. Wykonawca w ofercie obowiązany jest wskazać dostępność dokumentu w formie elektronicznej i wskazuje ich adresy internetowe. Zamawiający prosi o podanie numeru KRS Wykonawcy.

b) **Zaświadczenie z Urzędu Skarbowego**

Wykonawca zobowiązany jest przedłożyć aktualne zaświadczenie właściwego naczelnika urzędu skarbowego potwierdzające, że Wykonawca nie zalega z opłacaniem podatków wystawione nie

wcześniej niż 3 miesiące przed upływem terminu składania ofert lub innego dokumentu, potwierdzającego, że Wykonawca zawarł porozumienie z właściwym organem podatkowym w sprawie spłat tych należności, wraz z ewentualnymi odsetkami lub grzywnami, w szczególności uzyskał przewidziane prawem zwolnienie, odroczenie lub rozłożenie na raty zaległych płatności lub wstrzymanie w całości wykonania decyzji właściwego organu.

c) Zaświadczenie z ZUS lub KRUS

Wykonawca zobowiązany jest przedłożyć aktualne zaświadczenie właściwego oddziału Zakładu Ubezpieczeń Społecznych lub Kasy Rolniczego Ubezpieczenia Społecznego albo innego dokumentu potwierdzającego że Wykonawca nie zalega z opłacaniem składek na ubezpieczenie i społeczne lub zdrowotne **wystawione nie wcześniej niż 3 miesiące przed upływem terminu składania ofert** lub innego dokumentu, potwierdzającego, że Wykonawca zawarł porozumienie z właściwym organem w sprawie spłat tych należności, wraz z ewentualnymi odsetkami lub grzywnami, w szczególności uzyskał przewidziane prawem zwolnienie, odroczenie lub rozłożenie na raty zaległych płatności lub wstrzymanie w całości wykonania decyzji właściwego organu.

d) Oświadczenie o niezaleganiu z podatkami i opłatami lokalnymi

Wykonawca jest zobowiązany złożyć aktualne oświadczenie w zakresie nie zalegania z opłacaniem podatków i opłat lokalnych, o których mowa w ustawie z dnia 12 stycznia 1991 r. o podatkach i opłatach lokalnych (Dz. U. z 2016 r. poz. 716),

e) Oświadczenie o braku prawomocnego wyroku sądu lub ostatecznej decyzji administracyjnej o zaleganiu z uiszczaniem podatków, opłat lub składek

Wykonawca jest zobowiązany złożyć aktualne oświadczenie o braku prawomocnego wyroku sądu lub ostatecznej decyzji administracyjnej o zaleganiu z uiszczaniem podatków, opłat lub składek na ubezpieczenia społeczne lub zdrowotne albo – w przypadku wydania takiego wyroku lub decyzji – dokumentów potwierdzających dokonanie płatności tych należności wraz z ewentualnymi odsetkami lub grzywnami lub zawarcie wiążącego porozumienia w sprawie spłat tych należności.

W przypadku składania oferty przez wykonawców wspólnie ubiegających się o udzielenie zamówienia, dokument musi być złożony przez każdego Wykonawcę.

f) Informacje z Krajowego Rejestru Karnego w zakresie określonym w art. 24 ust. 1 pkt 13, 14 i 21 ustawy,

Wykonawca jest zobowiązany złożyć aktualne informacje z Krajowego Rejestru Karnego w zakresie określonym w art. 24 ust. 1 pkt 13, 14 i 21 ustawy, wystawione **Informacje z Krajowego Rejestru Karnego w zakresie określonym w art. 24 ust. 1 pkt 13, 14 i 21 ustawy** nie wcześniej niż 6 miesięcy przed upływem terminu składania (dotyczące właściciela – osób fizycznych prowadzących działalność gospodarczą, współnika w spółce jawnej lub partnerskiej, komplementariusza w spółce komandytowej lub komandytowo-akcyjnej oraz urzędujących członków organu zarządzającego lub nadzorczego lub prokurenta).

- Dokumenty składane przez Wykonawców mających siedzibę/miejsce zamieszkania poza RP

Jeżeli Wykonawca ma siedzibę lub miejsce zamieszkania poza terytorium Rzeczypospolitej Polskiej, składa następujące dokumenty:

a) Informację z odpowiedniego rejestru albo w przypadku braku takiego rejestru inny równoważny dokument, wydany przez właściwy organ sądowy lub administracyjny kraju, w którym Wykonawca ma siedzibę lub miejsce zamieszkania lub miejsce zamieszkania ma osoba, której dotyczy informacja albo dokument w zakresie określonym w art. 24 ust. 1 pkt 13, 14 i 21 ustawy oraz art. 24 ust 5 ustawy. Jeżeli w kraju, w którym miejsce zamieszkania ma osoba której dokument ma dotyczyć nie wydaje się takich dokumentów, zastępuje się je dokumentem zawierającym oświadczenie tej osoby złożone przed notariuszem lub przed właściwym organem sądowym, administracyjnym lub samorządu zawodowego lub gospodarczego

- b) Potwierdzające, że Wykonawca nie zalega z opłacaniem podatków, opłat, składek na ubezpieczenie społeczne lub zdrowotne albo zawarł porozumienie z właściwym organem w sprawie spłat tych należności, wraz z ewentualnymi odsetkami lub grzywnami, w szczególności uzyskał przewidziane prawem zwolnienie, odroczenie lub rozłożenie na raty zaległych płatności lub wstrzymanie w całości wykonania decyzji właściwego organu.
- c) Nie otwarto likwidacji Wykonawcy lub nie ogłoszono jego upadłości.

Dokumenty określone w pkt a) powinny być wystawione nie wcześniej niż 6 miesięcy przed upływem terminu składania ofert. Dokumenty określone w pkt b), c) powinny być wystawione nie wcześniej niż 3 miesiące przed terminem składania ofert.

Dokumenty (zaświadczenia) mogą być złożone w formie kopii poświadczonych za zgodność z oryginałem, oświadczenia własne Wykonawcy należy złożyć w oryginale.

8.2. Badanie ofert

Zamawiający dokona badania całokształtu treści złożonej oferty, biorąc pod uwagę w szczególności treść złożonych oświadczeń. Zamawiający będzie oceniać, czy treść złożonych oświadczeń oraz dokumentów uwiarygadniające złożone oświadczenia są jednoznaczne, zrozumiałe, spójne i odpowiadają treści niniejszej SIWZ.

8.3. Badanie dokumentów podmiotów trzecich

Zamawiający będzie badał przesłanki wykluczenia z postępowania w odniesieniu do podmiotu na zasoby którego powołuje się Wykonawca. Na wezwanie Zamawiającego Wykonawca przedłoży dokumenty wskazane w pkt 8.1. dotyczące podmiotu udostępniającego zasoby.

9. WADIUM

1. Wykonawca zobowiązany jest pod rygorem odrzucenia oferty wnieść wadium przed upływem terminu składania ofert.
2. Wartość wadium wynosi: 5.000 zł, słownie pięć tysięcy złotych.
3. Wadium można wnieść w jednej lub kilku formach przewidzianych w art. 45 ust. 6 ustawy w:
 - a. pieniądzu,
 - b. poręczeniach bankowych lub poręczeniach spółdzielczej kasy oszczędnościowo-kredytowej, z tym że poręczenie kasy jest zawsze poręczeniem pieniężnym,
 - c. gwarancjach bankowych,
 - d. gwarancjach ubezpieczeniowych,
 - e. poręczeniach udzielanych przez podmioty, o których mowa w art. 6b ust. 5 pkt 2 ustawy z dnia 9 listopada 2000 r. o utworzeniu Polskiej Agencji Rozwoju Przedsiębiorczości (tj. Dz. U. z 2014, poz. 1804 oraz z 2015 poz. 978 i 1240).
4. Wadium wnoszone w pieniądzu wpłaca się przelewem na rachunek bankowy wskazany przez Zamawiającego.
5. Jako termin wniesienia wadium w formie pieniężnej uznaje się termin wpływu przelewu na konto Zamawiającego.
6. Wadium zostanie zwrócone zgodnie z przepisami art. 46 ust 1, 1a albo 2 ustawy.
7. Wadium zostanie zatrzymane wraz z odsetkami jeżeli zaistnieją okoliczności przewidziane w art. 46 ust. 4a lub ust. 5 ustawy.
8. Zgodnie z art. 46 ust. 4a ustawy, Zamawiający zatrzymuje wadium wraz z odsetkami, jeżeli wykonawca w

- odpowiedzi na wezwanie, o którym mowa w art. 26 ust. 3 i 3a ustawy z przyczyn leżących po jego stronie, nie złożył oświadczeń lub dokumentów potwierdzających okoliczności o których mowa w art. 25 ust. 1, oświadczenia, o którym mowa w art. 25 a ust. 1, pełnomocnictw lub nie wyraził zgody na poprawienie omyłki, o której mowa w art. 87 ust.1 pkt 3 ustawy, co spowodowało brak możliwości wybrania oferty złożonej przez Wykonawcę jako najkorzystniejszej.
9. Zgodnie z art. 46 ust. 5 ustawy, Zamawiający zatrzymuje wadium wraz z odsetkami, jeżeli wykonawca którego oferta została wybrana:
- 1) odmówił podpisania umowy w sprawie zamówienia publicznego na warunkach określonych w ofercie;
 - 2) nie wniósł wymaganego zabezpieczenia należytego wykonania umowy;
 - 3) zawarcie umowy w sprawie zamówienia publicznego stało się niemożliwe z przyczyn leżących po stronie wykonawcy.
10. Dowodem wniesienia wadium będzie:
- 1) pokwitowanie przelewu kwoty pieniężnej na rachunek bankowy Zamawiającego: **78 1130 1088 0001 3007 0720 0011**, potwierdzone faktycznym wpływem środków na rachunek przed upływem terminu wnoszenia wadium,
 - 2) dokument potwierdzający zobowiązanie do pokrycia wadium (wadium w formie niepieniężnej).
11. Wadium wnoszone w innej formie niż w pieniądzu, powinno zawierać bezwzględne i nieodwołalne zobowiązanie podmiotu udzielającego do wypłaty kwoty wadium w przypadkach wymienionych w art. 46 ust. 4a i 5 ustawy.
12. **Wykonawca zobowiązany jest załączyć do oferty potwierdzenie wniesienia wymaganego wadium przetargowego** (kopię przelewu kwoty pieniężnej na rachunek Zamawiającego lub załączyć do oferty dokument (oryginał) potwierdzający zobowiązanie do pokrycia wadium (wadium w formie niepieniężnej). Oryginał dokumentu potwierdzający wniesienie wadium w innej formie niż pieniądź należy złożyć wraz z ofertą w oddzielnej wewnętrznej kopercie oznaczonej „WADIUM”.

10. INFORMACJE O SPOSOBIE POROZUMIEWANIA SIĘ ZAMAWIAJĄCEGO Z WYKONAWCAMI ORAZ PRZEKAZYWANIA OŚWIADCZEŃ I DOKUMENTÓW

10.1. Sposób uzyskania specyfikacji

W celu otrzymania specyfikacji należy pobrać ją ze strony internetowej Zamawiającego www.nfz-poznan.pl.

10.2. Sposób porozumiewania się z wykonawcami oraz przekazywania oświadczeń i dokumentów

Oświadczenia, wnioski, zawiadomienia oraz informacje Zamawiający i Wykonawcy przekazują pisemnie. Oświadczenia, wnioski, zawiadomienia oraz informacje przekazane za pomocą faxu lub drogą elektroniczną uważa się za złożone w terminie, jeżeli ich treść dotarła do adresata przed upływem terminu i została niezwłocznie potwierdzona pisemnie. Zamawiający odpowiedzi na pytania do treści SIWZ umieści na swojej stronie internetowej. Zamawiający odpowiedzi na pytania do SIWZ nie będzie przekazywać pocztą, drogą elektroniczną ani faksem do Wykonawców.

10.3. Osoby uprawnione do porozumiewania się z Wykonawcami

Pracownikami Zamawiającego uprawnionymi do porozumiewania się z Wykonawcami są:

W sprawach przedmiotu zamówienia:

- **Krzysztof Tomaszewski (Wydział Informatyki)**

mail: krzysztof.tomaszewski@nfz-poznan.pl;

- **Łukasz Witek (Administrator Systemu - Wydział Informatyki)**

mail: lukasz.witek@nfz-poznan.pl;

W sprawach procedury zamówienia:

- **Aleksandra Nowak (Główny Specjalista ds. Zamówień Publicznych)**

e-mail: zamowienia_publiczne@nfz-poznan.pl.

11. TERMIN ZWIĄZANIA OFERTĄ

Wykonawca jest związany ofertą przez okres 30 dni. Bieg terminu związania ofertą rozpoczyna się wraz z upływem terminu składania ofert.

12. OPIS SPOSOBU PRZYGOTOWANIA OFERT

1. Każdy Wykonawca może złożyć jedną ofertę. Złożenie większej liczby ofert spowoduje odrzucenie wszystkich ofert złożonych przez danego Wykonawcę.
2. Ofertę sporządza się w języku polskim.
3. Ofertę składa się pod rygorem nieważności w formie pisemnej. Zamawiający nie wyraża zgody na złożenie oferty w postaci elektronicznej. Zaleca się, aby oferta wraz z załączonymi do oferty oświadczeniami była zszyta lub spięta (np. zbindowana) i posiadała ponumerowane strony.
4. Treść oferty musi odpowiadać treści niniejszej specyfikacji. Wykonawca winien sporządzić ofertę zgodnie z treścią formularza załączonego do SIWZ zawierającego wszystkie niezbędne oświadczenia Wykonawcy:
5. Oferta winna być sporządzona zgodnie z treścią formularza oferty załączonego do SIWZ. Wykonawca może złożyć ofertę na własnych formularzach, których treść musi być zgodna z formularzami załączonymi do specyfikacji.
6. Oprócz Formularza Ofertowego, na ofertę składają się następujące dokumenty:
 - a) **Wykaz doświadczeń** – Załącznik nr 1 do oferty
 - b) **Oświadczenie dotyczące przesłanek wykluczenia** – Załącznik nr 2A do SIWZ,
 - c) **Oświadczenie dotyczące spełniania warunków udziału w postępowaniu** – Załącznik nr 2B do SIWZ,
 - d) W przypadku korzystania z zasobów podmiotów trzecich dla wykazania spełniania warunku udziału w postępowaniu, Wykonawca składa **oświadczenie własne, jak będzie wyglądał udział podmiotów trzecich w realizacji zamówienia.**
7. Inne dokumenty wymagane:
 - a) **Pełnomocnictwo** - Jeżeli w czynnościach dotyczących postępowania Wykonawcę lub osoby uprawnione zastępuje inna osoba, do oferty należy załączyć pełnomocnictwo w oryginale lub w formie kopii poświadczonej notarialnie.
 - b) **Oświadczenie dotyczące grupy kapitałowej** – przesłanki wykluczenia na podstawie art. 24 ust. 1 pkt 23 ustawy - Wykonawca w terminie 3 dni od zamieszczenia na stronie internetowej informacji o której mowa w art. 86 ust. 3 ustawy, przekazuje Zamawiającemu oświadczenie o przynależności lub braku przynależności do tej samej grupy kapitałowej, o której mowa w art. 24 ust. 1 pkt 23 ustawy. Wraz ze złożeniem oświadczenia, Wykonawca może przedstawić dowody, że powiązania z innym wykonawcą nie prowadzą do zakłócenia konkurencji w postępowaniu o udzielenie zamówienia.
 - c) **Dokument potwierdzający wniesienie wadium**
8. Nie jest dopuszczalne składanie ofert wariantowych.
9. Ofertę (wypełniony formularz oferty wraz z załącznikami) muszą podpisać osoby uprawnione, które zgodnie z obowiązującymi przepisami prawa mogą skutecznie składać oświadczenia woli w imieniu Wykonawcy. Ofertę podpisać może pełnomocnik Wykonawcy, jeżeli do oferty zostanie załączone pełnomocnictwo do podejmowania określonych czynności, wynikających z ustawy, w postępowaniach o udzielenie zamówień publicznych, w których bierze udział Wykonawca, albo szczególne dotyczące niniejszego postępowania. Podpisy złożone przez Wykonawcę powinny być opatrzone czytelnym imieniem i nazwiskiem lub pieczęcią imienną. Poprawki muszą być parafowane przez osobę, która podpisała ofertę.
10. Wykonawcy występujący wspólnie (np. konsorcjum, spółka cywilna) muszą ustanowić pełnomocnika do reprezentowania ich w postępowaniu albo pełnomocnika do reprezentowania ich w postępowaniu i do zawarcia umowy w sprawie przedmiotowego zamówienia publicznego. Fakt ustanowienia pełnomocnika musi wynikać z załączonych do oferty dokumentów (np. pełnomocnictwa). Wypełniając formularz oferty, jak

również inne dokumenty powołując się na Wykonawcę, w miejscu np. nazwa i adres Wykonawcy, należy wpisać dane dotyczące wszystkich Wykonawców składających ofertę wspólną.

11. Oferta musi być czytelna. Zaleca się, by oferta miała postać wydruku komputerowego.
12. Składane wraz z ofertą lub na wezwanie Zamawiającego dokumenty muszą być przedłożone w formie oryginałów, bądź kopii poświadczonych „za zgodność z oryginałem” przez Wykonawcę na każdej zapisanej stronie skopiowanego dokumentu. Poświadczenie "za zgodność z oryginałem" musi zostać sporządzone przez osoby uprawnione, Uznaje się, że pełnomocnictwo do podpisania oferty obejmuje pełnomocnictwo do poświadczenia za zgodność z oryginałem kopii dokumentów załączanych do oferty. Zamawiający może żądać przedstawienia oryginału lub notarialnie poświadczonych kopii wyłącznie wtedy, gdy złożona przez Wykonawcę kopia dokumentu jest nieczytelna lub budzi wątpliwości co do jej prawdziwości.
13. Dokumenty sporządzone w języku obcym muszą być złożone z tłumaczeniem na język polski.
14. Wszystkie składane dokumenty winny być aktualne, tj. odzwierciedlać stan faktyczny potwierdzanych w nich okoliczności. Aktualność dokumentu ustalana będzie zgodnie z celem oraz datą wystawienia.
15. Jeżeli oferta zawiera informacje stanowiące tajemnicę przedsiębiorstwa w rozumieniu przepisów o zwalczaniu nieuczciwej konkurencji powinny one być umieszczone w osobnej wewnętrznej kopercie zatytułowanej „**ZP.261.17.2019. Oferta na WAN. Tajemnica przedsiębiorstwa**”.
16. Przez tajemnicę przedsiębiorstwa rozumie się nie ujawnione do wiadomości publicznej informacje techniczne, technologiczne, organizacyjne przedsiębiorstwa lub inne informacje posiadające wartość gospodarczą, co do których przedsiębiorca podjął niezbędne działania w celu zachowania ich poufności, a nie później niż w terminie składania ofert, zastrzegł, że nie mogą one być udostępniane oraz wykazał, iż zastrzeżone informacje stanowią tajemnicę przedsiębiorstwa. Wykonawca nie może zastrzec informacji, o których mowa w art. 86 ust. 4 ustawy – tj. swojej nazwy (firmy) oraz adresu, a także informacji dotyczących ceny, terminu wykonania zamówienia, okresu gwarancji i warunków płatności zawartych w ofertach.

13. MIEJSCE I TERMIN SKŁADANIA I OTWARCIA OFERT

13.1. Składanie ofert

1. Oferty należy składać w zamkniętych kopertach w Wielkopolskim Oddziale Wojewódzkim Narodowego Funduszu Zdrowia w Poznaniu, przy ul. Grunwaldzkiej 158 w Punkcie Podawczym. **do dnia 28.08.2019 r. do godz. 12:00**. Punkt czynny w godzinach 8⁰⁰ – 16⁰⁰. Sporządzoną ofertę należy opakować w kopertę oznaczoną dokładną nazwą i adresem Wykonawcy oraz napisem „**ZP.261.17.2019 – Oferta. Nie otwierać przed komisyjnym otwarciem**”.
2. Zamawiający zastrzega, że wyłączne ryzyko nieterminowego dostarczenia oferty oraz pomyłkowego otwarcia wskutek nienależytego oznaczenia koperty ponosi Wykonawca.
3. Zamawiający informuje, że złożenie oferty w miejscu innym, niż wskazane przez Zamawiającego w niniejszej SIWZ, następuje na ryzyko Wykonawcy. Zamawiający nie zapewnia w takim wypadku, że oferta będzie uczestniczyć w otwarciu ofert.
4. Oferty złożone po terminie Zamawiający zwraca bez otwierania.
5. Zgłoszenia i pisma przesyłane faxem lub drogą elektroniczną nie będą traktowane jako oferty.
6. Zmiana treści złożonej oferty jest możliwa tylko przed upływem terminu do składania ofert.
7. W treści oferty zmieniającej można zamieścić uzupełniające informacje o zmianach w ofercie pierwotnej. Składanie ofert zmieniających podlega tym samym zasadom co składanie ofert pierwotnych, przy czym kopertę należy dodatkowo oznaczyć napisem „**ZMIANA OFERTY**”.
8. Warunkiem skuteczności wycofania oferty będzie dostarczenie do miejsca składania ofert pisemnego oświadczenia Wykonawcy przed upływem terminu składania ofert.

13.2. Otwarcie ofert

1. Z zawartością ofert nie można zapoznać się przed upływem terminu otwarcia ofert.
2. Otwarcie ofert odbędzie się **w dniu 28.08.2019 r. o godz. 12:30** w siedzibie Wielkopolskiego Oddziału Wojewódzkiego Narodowego Funduszu Zdrowia w Poznaniu przy ul. Grunwaldzkiej 158, pok. 113.
3. Bezpośrednio przed otwarciem ofert Zamawiający podaje kwotę, jaką zamierza przeznaczyć na sfinansowanie zamówienia.

4. Podczas otwarcia ofert podaje się nazwy (firmy) i adresy Wykonawców, informacje dotyczące ceny, terminu wykonania zamówienia i okresu gwarancji zawartych w ofertach.
5. Informacje te zostaną odnotowane w protokole postępowania.
6. Otwarcie ofert jest jawne. Niezwłocznie po otwarciu ofert Zamawiający zamieści na stronie www.nfz-poznan.pl informacje dotyczące:
 - a) kwoty, jaką zamierza przeznaczyć na sfinansowanie zamówienia;
 - b) firm oraz adresów wykonawców, którzy złożyli oferty w terminie;
 - c) ceny, terminu wykonania zamówienia.

14. OPIS SPOSOBU OBLICZENIA CENY

1. Cena oferty powinna zostać wpisana w pkt 1 Formularza ofertowego, jako cena brutto.
2. Zamawiający wymaga, by oferowana cena została przedstawiona w PLN, z dokładnością do jednego grosza, liczbowo i słownie.
3. Cena obejmować musi cały zakres usług opisany w projekcie umowy. Wszystkie wartości powinny zawierać w sobie ewentualne upusty proponowane przez Wykonawcę (nie dopuszczalne są żadne negocjacje cenowe).
4. Wszelkie rozliczenia między Zamawiającym, a Wykonawcą będą prowadzone w PLN.

15. OPIS KRYTERIÓW KTÓRYMI ZAMAWIAJĄCY BĘDZIE SIĘ KIEROWAŁ PRZY WYBORZE OFERTY

15.1. Kryteria oceny ofert

Do oceny ofert zakwalifikowanych jako ważne Zamawiający przyjął kryteria określone w ogłoszeniu o przetargu:

- | | | |
|----|---|--------------|
| 1. | cena | - 60% |
| 2. | przepustowość łączy | - 20% |
| 3. | termin oddania sieci WAN do eksploatacji | - 20% |

Zaokrąglenia w obliczeniach końcowych punktacji — do dwóch miejsc po przecinku.
Szczegółowe zasady oceny z tytułu kryterium zostały przedstawione poniżej.

15.2. Kryterium: CENA - 60% wagi oceny

Z tytułu niniejszego kryterium maksymalna ilość punktów wynosi 60.

Oferta o najkorzystniejszej (najniższej) cenie uzyska 60 pkt. Pozostałe ceny obliczone dla badanych ofert zostaną porównane z ofertą o najkorzystniejszej (najniższej) cenie, stosując poniższy wzór (pkt 15.5. SIWZ).

15.3. Kryterium: przepustowości łączy dostępowych na terenie Miasta Poznania - 20% wagi oceny

W punkcie 2 formularza ofertowego należy podać zaoferowaną przepustowość łączy dostępowych na terenie miasta Poznania w lokalizacjach: Piekary 14/15 oraz Grunwaldzka 158. Przepustowość należy podać w Mbps (Mbit/s). Podana przepustowość będzie równa dla obu wskazanych powyżej lokalizacji.

W ofercie punktowana będzie przepustowość minimalna lub wyższa od wskazanej w pkt 8 załącznika nr 1 do projektu umowy, przy czym maksymalna przepustowość nie może przekroczyć 1Gbps (Gb/s).

Z tytułu niniejszego kryterium maksymalna ilość punktów wynosi 20.

Oferta o najkorzystniejszej (największej) przepustowości uzyska 20 pkt. Pozostałe wartości przepustowości obliczone dla badanych ofert zostaną porównane z ofertą o najkorzystniejszej (najwyższej) przepustowości, stosując poniższy wzór (pkt 15.5. SIWZ).

15.4. Kryterium: termin oddania sieci WAN do eksploatacji - 20% wagi oceny

W punkcie 1.2 formularza ofertowego należy podać zaoferowany termin dostarczenia i przekazania do eksploatacji łączy teletransmisyjnych dedykowanych do obsługi rozległej sieci transmisji danych Wielkopolskiego Oddziału Wojewódzkiego Narodowego Funduszu Zdrowia oraz konfiguracji urządzeń zakończenia łączy.

W ofercie punktowany będzie termin oddania sieci WAN do eksploatacji, w przedziale wskazanym w punkcie 4.1 SIWZ. Maksymalny termin (45 dni) jest najniżej punktowany, im termin krótszy (nie krótszy niż 30 dni) tym wyżej jest punktowany. Zamawiający nie dopuszcza terminu oddania sieci WAN do eksploatacji krótszego niż 30 dni od momentu podpisania umowy. Oferty o terminie krótszym niż 30 dni oraz dłuższym niż 45 dni zostaną odrzucone.

Z tytułu niniejszego kryterium maksymalna ilość punktów wynosi 20.

Oferta o najkrótszym terminie uzyska 20 pkt. Pozostałe wartości (terminy) obliczone dla badanych ofert zostaną porównane z ofertą o najkrótszym terminie oddania sieci WAN do eksploatacji, stosując poniższy wzór (pkt 15.5. SIWZ).

15.5. Sposób obliczenia wartości punktowej

$$\begin{aligned} \text{ilość punktów} = & \frac{\text{cena najniższa}}{\text{cena oferty badanej}} \times 60 \text{ pkt} + \frac{\text{przepustowość oferty badanej}}{\text{przepustowość maksymalna}} \times 20 \text{ pkt} + \\ & + \frac{\text{minimalny termin oddania sieci WAN do eksploatacji}}{\text{termin oddania sieci WAN do eksploatacji badanej oferty}} \times 20 \text{ pkt} \end{aligned}$$

Najkorzystniejszą ofertą jest oferta z najwyższą ilością punktów. Maksymalna ilość punktów, która może zostać przyznana ofercie wynosi 100.

16. INFORMACJE O FORMALNOŚCIACH, JAKIE POWINNY BYĆ DOPEŁNIONE PO WYBORZE OFERTY W CELU ZAWARCIA UMOWY

1. Treść umowy o realizację zamówienia zostanie ustalona zgodnie z treścią wybranej oferty i załączonego do specyfikacji wzoru umowy.
2. Zamawiający zawrze umowę w terminie nie krótszym niż 5 dni od dnia przesłania zawiadomienia o wyborze najkorzystniejszej oferty, nie później jednak niż przed upływem terminu związania ofertą.
3. Zawarcie umowy jest możliwe po uprzednim wniesieniu zabezpieczenia należytego wykonania umowy w kwocie 5% ceny brutto za 24 miesiące realizacji zamówienia.

17. ZABEZPIECZENIE NALEŻYTEGO WYKONANIA UMOWY

1. Zamawiający wymaga wniesienia zabezpieczenia należytego wykonania umowy o wartości 5% ceny brutto za 24 miesiące realizacji zamówienia.
2. Wykonawca wnosi zabezpieczenie należytego wykonania umowy przed podpisaniem umowy w formie ustalonej z Zamawiającym.

18. WZÓR UMOWY

Wzory umowy stanowi Załącznik nr 3 do niniejszej SIWZ.

19. POUCZENIE O ŚRODKACH OCHRONY PRAWNEJ

Wykonawcy przysługują środki ochrony prawnej określone w dziale VI ustawy. W szczególności wykonawcom przysługuje odwołanie na:

- Określenie warunków udziału w postępowaniu,
- Opis przedmiotu zamówienia,
- Wykluczenie odwołującego z postępowania,
- Odrzucenie oferty odwołującego,
- Wybór najkorzystniejszej oferty.

FORMULARZ OFERTOWY

Nazwa Wykonawcy:

.....
.....

Siedziba (kod, miejscowość, województwo, powiat, ulica, nr domu, nr lokalu)

NIP, REGON

Nr KRS....., Nr telefonu

Nr faksu, e-mail:@.....

Wykonawca jest małym lub średnim przedsiębiorcą

W związku z zamówieniem publicznym na połączenie Wielkopolskiego Oddziału Wojewódzkiego Narodowego Funduszu Zdrowia z delegaturami oraz POU siecią rozległą WAN - ZP.261.17.2019, oferujemy:

- 1.1. Wykonanie zamówienia za cenę w wys. zł (słownie:zł) brutto, w tym należny podatek VAT. Określona wyżej cena zawiera łączne i całkowite koszty zamówienia wynikające z zakresu usługi i postanowień specyfikacji w okresie realizacji zamówienia, przez cały okres obowiązywania umowy. Ponadto określona wyżej cena stanowi sumę wartości opłat brutto za wszystkie węzły/lokalizacje w okresie 24 miesięcy (kolumna 3), wskazane w formularzu cenowym, stanowiącym załącznik nr 1 do formularza ofertowego.
- 1.2. Zobowiązujemy się dostarczyć i przekazać do eksploatacji łącza teletransmisyjne dedykowane do obsługi rozległej sieci transmisji danych Wielkopolskiego Oddziału Narodowego Funduszu Zdrowia oraz konfiguracji urządzeń zakończenia łącza w terminie dni od momentu podpisania umowy.
- 1.3. Umowa obowiązywać będzie w okresie w okresie 24 miesięcy od daty uruchomienia (data uruchomienia jest datą odbioru przedmiotu umowy).
- 1.4. Oświadczamy, że zapoznaliśmy się z projektem umowy i uznajemy się za związanych jej treścią.
2. Oświadczamy, iż zaoferowana przepustowość łączy dostępowych na terenie miasta

Poznania w lokalizacjach: Piekary 14/15 oraz Grunwaldzka 158 wynosi: Mbps (Mbit/s) dla każdej z wymienionych lokalizacji.

3. Oświadczamy, że zdobyliśmy wszelkie informacje niezbędne do przygotowania oferty i wykonania zamówienia.
4. Oświadczamy, że spełniamy warunki udziału w postępowaniu, załączamy wykazy stanowiące Załącznik nr 2 do Formularza Ofertowego.
5. Oświadczamy, że w celu wykazania warunków udziału w postępowaniu
 - Wykonawca nie będzie polegać na zasobach podmiotów trzecich;
 - Wykonawca będzie polegać na zasobach podmiotów trzecich w celu wykazania warunków udziału w postępowaniu. Realizacja usługi nastąpi z udziałem następujących podmiotów..... w następującym zakresie, załączamy dowód, że Wykonawca będzie faktycznie dysponował niezbędnymi zasobami, w szczególności przedstawiając zobowiązanie tych podmiotów do oddania do dyspozycji Wykonawcy odpowiednich zasobów podczas realizacji zamówienia, a także opis w jaki sposób będzie realizowane zamówienie.
6. Oświadczamy, że następujące części zamówienia zostaną powierzone podwykonawcom:

Lp.	Część zamówienia	Podwykonawca (firma)

7. Oświadczamy, że uważamy się za związanych niniejszą ofertą przez 30 dni, licząc od dnia upływu terminu składania ofert.
8. Oświadczamy, że wnieśliśmy wadium w wysokości 5.000,00 zł. Załączamy do oferty dowód wniesienia wadium.

Wadium przetargowe zostało wniesione na rzecz Zamawiającego w dniu

.....:

w pieniądzu przelewem na rachunek bankowy

w formie

W razie zaistnienia przesłanek zwrotu wadium, proszę o jego zwrot na:

nr konta

na adres
.....

Wykonawca zobowiązany jest załączyć do oferty potwierdzenie wniesienia wymaganego wadium przetargowego (potwierdzenie wpłaty wadium na dobro wskazanego w specyfikacji rachunku Zamawiającego) lub załączyć do oferty dokument (**oryginał**) potwierdzający zobowiązanie do pokrycia wadium (wadium w formie niepieniężnej).

9. Oświadczamy, że w przypadku wyboru oferty, wniesiemy zabezpieczenie należytego wykonania umowy (5% ceny oferty), zgodnie z wymogami określonymi w SIWZ i projekcie umowy.

10. Oświadczamy, że oferta:

nie zawiera informacji stanowiących tajemnicę przedsiębiorstwa w rozumieniu przepisów o zwalczaniu nieuczciwej konkurencji

zawiera informacje stanowiące tajemnicę przedsiębiorstwa w rozumieniu przepisów o zwalczaniu nieuczciwej konkurencji - informacje takie zawarte są w następujących dokumentach:

.....
.....

11. Oświadczamy, że wypełniliśmy obowiązki informacyjne przewidziane w art. 13 lub art. 14 RODO (rozporządzenie Parlamentu Europejskiego i Rady (UE) 2016/679 z dnia 27 kwietnia 2016 r. w sprawie ochrony osób fizycznych w związku z przetwarzaniem danych osobowych i w sprawie swobodnego przepływu takich danych oraz uchylenia dyrektywy 95/46/WE – Dz. Urz. UE L 119 z 04.05.2016) wobec osób fizycznych, od których dane osobowe bezpośrednio lub pośrednio pozyskałem w celu ubiegania się o udzielenie zamówienia publicznego w niniejszym postępowaniu.

12. Osobą odpowiedzialną za realizację zamówienia jest
tel.

Data i podpis upoważnionego przedstawiciela Wykonawcy

"" niepotrzebne skreślić

**FORMULARZ OFERTOWY
ZAŁĄCZNIK NR 1****Formularz cenowy**

Lp.	Węzeł / Lokalizacja	Opłata miesięczna brutto za węzeł/lokalizację	Wartość opłat brutto za węzeł/lokalizację w okresie 24 miesięcy
	(1)	(2)	(3)=24*(2)
1.	Poznań, Grunwaldzka 158		
2.	Poznań, Piekary 14/15		
2.	Kalisz, Kolegialna 4		
3.	Konin, Szpitalna 43		
4.	Leszno, Kościuszki 4		
5.	Piła, Wojska Polskiego 43		
6.	Rawicz , ul. Ignacego Buszy 5		
7.	Słupca, ul. Traugutta 7		
SUMA:			

**FORMULARZ OFERTOWY
ZAŁĄCZNIK NR 2**

**Wykaz usług wykonanych lub wykonywanych
w okresie ostatnich 3 lat przed upływem terminu składania ofert,
a jeżeli okres prowadzenia działalności jest krótszy – w tym okresie**

Lp.	Wartość usługi	Przedmiot	Daty wykonania	Podmioty na rzecz których usługi zostały wykonane lub wykonywane są należycie
1.				
2.				

Załączamy dowody należytego wykonania usług zamieszczonych w wykazie.

..... (miejsowość), dnia r.

.....

(podpis)

ZAŁĄCZNIK NR 2A DO SIWZ

Zamawiający:

.....
.....

(pełna nazwa/firma, adres)

Wykonawca:

.....
.....

(pełna nazwa/firma, adres, w zależności od podmiotu: NIP/PESEL, KRS/CEiDG)

reprezentowany przez:

.....
.....

(imię, nazwisko, stanowisko/podstawa do reprezentacji)

**OŚWIADCZENIE WYKONAWCY DOTYCZĄCE PRZESŁANEK WYKLUCZENIA
Z POSTĘPOWANIA**

składane na podstawie art. 25a ust. 1 ustawy

Na potrzeby postępowania o udzielenie zamówienia publicznego pn. **połączenie Wielkopolskiego Oddziału Wojewódzkiego Narodowego Funduszu Zdrowia z delegaturami oraz PO siecią rozległą WAN - ZP.261.17.2019**, prowadzonego przez Wielkopolski Oddział Wojewódzki Narodowego Funduszu Zdrowia oświadczam, co następuje:

OŚWIADCZENIA DOTYCZĄCE WYKONAWCY:

1. Oświadczam, że nie podlegam wykluczeniu z postępowania na podstawie art. 24 ust 1 pkt 12-22 ustawy.
2. Oświadczam, że nie podlegam wykluczeniu z postępowania na podstawie art. 24 ust. 5 pkt 1 ustawy.
3. Oświadczam, że nie podlegam wykluczeniu z postępowania na podstawie art. 24 ust. 5 pkt 8 ustawy.

..... (miejsowość), dnia r.

.....

(podpis)

Oświadczam, że zachodzą w stosunku do mnie podstawy wykluczenia z postępowania na podstawie art. ustawy (podać mającą zastosowanie podstawę wykluczenia spośród wymienionych w art. 24 ust. 1 pkt 13-14, 16-20 lub art. 24 ust. 5 ustawy Pzp). Jednocześnie oświadczam, że w związku z ww. okolicznością, na podstawie art. 24 ust. 8 ustawy podjąłem następujące środki naprawcze:

.....
.....
.....
.....

..... (miejsowość), dnia r.

.....
(podpis)

.....
(podpis)

INFORMACJE W ZWIĄZKU Z POLEGANIEM NA ZASOBACH INNYCH PODMIOTÓW:

Oświadczam, że celu wykazania spełniania warunków udziału w postępowaniu, określonych przez Zamawiającego polegam na zasobach następującego podmiotu/podmiotów

.....
.....

w następującym zakresie:

.....
.....

Oświadczam, że podmiot udostępniający zasoby nie podlega wykluczeniu z postępowania na podstawie art. 24 ust 1 pkt 12-23 oraz art. 24 ust. 5 pkt 1 i 8 ustawy.

..... (miejsowość), dnia r.

.....
(podpis)

Oświadczam, że w stosunku do podmiotu
udostępniającego zasoby zachodzą podstawy wykluczenia z postępowania na podstawie art.
..... ustawy (podać mającą zastosowanie podstawę wykluczenia spośród wymienionych
w art. 24 ust. 1 pkt 13-14, 16-20 lub art. 24 ust. 5 ustawy Pzp). Jednocześnie oświadczam, że w związku z ww.
okolicznością, na podstawie art. 24 ust. 8 ustawy podwykonawca podjął następujące środki
naprawcze:

.....
.....
.....
.....

..... (miejsowość), dnia r.

.....

OŚWIADCZENIE WYKONAWCY DOTYCZĄCE PODWYKONAWCY:

Oświadczam, że podwykonawca
nie podlega wykluczeniu z postępowania na podstawie
art. 24 ust 1 pkt 12-22 oraz art. 24 ust. 5 pkt 1 i 8 ustawy.

..... (miejsowość), dnia r.

.....

(podpis)

Oświadczam, że w stosunku do podwykonawcy
..... zachodzą podstawy
wykluczenia z postępowania na podstawie art. ustawy (podać mającą zastosowanie podstawę
wykluczenia spośród wymienionych
w art. 24 ust. 1 pkt 13-14, 16-20 lub art. 24 ust. 5 ustawy Pzp). Jednocześnie oświadczam, że w związku z ww.
okolicznością, na podstawie art. 24 ust. 8 ustawy podwykonawca podjął następujące środki
naprawcze:

.....
.....
.....
.....

..... (miejsowość), dnia r.

.....

(podpis)

OŚWIADCZENIE DOTYCZĄCE PODANYCH INFORMACJI:

Oświadczam, że wszystkie informacje podane w powyższych oświadczeniach są aktualne i zgodne z prawdą oraz zostały przedstawione z pełną świadomością konsekwencji wprowadzenia zamawiającego w błąd przy przedstawianiu informacji.

..... (miejsowość), dnia r.

.....

(podpis)

ZAŁĄCZNIK NR 2B DO SIWZ

Zamawiający:

.....

.....

(pełna nazwa/firma, adres)

Wykonawca:

.....

.....

(pełna nazwa/firma, adres, w zależności od podmiotu: NIP/PESEL, KRS/CEiDG)

reprezentowany przez:

.....

.....

(imię, nazwisko, stanowisko/podstawa do reprezentacji)

OŚWIADCZENIE WYKONAWCY DOTYCZĄCE SPEŁNIANIA WARUNKÓW UDZIAŁU

W POSTĘPOWANIU

składane na podstawie art. 25a ust. 1 ustawy

Na potrzeby postępowania o udzielenie zamówienia publicznego **połączenie Wielkopolskiego Oddziału Wojewódzkiego Narodowego Funduszu Zdrowia z delegaturami oraz PO siecią rozległą WAN ZP.261.17.2019**, prowadzonego przez Wielkopolski Oddział Wojewódzki Narodowego Funduszu Zdrowia oświadczam, co następuje:

INFORMACJE DOTYCZĄCE WYKONAWCY:

Oświadczam, że spełniam warunki udziału w postępowaniu określone przez Zamawiającego,

tj.:

.....:

INFORMACJE W ZWIĄZKU Z POLEGANIEM NA ZASOBACH INNYCH PODMIOTÓW:

Oświadczam, że celu wykazania spełniania warunków udziału w postępowaniu, określonych przez Zamawiającego polegam na zasobach następującego podmiotu/podmiotów

.....
w następującym zakresie:

.....
Jednocześnie zobowiązuję się do przedstawienia dowodu, że będę dysponował tymi zasobami, w szczególności przedstawiając zobowiązanie tych podmiotów do oddania do dyspozycji Wykonawcy odpowiednich zasobów podczas realizacji zamówienia.

..... (miejsowość), dnia r.

.....

(podpis)

OŚWIADCZENIE DOTYCZĄCE PODANYCH INFORMACJI:

Oświadczam, że wszystkie informacje podane w powyższych oświadczeniach są aktualne i zgodne z prawdą oraz zostały przedstawione z pełną świadomością konsekwencji wprowadzenia zamawiającego w błąd przy przedstawianiu informacji.

..... (miejsowość), dnia r.

.....(podpis)

PROJEKT

UMOWY NUMER

Zawartej w dniur. pomiędzy:

NARODOWYM FUNDUSZEM ZDROWIA

ul. Grójecka 186, 02-390 Warszawa

NIP: 1070001057

reprezentowanym przez:

Agnieszkę Pachciarz – Dyrektora Wielkopolskiego Oddziału Wojewódzkiego Narodowego Funduszu Zdrowia

zwanym dalej **Zamawiającym**,

a

.....

.....

reprezentowanym przez:

.....

zwanym dalej **Wykonawcą**.-

Strony zgodnie oświadczają, że po przeprowadzonym postępowaniu o zamówienie publiczne w trybie art. 39 ustawy z dnia 29 stycznia 2004 r. – Prawo zamówień publicznych (j.t. Dz.U. z 2018 r., poz. 1986 z póź. zm.), tj. przetargu nieograniczonego,

została zawarta umowa następującej treści:

§ 1

Przedmiot umowy

Przedmiotem umowy jest: połączenie siecią rozległą WAN Wielkopolskiego Oddziału Wojewódzkiego NFZ z delegaturami terenowymi w Kaliszu, Koninie, Lesznie i Pile oraz punktów obsługi ubezpieczonych w Słupcy i Rawiczu w sposób szczegółowo określony w załączniku załącznik nr 1 do umowy.

§ 2

Termin realizacji umowy

3. Wykonawca zobowiązuje się dostarczyć i przekazać do eksploatacji łącza teletransmisyjne dedykowane do obsługi rozległej sieci transmisji danych Wielkopolskiego Oddziału

Narodowego Funduszu Zdrowia oraz konfiguracji urządzeń zakończenia łącza w terminie dni od momentu podpisania umowy.

4. Umowa obowiązywać będzie w okresie 24 miesięcy od daty podpisania protokołu odbioru.

§ 3

Warunki dostawy i odbioru

Odbiór przedmiotu umowy zostanie potwierdzony protokołem odbioru sieci rozległej WAN (stanowiący załącznik nr 2 do umowy) podpisanym przez przedstawicieli Stron.

§ 4

Cena

1. Zamawiający zapłaci Wykonawcy za należyte wykonanie przedmiotu umowy określonego w §1, cenę brutto w wysokości zł (słownie: 00/100).
2. Zapłata będzie następować w rozliczeniu miesięcznym, jako 1/24 ceny brutto określonej w ust.1.
3. Zamawiający będzie dokonywał zapłaty należności przelewem za miesiąc poprzedni w terminie 21 dni od daty otrzymania prawidłowo wystawionej faktury na konto Wykonawcy wskazane na fakturze.
4. Za dzień zapłaty przyjmuje się dzień obciążenia rachunku płatnika, którym jest Wielkopolski Oddział Wojewódzki Narodowego Funduszu Zdrowia ul. Piekary 14/15 61-823 Poznań.
5. Dane do wystawienia faktury:
**Nabywca: Narodowy Fundusz Zdrowia, 02-390 Warszawa, ul. Grójecka 186
NIP 1070001057**
Płatnik i odbiorca: Wielkopolski OW NFZ, 61-823 Poznań, ul. Piekary 14/15

§ 5

Gwarancja jakości usług, tzw. SLA – Service Level Agreement

1. Wykonawca zobowiązuje się objąć przedmiot umowy jedną gwarancją SLA (gwarancją jakości świadczonych usług).
2. SLA zostaje określone dla miesięcznego okresu czasowego.
Kary umowne z tytułu niedostępności usługi zostały określone załączniku nr 1 do umowy, punkt 6.2.
3. Zamawiający wymaga, aby czas usunięcia awarii przez Wykonawcę liczony od momentu jej zgłoszenia nie przekraczał 4 godzin.
4. W przypadku przekroczenia terminu, o którym mowa w ust. 3, Wykonawca zapłaci kary umowne zgodnie z załącznikiem Nr 1 do umowy podpunkt 6.3.

§ 6

Zasady wykonywania serwisu

1. Wykonawca wykonuje usługi serwisowe sieci po zgłoszeniu awarii przez Zamawiającego w wybranej formie:
 - a) telefonicznej: na numer:
 - b) faksu: na numer:
 - c) e-mail: na adres:

Wykaz pracowników Zamawiającego uprawnionych do zgłaszania awarii stanowi załącznik nr 3 do umowy.

2. Czas usunięcia awarii liczony jest od momentu zgłoszenia awarii do momentu potwierdzenia jej usunięcia.
3. Potwierdzenie usunięcia awarii lub informacji o wystąpieniu awarii, Wykonawca zobowiązany jest **niezwłocznie** przesłać faksem na nr...(nfz)... lub e-mailem:(nfz)..... .
4. Wykonawca zagwarantuje możliwość zgłoszenia awarii 24 godziny na dobę przez 7 dni w tygodniu i 365 dni w roku.
5. Wykonawca zagwarantuje usunięcie niesprawności sieci i wad urządzeń również w dni ustawowo wolne od pracy.

§ 6A

W celu prawidłowego wykonania przez Wykonawcę obowiązków wynikających z umowy i wyłącznie w zakresie niezbędnym dla wykonania przez Wykonawcę takich obowiązków, z Wykonawcą zostanie zawarta umowa o zachowaniu poufności, której wzór stanowi Załącznik nr 4, z prawem do zawarcia takiej umowy z podwykonawcą, o ile Wykonawca zamierza powierzyć realizację zadań lub usług wynikających z umowy podstawowej podwykonawcy, a ich wykonanie wymagałoby przetwarzania danych osobowych.

§ 7

Zabezpieczenie wykonania umowy

1. Wykonawca wnosi zabezpieczenie należytego wykonania umowy w wysokości 5% wynagrodzenia brutto, o którym mowa w § 4ust. 1 tj. zł (słownie:).

2. Zabezpieczenie należytego wykonania umowy winno być wniesione przed terminem podpisania umowy.
3. Jeżeli Wykonawca wykona usługę zgodnie z umową, zabezpieczenie należytego wykonania umowy zostanie zwolnione Wykonawcy w terminie 30 dni od dnia wykonania zamówienia i uznania go przez Zamawiającego za należyte wykonane. Jeżeli zabezpieczenie zostało wniesione w pieniądzu stosuje się przepisy ustawy Prawo zamówień publicznych art.148 ust. 5.

§ 8

Kary umowne

1. Wykonawca zapłaci Zamawiającemu karę umowną:
 - a) w wysokości 10% wynagrodzenia brutto o którym mowa w § 4 ust. 1, za odstąpienie od umowy, z wyjątkiem przyczyn o których mowa w § 10 ust. 1,
 - b) w wysokości 1 % wynagrodzenia brutto o którym mowa w § 4 ust. 1, za każdy dzień przekroczenie terminu oddania przedmiotu umowy, określonego w § 2
2. Zamawiającemu przysługuje prawo dochodzenia odszkodowania przewyższającego wysokość zastrzeżonych kar umownych.

§ 9

Odstąpienie od umowy

1. Zamawiający może odstąpić od umowy, o ile Wykonawca wykonuje ją wadliwie lub w sposób sprzeczny z ofertą. Wykonawca zapłaci wówczas Zamawiającemu karę umowną w wysokości 10% wynagrodzenia brutto o którym mowa w § 4 ust. 1. Zamawiającemu przysługuje również prawo dochodzenia roszczeń i odszkodowań względem Wykonawcy przewyższających wysokość zastrzeżonych w niniejszym punkcie kar umownych.
2. W razie zaistnienia istotnej zmiany okoliczności powodującej, że wykonanie umowy nie leży w interesie publicznym, czego nie można było przewidzieć w chwili zawarcia umowy, Zamawiający może odstąpić od umowy w terminie 30 dni od daty powzięcia wiadomości o takiej okoliczności. W takim wypadku Wykonawca może żądać wynagrodzenia należnego z tytułu wykonania części umowy.
3. W przypadku zmiany ze względów organizacyjnych lokalizacji węzła sieci rozległej WAN (struktura lokalizacji węzłów została określona w punkcie 3, załącznika nr 1 do umowy), jeżeli zmiana taka skutkowałaby zwiększeniem wynagrodzenia (uwarunkowana byłaby zapłatą dodatkowego wynagrodzenia) Wykonawcy, Zamawiający ma prawo wypowiedzieć Umowę w całości lub części, z 6 miesięcznym terminem wypowiedzenia.

§ 10

Forma zmiany umowy

1. Zakazuje się istotnych zmian postanowień zawartej umowy w stosunku do treści oferty, na podstawie której dokonano wyboru wykonawcy, poza zmianami przewidzianymi w SIWZ lub niniejszej umowie.
2. Wynagrodzenie Wykonawcy określone w § 4 ust. 1 może ulec zmianie wyłącznie w przypadku wystąpienia następujących zmian, które będą miały wpływ na koszty wykonania zamówienia przez Wykonawcę:
 - a) zmiany stawki podatku od towarów i usług,
 - b) zmiany wysokości minimalnego wynagrodzenia za pracę albo wysokości minimalnej stawki godzinowej ustalonych na podstawie przepisów ustawy z dnia 10 października 2002 r. o minimalnym wynagrodzeniu za pracę,
 - c) zmiany zasad podlegania ubezpieczeniom społecznym lub ubezpieczeniu zdrowotnemu lub wysokości stawki składki na ubezpieczenia społeczne lub zdrowotne.
3. Zmiana stawki podatku od towarów i usług polega na dostosowaniu stawki do aktualnie obowiązującej, wchodzi w życie od dnia wejścia w życie zmiany stawki podatku. Zmiana wynagrodzenia określona w ust. 2 pkt b lub c następuje po sporządzeniu kalkulacji wynagrodzenia przez stronę wnioskującą o zmianę, w oparciu o wyliczenie na ile zmiana ma wpływ na wysokość wynagrodzenia, po akceptacji przez drugą ze Stron umowy.
4. Wszelkie zmiany niniejszej umowy wymagają formy pisemnej pod rygorem nieważności.

§ 11

Rozstrzygnięcie spraw spornych

Spory powstałe na tle realizacji niniejszej umowy będą rozstrzygane przez sąd powszechny właściwy rzeczowo w Poznaniu.

§ 12

Sprawy nieuregulowane

W sprawach nieuregulowanych w umowie zastosowanie mają przepisy ustawy Prawo zamówień publicznych oraz przepisy Kodeksu Cywilnego.

§ 13

Ilość egzemplarzy umowy

Umowę sporządzono w trzech jednobrzmiących egzemplarzach jeden dla Wykonawcy i dwa egzemplarze dla Zamawiającego.

ZAMAWIAJĄCY

WYKONAWCA

Szczegółowy opis przedmiotu zamówienia

1. Informacje ogólne.

1.1. Przedmiotem zamówienia jest:

- a) połączenie siecią rozległą WAN Wielkopolskiego Oddziału Wojewódzkiego NFZ z delegaturami terenowymi w Kaliszu, Koninie, Lesznie i Pile oraz punktów obsługi ubezpieczonych w Słupcy i Rawiczu,
- b) dostarczenie i przekazanie do eksploatacji łączy teletransmisyjnych dedykowanych do obsługi rozległej sieci transmisji danych Wielkopolskiego Oddziału Narodowego Funduszu Zdrowia,
- c) dostarczenie i konfiguracja niezbędnych do realizacji zamówienia urządzeń zakończenia łączy, które pozostaną własnością Wykonawcy,
- d) utrzymanie i serwis ww. łączy teletransmisyjnych.

2. Wykaz użytych terminów technicznych:

- a) **LAN** (Local Area Network) – sieć lokalna,
- b) **WAN** (Wide Area Network) – sieć rozległa (łączy sieci lokalne),
- c) **VPN** (Virtual Private Network) – wirtualna sieć prywatna,
- d) **MPLS** (Multiprotocol Label Switching) - wieloprotokołowa komutacja etykietowa
- e) **urządzenie zakończenia łączy** - urządzenie realizujące sieciowy styk abonencki, spełniające przede wszystkim funkcje komunikacyjne. W sieci transmisji danych oznaczane jako DCE (Data Circuit-Terminating Equipment)
- f) **port** - wyposażenie węzła operatora zapewniające realizację usługi do którego dołączony jest abonent poprzez łączy lub sieć dostępową
- g) **łączy dostępowe** - łączy kablowe, radiowe (inne) pomiędzy portem w węzle sieci operatora a urządzeniem aktywnym sieci abonenta
- h) **CIR** (Committed Information Rate) – gwarantowana przepustowość
- i) **QOS** (Quality of Service) – jakość usługi/obsługi
- j) **SLA** (Service Level Agreement) – gwarancja jakości świadczonych usług

- k) **NOC** (Network Operation Center) - operacyjne centrum sieciowe
- l) **RFC** (Request For Comment) - seria numerowanych dokumentów informacyjnych wydawanych przez międzynarodowe stowarzyszenie osób zainteresowanych ustanawianiem standardów technicznych i organizacyjnych w [Internecie](#).

3. Struktura lokalizacji węzłów sieci rozległej WAN Wielkopolskiego OW NFZ.

- a) Oddział WOW NFZ Poznań
adres: ul. Grunwaldzka 158, 60-309 Poznań,
- b) Oddział WOW NFZ Poznań
adres: ul. Piekary 14/15, 61-823 Poznań,
- c) Delegatura WOW NFZ Kalisz
adres: ul. Kolegialna 4, 62-800 Kalisz,
- d) Delegatura WOW NFZ Konin
adres: ul. Szpitalna 43, 62-510 Konin,
- e) Delegatura WOW NFZ Leszno
adres: pl. Kościuszki 4, 64-100 Leszno,
- f) Delegatura WOW NFZ Piła
adres: ul. Wojska Polskiego 43, 64-920 Piła,
- g) Punkt Obsługi Ubezpieczonych Rawicz
adres: ul. Ignacego Buszy 5, 63-900 Rawicz,
- h) Punkt Obsługi Ubezpieczonych Słupca
adres: ul. Traugutta 7, 62-400 Słupca.

W przypadku zmiany ze względów organizacyjnych lokalizacji Oddziału, Delegatury lub POU Zamawiającego w danym mieście, co skutkowałoby zmianą lokalizacji węzła sieci rozległej WAN, jeżeli zmiana taka skutkowałaby zwiększeniem wynagrodzenia (uwarunkowana byłaby zapłatą dodatkowego wynagrodzenia) Wykonawcy, Zamawiający ma prawo wypowiedzieć Umowę w całości lub części, z 3 miesięcznym terminem wypowiedzenia, zgodnie z §3 pkt. 3 umowy.

4. Przedmiot zamówienia obejmuje:

- 4.1. Zestawienie łączy teletransmisyjnych pomiędzy węzłami sieci rozległej WAN Wielkopolskiego OW NFZ, zgodnie ze strukturą przedstawioną w punkcie 3.
- 4.2. Przekazanie ww. łączy w użytkowanie Wielkopolskiego OW NFZ zgodnie z protokołem odbioru, którego wzór stanowi załącznik nr 2 do umowy.

4.3. Połączenie sieci lokalnej LAN Wielkopolskiego OW NFZ Poznań z sieciami LAN wszystkich delegatur Wielkopolskiego OW NFZ.

4.4. Usuwanie awarii, utrzymanie oraz serwis sieci rozległej WAN Wielkopolskiego OW NFZ, której schemat znajduje się w punkcie nr 10.

5. Wymagania szczegółowe dotyczące sieci rozległej WAN.

5.1. Usługa będzie świadczona jako jedna sieć prywatna, stanowiąca spójną całość.

5.2. Do sieci zostanie podłączonych 8 lokalizacji, zgodnie ze strukturą węzłów przedstawioną w punkcie 3.

5.3. Sieć WAN ma być oparta o technologię MPLS przy wykorzystaniu sprzętu (router'ów) oraz urządzeń końcowych Wykonawcy.

5.4. Zamawiający zostanie podłączony do zamawianej sieci rozległej WAN zgodnie z warunkami opisanymi w punkcie nr 9.

5.5. Każda lokalizacja Wielkopolskiego OW NFZ musi zostać podłączona do zamawianej sieci WAN za pomocą łącza dostępowego o minimalnych wymaganiach zgodnych z tabelą przedstawioną w punkcie nr 8.1.

5.6. Wykonawca zapewni minimalne parametry jakościowe sieci rozległej WAN opisane w punkcie nr 8.2.

5.7. Komunikacja między lokalizacjami zostanie zapewniona w oparciu o protokół IP w wersji 4. Każda lokalizacja otrzyma pulę adresów prywatnych, niepowtarzalnych oraz niedostępnych z sieci Internet, zgodnie z RFC 1918.

5.8. Wykonawca dostarczy i zainstaluje we własnym zakresie wszystkie urządzenia, rozszerzenia, przejściówki oraz okablowanie niezbędne do uruchomienia i funkcjonowania sieci WAN.

5.9. Konfiguracje całości dostarczonych przez Wykonawcę urządzeń do budowy sieci WAN powinni przeprowadzać inżynierowie Wykonawcy posiadający odpowiednie kwalifikacje.

5.10. Wykonawca zapewni obsługę sieci WAN w każdej z lokalizacji, aż do portu na urządzeniu dostępowym dostarczonym przez Wykonawcę, zgodnie ze schematem z punktu nr 10.

5.11. Stykiem między zamawianą siecią WAN, a sieciami lokalnymi LAN Zamawiającego w każdym z węzłów, zgodnie z punktem nr 3 będzie Ethernet.

5.12. Wszystkimi urządzeniami dostarczonymi i uruchomionymi w ramach sieci WAN, aż do styku z sieciami lokalnymi Zamawiającego będzie zarządzał Wykonawca.

- 5.13. Wykonawca zapewni monitorowanie sieci w trybie 24 godzinnym przez 7 dni w tygodniu i 365 dni w roku z wykorzystaniem własnego centrum NOC.
- 5.14. Wykonawca udostępni Zamawiającemu w formie tekstowej i graficznej poniżej wymienione statystyki w trybie on-line (dostęp 24 godzinny przez 7 dni w tygodniu):
- a) dostępność, zdefiniowana jako procentowa osiągalność usługi w danym przedziale czasu (okresie pomiarowym),
 - b) przepustowość na wszystkich interfejsach (portach) sieci rozległej WAN
 - c) opóźnienia (wartości: minimalna, maksymalna oraz średnia), oznaczające odstęp czasowy pomiędzy wysłaniem przez dany węzeł sieci wiadomości, a jej odebraniem w innym węźle.
 - d) współczynnik utraty pakietów, określony jako stosunek liczby utraconych pakietów do całkowitej liczby transmitowanych pakietów.
- 5.15. Wykonawca zobligowany jest do **natychmiastowego** powiadomienia (telefonicznie oraz elektronicznie) Zamawiającego w przypadku jakiegokolwiek awarii, bądź też nieprawidłowościach w funkcjonowaniu sieci WAN Wielkopolskiego OW NFZ. Powiadomienie powinno być zarejestrowane, a jego kopia powinna zostać przesłana pod adres poczty elektronicznej wskazany przez Zamawiającego.
- 5.16. Wykonawca w ramach zamówienia przekaże Zamawiającemu dokumentację techniczną (powykonawcza) zawierającą: dokładne schematy budowy sieci WAN wraz z trasami wykorzystanych łączy, węzłami Zamawiającego oraz ewentualnymi przyłączami innych podwykonawców, opisy techniczne zastosowanych rozwiązań, wyniki pomiarów i testów zastosowanych łączy przy realizacji zamówienia. Dokumentacja powykonawcza stanowi integralną część protokołu odbioru i zostanie odebrana protokolarnie wraz z odbiorem sieci rozległej WAN.
- 5.17. Zamawiający nie dopuszcza, aby łącza w ramach zamawianej sieci WAN były realizowane z wykorzystaniem: sieci Internet, łączy asymetrycznych w technologii DSL, łączy satelitarnych, telefonicznych łączy komutowanych, technologii radiowych nie podlegających koncesjonowaniu, technologii Wi-Fi i GSM/HSDPA, technologii radiowych wielopunktów (np. LMDS)

6. Wymagania dotyczące gwarancji jakości usługi, tzw. SLA.

- 6.1. Całość realizowanego przedsięwzięcia musi zostać objęta jedną gwarancją świadczonych usług SLA
- 6.2. SLA musi być określone dla miesięcznego okresu czasowego.

Kary umowne z tytułu niedostępności usługi będą płatne zgodnie z następującą tabelą:

Dostępność Usługi w okresie miesięcznym dla danej lokalizacji, w godzinach.	Kara umowna: % miesięcznego wynagrodzenia brutto za realizację umowy w danej lokalizacji
niedostępność ≤ 4	-
$4 < \text{niedostępność} \leq 8$	10
$8 < \text{niedostępność} \leq 16$	30
$16 < \text{niedostępność} \leq 24$	50
$24 < \text{niedostępność}$	100

Przy czym, kwota miesięcznego wynagrodzenia brutto za daną lokalizację została podana w formularzu cenowym (kolumna nr 2), stanowiącym załącznik nr 1 do formularza ofertowego.

6.3. Wykonawca zobowiązany jest do usunięcia awarii w terminie nie dłuższym niż 4 godzin od momentu zgłoszenia.

W przypadku niespełnienia powyższego zobowiązania Wykonawca wypłaci kary umowne zgodnie z poniższą tabelą:

Liczba awarii w okresie jednego miesiąca, w których czas przywrócenia usługi przekracza 4 godziny dla każdej lokalizacji sieci WAN Wielkopolskiego OW NFZ.	Kara umowna: % łącznego wynagrodzenia brutto za realizację umowy w danej lokalizacji
1	-
2-4	1,5
5-7	3
8-10	5
11 i więcej	8

Przy czym, łączne wynagrodzenie brutto za daną lokalizację zostało podane w formularzu cenowym (kolumna nr 3), stanowiącym załącznik nr 1 do formularza ofertowego.

7. Warunki gwarancji i serwis gwarancyjny.

7.1. Zamawiający wymaga:

- a) świadczenia serwisu gwarancyjnego na utrzymanie łączy teletransmisyjnych,

- b) świadczenia serwisu reakcyjnego i prewencyjnego na utrzymanie łączy teletransmisyjnych,
- c) świadczenia serwisu pomocy technicznej (bezpośrednio/telefonicznie/elektronicznie),
- d) możliwości zgłaszania awarii 24 godziny na dobę przez 7 dni w tygodniu i 365 dni w roku,
- e) usunięcia niesprawności sieci bez względu na dni ustawowo wolne od pracy.

7.2. Wykonawca realizuje usługi serwisowe po zgłoszeniu awarii przez Zamawiającego w formie telefonicznej/faksu/e-mail. Wykaz pracowników Zamawiającego uprawnionych do zgłaszania awarii będzie ustalony w załączniku nr 3 do umowy z Wykonawcą.

8. Parametry techniczne zamawianej sieci WAN.

8.1. Minimalne wymagania dotyczące poszczególnych lokalizacji:

Lp.	Miejsce zakończenia łącza / Lokalizacja	Przepustowość łącza
		CIR
1	Odział WOW NFZ Poznań Grunwaldzka	500 Mbit/s
2	Odział WOW NFZ Poznań Piekary	500 Mbit/s
3	Delegatura WOW NFZ Kalisz	50 Mbit/s
4	Delegatura WOW NFZ Konin	50 Mbit/s
5	Delegatura WOW NFZ Leszno	50 Mbit/s
6	Delegatura WOW NFZ Piła	50 Mbit/s
7	Punkt Obsługi Ubezpieczonych Słupca	10 Mbit/s
8	Punkt Obsługi Ubezpieczonych Rawicz	10 Mbit/s

Zestawione kanały jak i podłączone porty muszą zapewnić ruch symetryczny w stosunku do podanych przepustowości, w tym CIR.

8.2. Wymagania dotyczące transmisji danych i głosu:

- utrata pakietów: poniżej 0,1%
- czas opóźnienia: poniżej 50ms
- jitter (wariancja opóźnienia): poniżej 20ms

9. Wykonawca musi spełniać następujące warunki:

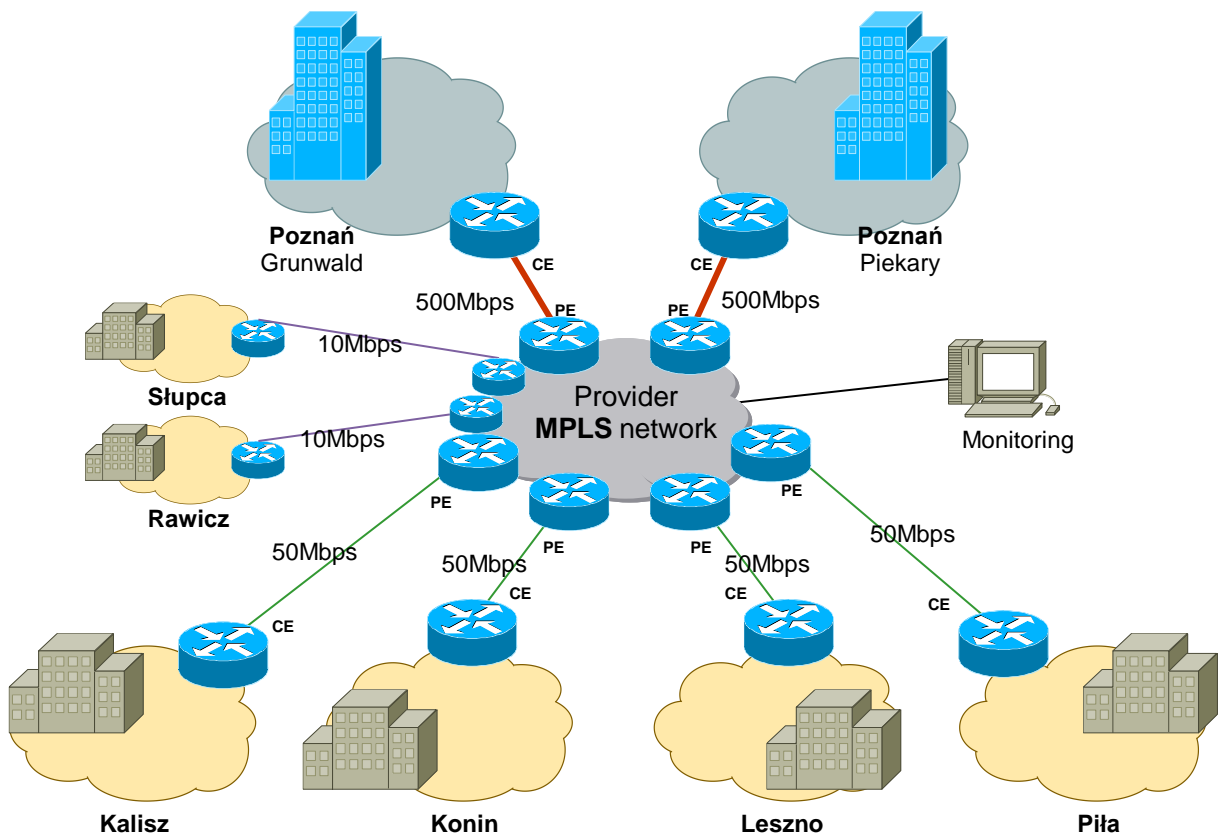
9.1. Wykonawca zobowiązany jest do przedstawienia szczegółowego opisu technicznej realizacji łączy dostępowych do lokalizacji Wielkopolskiego OW NFZ.

Opis powinien składać się z:

- dokładnego opisu łączy dostępowych pomiędzy lokalizacjami Wielkopolskiego OW NFZ, a siecią szkieletową Wykonawcy, wraz z podaniem informacji dotyczących tras i węzłów sieciowych Wykonawcy,
- dokładnego opisu ewentualnych przyłączy do podwykonawców,
- opisu technologii w jakiej zakończone zostaną łącza dostępowe.

9.2. Wykonawca musi złożyć stosowne oświadczenie, potwierdzające posiadanie przez niego odpowiednich zezwoleń i umów, na podstawie których Wykonawca ma prawo wykonać sieć WAN dla Wielkopolskiego OW NFZ.

10. Schemat zamawianej sieci WAN.



Załącznik nr 2 do umowy

Protokół odbioru sieci rozległej WAN

do umowy z dnia

1. Niniejszym Zamawiający potwierdza wykonanie sieci rozległej WAN w następujących lokalizacjach, zgodnie z protokołami odbioru węzłów/lokalizacji:

Lp.	Węzeł / Lokalizacja	Data oddania W użytkowanie	UWAGI
1.	Poznań, Grunwaldzka 158		
2.	Poznań, Piekary 14/15		
2.	Kalisz, Kolegialna 4		
3.	Konin, Szpitalna 43		
4.	Leszno, Kościuszki 4		
5.	Piła, Wojska Polskiego 43		
6.	Rawicz , ul. Ignacego Buszy 5		
7.	Słupca, ul. Traugutta 7		

2. Wykonawca przekazał Zamawiającemu następujące dokumenty:

- a.) dokumentacja techniczna (powykonawcza), zgodnie z punktem 5.16 załącznika nr 1 do umowy,
- b.) pomiary i testy uruchomionych węzłów zgodnie z punktem nr 1 niniejszego protokołu,
- c.) inne:

3. Oświadczenie: Wykonawca niniejszym stwierdza, że uruchomiona sieć WAN z węzłami wykazanymi w punkcie nr 1 jest kompletna oraz, że została wykonana zgodnie ze szczegółowymi warunkami przedmiotu zamówienia i jest zgodna ze wszystkimi wymaganiami umowy.

4. Zamawiający stwierdza, iż data podpisania niniejszego dokumentu jest zgodnie z umową datą uruchomienia sieci WAN.

5. Stwierdzono następujące braki

.....

ZAMAWIAJĄCY

Data i podpis przedstawiciela/i Zamawiającego

WYKONAWCA

Data i podpis przedstawiciela/i Wykonawcy

Wykaz pracowników uprawnionych do zgłaszania awarii.

Lp.	Imię i Nazwisko	Telefon	Adres e-mail
1	Tomasz Batura	(61) 6554448	tomasz.batura@nfz-poznan.pl
2	Krzysztof Tomaszewski	(61) 8506155	krzysztof.tomaszewski@nfz-poznan.pl
3	Łukasz Witek	(61) 8506156	lukasz.witek@nfz-poznan.pl
4	Krzysztof Sparty	(61) 8506199	krzysztof.sparty@nfz-poznan.pl
5	Piotr Kałużny	(61) 6580459	piotr.kałużny@nfz-poznan.pl
6	Adam Wojciechowski	(61) 6580459	adam.wojciechowski@nfz-poznan.pl

Załącznik nr 4 do umowy

UMOWA O ZACHOWANIU POUFNOŚCI W NFZ

zawarta dnia roku, pomiędzy:

NARODOWYM FUNDUSZEM ZDROWIA

ul. Grójecka 186, 02-390 Warszawa

NIP: 1070001057

reprezentowanym przez:

Agnieszka Pachciarz – Dyrektora Wielkopolskiego Oddziału Wojewódzkiego Narodowego Funduszu Zdrowia

zwanym dalej **Zamawiającym**,

a

.....

.....

reprezentowanym przez:

.....

zwanym dalej **Wykonawcą**.-

W związku z podpisaniem umowy nr z dnia, której przedmiotem jest połączenie siecią rozległą WAN Wielkopolskiego Oddziału Wojewódzkiego NFZ z delegaturami terenowymi w Kaliszu, Koninie, Lesznie i Pile oraz punktów obsługi ubezpieczonych w Słupcy i Rawiczu w sposób szczegółowo określony w załączniku załącznik nr 1 do umowy, zwanej dalej „umową podstawową”, strony w celu właściwej ochrony danych poufnych udostępnianych wzajemnie w trakcie realizacji umowy podstawowej postanawiają co następuje:

§ 1.

Ileć w umowie użyte zostają wyrazy „Informacje Poufne” oznaczają one:

- 1) przekazywane Wykonawcy wszelkie informacje lub dane, ustne, na piśmie lub zapisane w inny sposób, dotyczące spraw, planów działalności gospodarczej lub przedsięwzięć strony związanych z realizacją umowy podstawowej,
- 2) wszelkie rozmowy lub rokowania prowadzone pomiędzy przedstawicielami stron w związku z realizacją umowy oraz informacje przekazywane w ich trakcie przez Zamawiającego.

§ 2.

1. Z uwagi na udostępnianie Informacji Poufnych Wykonawca, zobowiązuje się do:
 - 1) zachowania w tajemnicy wszystkich Informacji Poufnych, niezależnie od formy w jakiej zostały mu przekazane;
 - 2) wykorzystywania Informacji Poufnych wyłącznie na użytek prowadzonej współpracy w zakresie realizacji umowy;
 - 3) zapewnienia odpowiedniego i bezpiecznego sposobu przechowywania wszystkich uzyskanych Informacji Poufnych w czasie, gdy znajdują się one w posiadaniu Wykonawcy;
 - 4) ujawnienia Informacji Poufnych wyłącznie osobom biorącym udział w realizacji umowy podstawowej ze strony Wykonawcy, którym informacje te są niezbędne dla prawidłowej realizacji umowy;
 - 5) poinformowania pracowników, o których mowa w § 2 ust. 1 pkt 4 umowy, o zachowaniu poufności o poufnym charakterze udostępnianych i przekazywanych informacji, pouczenia w sprawie ich traktowania jako poufnych oraz odebrania oświadczenia wskazanego w § 2 ust. 4 umowy o zachowaniu poufności;
 - 6) niekopiowania, niepowielania ani niezwiokrotniania Informacji Poufnych w jakikolwiek sposób, chyba że wcześniej w sposób wyraźny udzielona zostanie na taką czynność pisemna zgoda i dokonanie czynności jest obiektywnie niezbędne w związku z realizacją umowy. Zamawiający zobowiązuje się do ujawnienia Informacji Poufnych na potrzeby realizacji umowy osobom biorącym udział w realizacji umowy podstawowej ze strony Wykonawcy, które okażą upoważnienie Zamawiającemu do udziału w realizacji umowy;
 - 7) na pisemny wniosek Zamawiającego lub w przypadku zakończenia współpracy, niezwłocznego zwrócenia lub zniszczenia na własny koszt wszelkich materiałów zawierających jakiegokolwiek Informacje Poufne Zamawiającemu, wraz ze wszystkimi kopiami, będącymi w jego posiadaniu.
2. W przypadku naruszenia przez Wykonawcę obowiązków dotyczących Informacji Poufnych, o których mowa w niniejszej Umowie, Wykonawca zapłaci Zamawiającemu karę umowną w wysokości 30.000,00 zł za każdą ujawnioną Informację Poufną.
3. Zamawiający zastrzega sobie prawo do dochodzenia, na zasadach ogólnych, odszkodowania w wysokości przewyższającej karę umowną, w przypadku, gdy szkoda poniesiona przez Stronę poszkodowaną przekracza wysokość kary umownej, o której mowa w ust. 2.
4. Osoby biorące udział w realizacji umowy ze strony Wykonawcy złożą oświadczenie zobowiązujące ich do zachowania w tajemnicy Informacji Poufnych według wzoru określonego w załączniku do umowy, które Wykonawca niezwłocznie przekaże Zamawiającemu.

§ 3.

1. Zobowiązania określone w § 2 nie mają zastosowania do Informacji Poufnych:
 - 1) które są w dniu ujawnienia publicznie znane;
 - 2) których ujawnienie wymagane jest od Wykonawcy na mocy przepisów prawa.
2. Jeżeli Wykonawca zostanie zobowiązany na mocy prawa lub wezwania sądu do ujawnienia jakiegokolwiek Informacji Poufnych, niezwłocznie zawiadomi na piśmie Zamawiającego przed dokonaniem ujawnienia.

3. Wykonawca zobowiązany na mocy prawa lub wezwania sądu do ujawnienia Informacji Poufnych, będzie uprawniony do ujawnienia Informacji Poufnej wyłącznie w zakresie wymaganym prawem oraz zobowiązany do podjęcia wszelkich uzasadnionych środków, mających na celu upewnienie się, że Informacje Poufne są traktowane jako poufne.

§ 4.

Wykonawca ponosi odpowiedzialność za przestrzeganie postanowień niniejszej umowy przez swoich pracowników lub inne osoby, które będą zaangażowane w proces realizacji umowy .

§ 5.

Niniejsza Umowa zostaje zawarta na okres obowiązywania umowy podstawowej, z tym że zobowiązanie do zachowania tajemnicy i poufności Informacji Poufnych i odpowiedzialność z tego tytułu, pozostają w mocy także po wygaśnięciu niniejszej Umowy oraz umowy podstawowej.

§ 6.

Wykonawca potwierdza i wyraża zgodę na to, że nie będzie uprawniony do nabycia żadnych praw do Informacji Poufnych przekazanych przez Zamawiającego lub od niego uzyskanych.

§ 7.

1. Strony poddają pod rozstrzygnięcie sporów, powstałych na gruncie niniejszej umowy, właściwemu rzeczowo Sądowi powszechnemu w Poznaniu
2. Do wszystkich kwestii nieuregulowanych w niniejszej Umowie znajdują zastosowanie w szczególności przepisy kodeksu cywilnego oraz inne obowiązujące przepisy prawne

§ 8.

Zmiany niniejszej umowy wymagają formy pisemnej pod rygorem nieważności.

§ 9.

Załącznik do umowy stanowi integralną część umowy o zachowaniu poufności.

§ 10.

Niniejsza Umowa sporządzona została w dwóch jednobrzmiących egzemplarzach po jednym egzemplarzu dla każdej ze Stron.

Podpisano w imieniu Zamawiającego:

Podpisano w imieniu Wykonawcy:

Załącznik do Umowy o zachowaniu poufności

.....

(imię i nazwisko)

.....

(adres zamieszkania)

.....

(nazwa i nr dokumentu tożsamości)

.....

(nr PESEL)

OŚWIADCZENIE

o zobowiązaniu do zachowania poufności

Ja niżej podpisany, reprezentując w dniu Wykonawcę podczas realizacji umowyw siedzibie NFZ w,

z uwagi na udostępnianie Informacji Poufnych, zobowiązuje się do:

- 1) zachowania w tajemnicy wszystkich Informacji Poufnych uzyskanych podczas realizacji umowy, przedmiotem której jest, niezależnie od formy w jakiej zostały mi przekazane;
- 2) wykorzystywania Informacji Poufnych uzyskanych podczas realizacji umowy wyłącznie w celu realizacji umowy.

Wyrażam zgodę na przetwarzanie moich danych osobowych zawartych w niniejszym oświadczeniu przez Narodowy Fundusz Zdrowia na potrzeby związane z realizacją umowy.

Miejscowość, data

Czytelny podpis

....., dnia

OŚWIADCZENIE O PRZYNALEŻNOŚCI DO GRUPY KAPITAŁOWEJ*

.....
.....

/nazwa (firma) i adres Wykonawcy/

oświadczam, że na dzień składania ofert w postępowaniu o zamówienie publiczne na:

połączenie Wielkopolskiego Oddziału Wojewódzkiego Narodowego Funduszu Zdrowia z delegaturami oraz POU siecią rozległą WAN - oznaczenie sprawy ZP.261.17.2019,

nie należymy do grupy kapitałowej, w rozumieniu ustawy z dnia 16 lutego 2007 r. o ochronie konkurencji i konsumentów (Dz. U. Nr 50, poz. 331, z późn. zm.) **z żadnym z Wykonawców w postępowaniu ZP.261.17.2019, o których mowa w informacjach z otwarcia ofert **;**

należymy do grupy kapitałowej, w rozumieniu ustawy z dnia 16 lutego 2007 r. o ochronie konkurencji i konsumentów (Dz. U. Nr 50, poz. 331, z późn. zm.) **** z Wykonawcą/ami którzy złożyli ofertę/y w postępowaniu ZP.261.17.2019:**

.....
.....
.....
.....
.....
.....
.....
.....
.....
.....

.....

podpis i pieczęć Wykonawcy

* w przypadku **Wykonawców występujących wspólnie oświadczenie składa odrębnie każdy Wykonawca**

** właściwe zaznaczyć.

Zgodnie z art. 4 pkt 14 ustawy z dnia 16 lutego 2007 r. o ochronie konkurencji i konsumentów (Dz. U. Nr 50, poz. 331, z późn. zm.) przez grupę kapitałową rozumie się wszystkich przedsiębiorców, którzy są kontrolowani w sposób bezpośredni lub pośredni przez jednego przedsiębiorcę, w tym również tego przedsiębiorcę.

**KLAUZULA INFORMACYJNA
DOTYCZĄCA PRZETWARZANIA DANYCH OSOBOWYCH PRZEZ
WIELKOPOLSKI ODDZIAŁ WOJEWÓDZKI NARODOWEGO FUNDUSZU ZDROWIA W
CELU ZWIĄZANYM Z POSTĘPOWANIEM O UDZIELENIE ZAMÓWIENIA PUBLICZNEGO**

Zgodnie z art. 13 Rozporządzenia Parlamentu Europejskiego i Rady (UE) 2016/679 z dnia 27 kwietnia 2016 r. w sprawie ochrony osób fizycznych w związku z przetwarzaniem danych osobowych i w sprawie swobodnego przepływu takich danych oraz uchylenia dyrektywy 95/46/WE (Ogólne rozporządzenie o ochronie danych), podajemy następujące informacje:

• **ADMINISTRATOREM DANYCH OSOBOWYCH** jest:

a)) Narodowy Fundusz Zdrowia z siedzibą w Warszawie, reprezentowany przez Prezesa Narodowego Funduszu Zdrowia w zakresie danych osobowych przetwarzanych centralnie, z którym mogą się Państwo kontaktować w następujący sposób:

listownie na adres siedziby administratora: **02-390 Warszawa, ul. Grójecka 186**

▪ za pomocą platformy ePUAP: **NFZ-Centrala/SkrytkaESP**

▪ e-mailem: **sekretariat.gpf@nfz.gov.pl**

•b) w zakresie danych osobowych przetwarzanych w Wielkopolskim Oddziale Wojewódzkim Narodowego Funduszu Zdrowia jest Dyrektor Oddziału, z którym mogą się Państwo kontaktować w następujący sposób:

▪ listownie na adres siedziby administratora: ul. Piekary 14/15, 61-823 Poznań

▪ za pomocą platformy ePUAP

▪ e-mailem: **kancelaria@nfz-poznan.pl**

• **INSPEKTOR OCHRONY DANYCH**

Dyrektor Wielkopolskiego Oddziału Wojewódzkiego NFZ wyznaczył inspektora ochrony danych do kontaktu z Państwem w sprawach dotyczących przetwarzania danych osobowych oraz realizacji praw związanych z przetwarzaniem danych z którym mogą się Państwo kontaktować w następujący sposób:

▪ listownie na adres siedziby administratora: ul. Piekary 14/15, 61-823 Poznań

▪ e-mailem: **IOD@nfz-poznan.pl**

• **CEL I PODSTAWY PRZETWARZANIA**

Pani/Pana dane osobowe przetwarzane będą na podstawie art. 6 ust. 1 lit. c RODO w celu związanym z postępowaniem o udzielenie zamówienia publicznego **połączenie Wielkopolskiego Oddziału Wojewódzkiego Narodowego Funduszu Zdrowia z delegaturami oraz POU siecią rozległą WAN (ZP.261.17.2019)** prowadzonym w trybie **zapytania o cenę**.

• **ODBIORCY DANYCH OSOBOWYCH**

Odbiorcami Pani/Pana danych osobowych będą osoby lub podmioty, którym udostępniona zostanie dokumentacja postępowania w oparciu o art. 8 oraz art. 96 ust. 3 ustawy z dnia 29 stycznia 2004 r. – Prawo zamówień publicznych (Dz. U. z 2017 r. poz. 1579 i 2018), dalej „ustawa Pzp”;

• **OKRES PRZECHOWYWANIA DANYCH**

Pani/Pana dane osobowe będą przechowywane, zgodnie z art. 97 ust. 1 ustawy Pzp, przez okres 4 lat od dnia zakończenia postępowania o udzielenie zamówienia, a jeżeli czas trwania umowy przekracza 4 lata, okres przechowywania obejmuje cały czas trwania umowy.

• **PRAWA OSÓB, KTÓRYCH DANE DOTYCZĄ**

Posiada Pani/Pan:

- na podstawie art. 15 RODO prawo dostępu do danych osobowych Pani/Pana dotyczących;
- na podstawie art. 16 RODO prawo do sprostowania Pani/Pana danych osobowych **;
- na podstawie art. 18 RODO prawo żądania od administratora ograniczenia przetwarzania danych osobowych z zastrzeżeniem przypadków, o których mowa w art. 18 ust. 2 RODO ***;

-
- prawo do wniesienia skargi do Prezesa Urzędu Ochrony Danych Osobowych, gdy uzna Pani/Pan, że przetwarzanie danych osobowych Pani/Pana dotyczących narusza przepisy RODO;
- nie przysługuje Pani/Panu:
- w związku z art. 17 ust. 3 lit. b, d lub e RODO prawo do usunięcia danych osobowych;
 - prawo do przenoszenia danych osobowych, o którym mowa w art. 20 RODO;
 - **na podstawie art. 21 RODO prawo sprzeciwu, wobec przetwarzania danych osobowych, gdyż podstawą prawną przetwarzania Pani/Pana danych osobowych jest art. 6 ust. 1 lit. c RODO.**

• INFORMACJA O WYMOGU PODANIA DANYCH

Obowiązek podania przez Panią/Pana danych osobowych bezpośrednio Pani/Pana dotyczących jest wymogiem ustawowym określonym w przepisach ustawy Pzp, związanym z udziałem w postępowaniu o udzielenie zamówienia publicznego; konsekwencje niepodania określonych danych wynikają z ustawy Pzp.

• INFORMACJA W ZAKRESIE ZAUTOMATYZOWANEGO PODEJMOWANIA DECYZJI ORAZ PROFILOWANIA

W odniesieniu do Pani/Pana danych osobowych decyzje nie będą podejmowane w sposób zautomatyzowany, stosowanie do art. 22 RODO
