

System obsługi zleceń na zaopatrzenie w wyroby medyczne

Opis interfejsu dostępowego
v. 2.1

Katowice 2019

Wprowadzone zmiany

Wersja	Opis
1.0	Wersja bazowa
1.1	Zmiany w związku z zmianą wzoru zlecenia
2.0	Nowa wersja specyfikacji w związku ze zmianą zasad weryfikacji uprawnień
2.1	Nowa wersja specyfikacji przygotowana w związku ze zmianą wzoru zlecenia i wzoru naprawy zaopatrzenia w wyroby medyczne

Spis treści

Wprowadzenie	4
Opis ogólnego mechanizmu obsługi komunikatów (WSBroker)	4
Opis usługi brokera	7
Przykładowy komunikat brokera	7
Współpraca z systemem obsługi zleceń na zaopatrzenie w wyroby medyczne	8
Mechanizm transportowy do wymiany informacji	8
Opis parametrów konfiguracyjnych komunikatu brokera dla obsługi zleceń na zaopatrzenie w wyroby medyczne w systemie Centrali NFZ	10
Założenia protokołu	10
Opis komunikatów sterujących dla usługi	12
Komunikat: zpo-document	12
Komunikat: zpo-upo	13
Komunikat zpo-document-errors	15
Komunikat zpo-status-request	17
Komunikat zpo-status-response	19
Komunikat zpo-document-request	25
Komunikat zpo-document-response	31
Usługi dla osoby uprawnionej do wystawienia zlecenia	34
Usługi dla realizatora zleceń na zaopatrzenie w wyroby medyczne	40
Lista funkcji realizowanych z użyciem interfejsu	41
Opis procesów wymiany danych pomiędzy systemem świadczeniodawcy a systemem Centrali NFZ	55
Opis dokumentów XML	58
Dokument zlecenia	58
Dokument z wynikiem weryfikacji zlecenia	67
Dokument anulowania zlecenia	75
Dokument pobrania zlecenia do realizacji	78
Dokument żądania potwierdzenia realizacji zlecenia	85
Dokument wycofania pobrania do realizacji zlecenia lub wycofania potwierdzenia realizacji zlecenia	92
Dokument zlecenia naprawy	95

Wprowadzenie

Przedstawiony dokument opisuje interfejs dostępowy z wykorzystaniem usług sieciowych, w oparciu o mechanizm WSBroker, umożliwiający obsługę zleceń na zaopatrzenie w wyroby medyczne w Centrali NFZ.

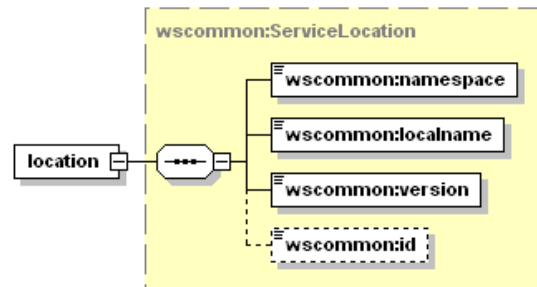
Opis ogólnego mechanizmu obsługi komunikatów (WSBroker)

Proces przekazywania komunikatów pomiędzy klientem, a NFZ jest mechanizmem wymiany danych pracującym w ogólnej sieci publicznej. Z uwagi na charakter przesyłanych danych (czyste dane tekstowe – XML oraz dane binarne – pliki w różnych formatach) zastosowano mechanizm wymiany danych oparty na usługach sieciowych (WS) z wykorzystaniem mechanizmu MTOM do przesyłania danych binarnych.

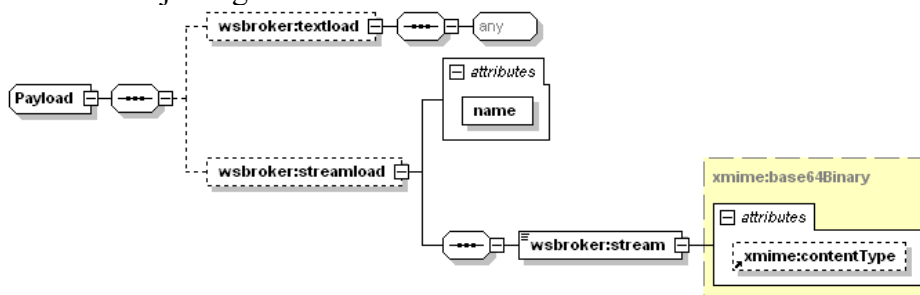
Uwzględniając fakt, że wymiana danych będzie się odbywała w środowisku publicznej sieci internetowej zaproponowany mechanizm został oparty na następujących założeniach:

- Wykorzystanie protokołu HTTPS (zabezpieczenie danych na poziomie transmisji) jako podstawowego mechanizmu transportu dla komunikatu – klucz 1024 lub 2048 bitów.
- Wprowadzenie stanowości komunikatów – kolejne wywołania usług mogą pracować w ramach wspólnej sesji z możliwością zapamiętania stanu usługi.
- Umożliwienie kontroli uprawnień w oparciu o serwer autoryzacyjny KAAS stosowany w Centrali NFZ do autoryzowania operatorów korzystających z systemu. Konto operatora wraz z wszelkimi ograniczeniami wykorzystywane w aplikacjach WWW może być wykorzystane przy dostępie do dowolnej usługi wymagającej ograniczonego dostępu na takich samych zasadach jak dla innych aplikacji.
- Przekazywanie danych binarnych w taki sam sposób, jak danych tekstowych. Podział następuje na poziomie mechanizmu transportu, a nie pliku opisowego. Zastosowanie mechanizmu MTOM w połączeniu z protokołem HTTPS pozwala na przesyłanie dużych załączników (do kilkuset megabajtów) poza samym komunikatem XML, co znacznie zwiększa wydajność rozwiązania, nie powodując dodatkowego przetwarzania pliku XML (zmniejszenie zapotrzebowania zasobów po stronie systemu przetwarzającego dokument XML) w stosunku do umieszczenia danych binarnych wprost w strukturze dokumentu XML (Base64).
- W celu optymalizacji procesu przetwarzania i budowania komunikatów wprowadzono specjalną super-usługę dostępową (broker), której zadaniem jest opakowanie danych związanych z transportem i funkcjami dodatkowymi w jednolity sposób, pozostawiając użytkownikowi skupienie się na szczegółach związanych z daną dziedziną. Komunikaty są przetwarzane w jednolity sposób i udostępniają taki sam interfejs dla obsługi błędów. Udostępnione usługi są wywoływane z zachowaniem takiego samego protokołu ich obsługi.
- Do identyfikacji poszczególnych komunikatów wykorzystywane są następujące mechanizmy:
 - o **Identyfikator schematu dziedzinowego** – [element **namespace**] określa grupę akcji związaną z daną dziedziną (dowolny ciąg znaków, przyjmuje się nazwę schematu XML wykorzystywaną do opisanie danych dziedzinowych). Opisuje grupę usług udostępnionych dla danej dziedziny.
 - o **Identyfikator akcji w ramach schematu dziedzinowego** – [element **localname**] pozwala na wybór akcji pracującej na takiej samej dziedzinie danych. Jest to odpowiednik funkcji w programie, pozwala na dowolne wywołanie usługi z danej grupy.

- **Identyfikator wersji** – [element **version**] pozwala dodatkowo identyfikować sposób obsługi dla wybranej akcji w związku ze zmianą sposobu obsługi (taki mechanizm pozwala to na współistnienie wielu klientów podczas aktualizacji oprogramowania na serwerze w celu bezpiecznej zmiany mechanizmu obsługi).
- **Identyfikator komunikatu** – [element **id**] unikalny techniczny identyfikator komunikatu pozwalający na pełną identyfikację komunikatu w systemie klienta (gdymagany).

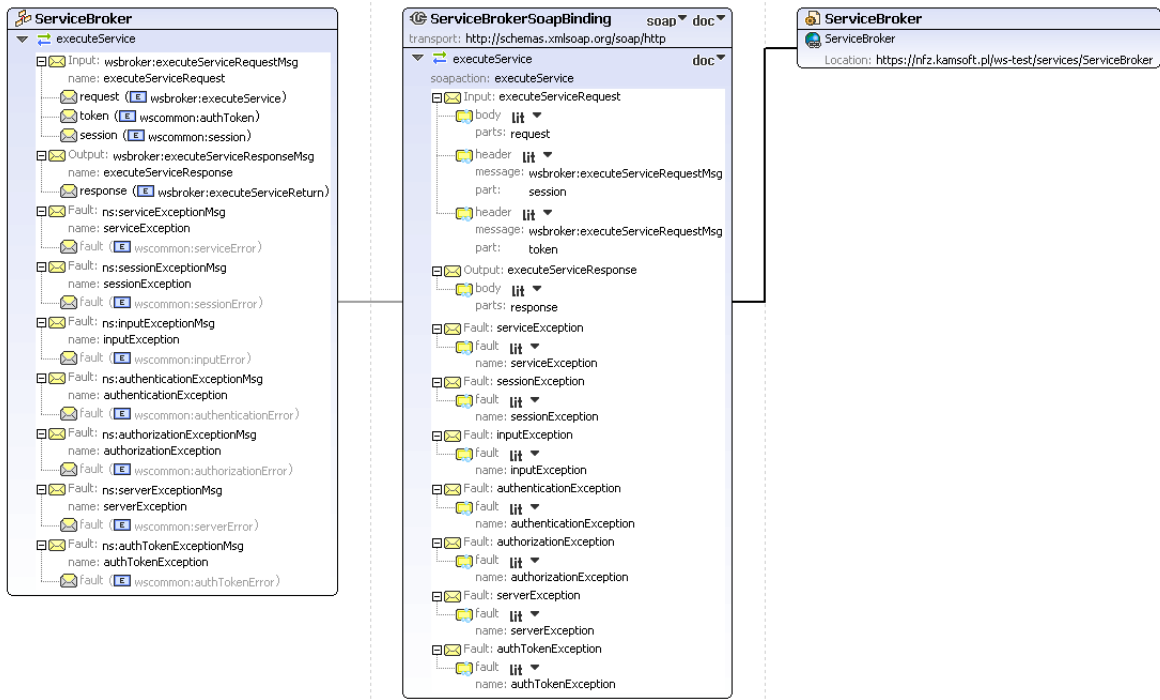


- Do przekazywania danych dziedzinowych zostały przewidziane dwa poziomy:
 - **Dane tekstowe** – zgodne z typem **any** (XML Schema). W tej sekcji mogą zostać umieszczone dowolne dane spełniające wymogi komunikatu XML. W celu zachowania pewnego protokołu i uniknięcia niejednoznaczności interpretacji danych, każdy taki komunikat wewnętrzny musi posiadać zdefiniowaną przestrzeń nazw. Taki sposób zapisu definicji w pliku WSDL pozwala w przyszłości na przekazywanie dowolnych komunikatów zgodnych z formatem XML bez konieczności jakiegokolwiek przebudowy mechanizmu transportowego.
 - **Dane binarne** – dowolne dane strumieniowe (automatycznie kodowane na format wymagany przez mechanizm transportowy) zgodne z typem **xmime:base64Binary**. W przypadku przekazywania danych binarnych przyjęto założenie, że należy określić nazwę pliku z danymi w celu optymalizacji procesu przetwarzania. W ten sposób mogą być transportowane całe raporty wewnętrzne bez jakiegokolwiek ingerencji w ich zawartość. Zaleca się, aby wszelkie dane przekazywane w ten sposób zostały wcześniej poddane procesowi pakowania (format ZIP), co pozwala naturalnie przekazywać w jednym polu nazwę pliku z archiwum, a w drugim samego archiwum. W celu ujednoczenia sposobu obsługi zakłada się, że komunikat może zawierać co najwyżej jeden zestaw danych binarnych. W celu przekazania wielu osobnych elementów w jednym komunikacie należy je zapisać we wspólnym archiwum i odpowiednio zinterpretować w lokalnej klasie zdefiniowanej dla obsługi konkretnej usługi.

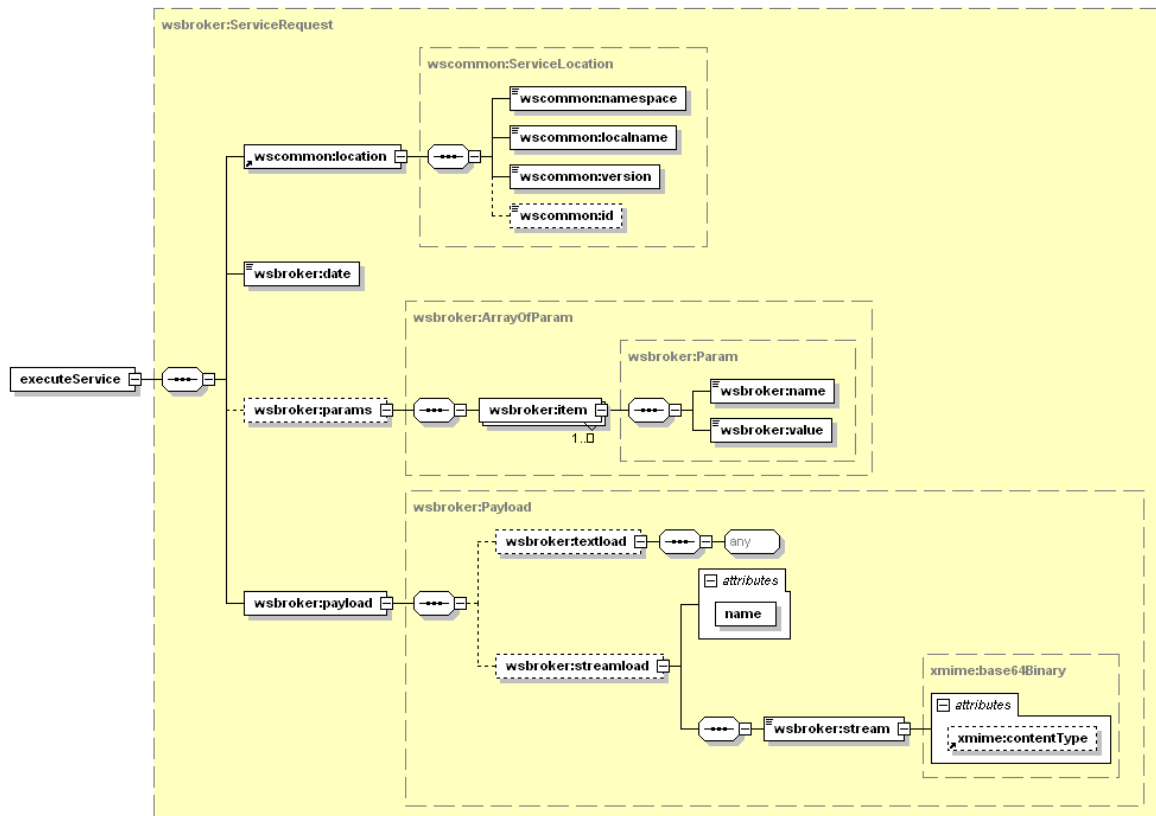


- Wykorzystanie danego poziomu przekazywania danych jest zależne jedynie od sposobu implementacji obsługi danego komunikatu. W jednym komunikacie mogą wystąpić jednocześnie dane tekstowe i binarne.
- W celu unifikacji obsługi sytuacji awaryjnych wprowadzono predefiniowany mechanizm obsługi błędów na każdym z poziomów obsługi komunikatu. W celu unifikacji zachowania ze światem zewnętrznym mechanizm ten został dodany do definicji usługi (WSDL). Mechanizm ten jest dostępny na poziomie warstwy transportowej, co automatycznie unifikuje obsługę komunikatów błędów dla wszystkich usług korzystających z systemu.
- Błędy generowane przez mechanizm obsługi komunikatów zostały podzielone na następujące typy:
 - o **AuthenticationException** – brak uwierzytelnienia – wymagane jest ponowne logowanie do systemu.
 - o **AuthorizationException** – brak autoryzacji - wymagane jest nadanie odpowiedniego uprawnienia w systemie autoryzacyjnym i ponowne logowanie do systemu.
 - o **ServiceException** – błąd generowany przez serwis (do dowolnego wykorzystania przez klasę obsługującą komunikat). Dla każdego z komunikatów zostanie dostarczona lista standardowych błędów mogących się pojawić podczas procesu obsługi komunikatu. Są to tylko te błędy, które zostały precyzyjnie zdefiniowane w procesie obsługi i stanowią jego integralną część. Błędy, które nie zostały przewidziane w procesie obsługi są klasyfikowane jako błędy typu **ServerException**.
 - o **AuthTokenException** – brak lub niepoprawny token autoryzacyjny – wymagane ponowne logowanie do systemu,
 - o **ServerException** – nieznaną błąd serwera, jest to błąd na poziomie wewnętrznym serwera udostępniającego usługi, który nie został przewidziany do obsłużenia w danym procesie przetwarzania.
 - o **InputException** – błąd w parametrach wejściowych dla komunikatu, spowodowany niepoprawną wartością wymaganego parametru wejściowego koniecznego do zapewnienia prawidłowego przetworzenia komunikatu.
 - o **SessionException** – błąd sesji - wymagane ponowne logowanie do systemu.
- Implementacja podstawowej obsługi błędów po stronie klienta pozwala na automatyzację obsługi, np. w przypadku wygaśnięcia sesji może zostać automatycznie uruchomiony proces ponownego logowania do systemu w celu kontynuacji rozpoczętego procesu obsługi danego zagadnienia biznesowego.
- W przypadku wykorzystania mechanizmów autoryzacyjnych udostępnianych przez klasy obsługi komunikatów należy za każdym razem przekazywać identyfikatory sesji i identyfikator tokenu autoryzacyjnego otrzymane podczas pierwszego logowania do systemu w nagłówku każdego komunikatu przesyłanego do serwera – w przeciwnym wypadku zostanie wygenerowany odpowiedni wyjątek (brak tokenu autoryzacyjnego).
- Podczas pracy z mechanizmem autoryzacji wymagana jest aktywna sesja na poziomie warstwy transportowej, sesja ta jest tworzona automatycznie podczas operacji logowania.
- Możliwe jest zastosowanie dowolnych mechanizmów związanych z bezpieczeństwem wymiany informacji w zależności od dodatkowych wymagań zewnętrznych (np. podpisywanie komunikatów, szyfrowanie komunikatów, itp.) zarówno na poziomie transportowym (WSBroker), jak i na poziomie samego ładunku.

Opis usługi brokera



Przykładowy komunikat brokera



Współpraca z systemem obsługi zleceń na zaopatrzenie w wyroby medyczne

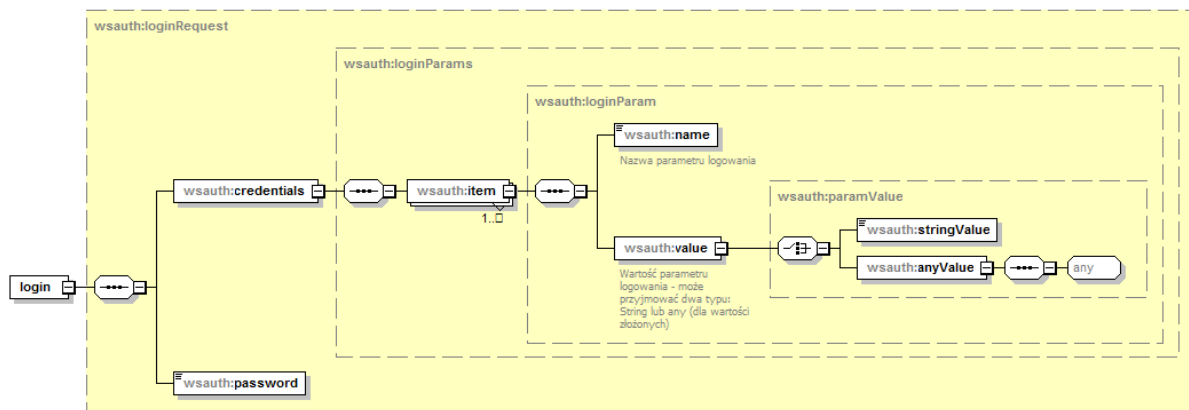
Mechanizm transportowy do wymiany informacji

Jako mechanizm transportowy został wykorzystany opisany powyżej broker komunikatów, dostępny za pośrednictwem protokołu HTTPS w publicznej sieci Internet. W celu zachowania jednolitych standardów bezpieczeństwa, dostęp z poziomu klienta usług musi zostać poprzedzony odpowiednim procesem logowania w celu uwierzytelnienia i autoryzacji do poszczególnych elementów systemu.

Po poprawnym zalogowaniu klient otrzymuje identyfikator sesji klienta i identyfikator sesji autoryzacyjnej. Identyfikatory te muszą być przekazywane w każdym następnym żądaniu do serwera (identyfikatory muszą zostać umieszczone w nagłówku komunikatu). W połączeniu z protokołem HTTPS i bezpośrednim połączeniem klienta z serwerem usług, stanowi podstawę do bezpiecznej wymiany danych pomiędzy klientem, a serwerem.

W opisywanym przypadku, do parametrów identyfikacyjnych operatora należy dodatkowo dodać identyfikator OW NFZ właściwego ze względu na posiadane konto dostępowe wraz z właściwym identyfikatorem świadczeniodawcy w lokalnym OW NFZ.

Budowa standardowego komunikatu logowania



Z uwagi na wykorzystanie istniejących identyfikatorów operatorów z poziomu OW NFZ, zakres danych wymaganych do zalogowania zależy od typu operatora (świadczeniodawca, lekarz) oraz od kodu OW NFZ. Podstawowe zależności zostały zawarte w poniższej tabeli.

Kod OW NFZ	Typ operatora	Wymagane parametry
01,04,05,06,08,09,11,12	Lekarz	$domain=\{id_OW\}$ $type=LEK$ $idntLek=\{id_LEK\}$ $login$

02,03,07,10,13,14,15,16	Lekarz	domain={id_OW} login
01,04,05,06,08,09,11,12	Świadczeniodawca	domain={id_OW} type=SWD idntSwd={id_SWD} login
02,03,07,10,13,14,15,16	Świadczeniodawca	domain={id_OW} login

Kody odpowiedzi na komunikat logowania

W związku z wprowadzeniem dodatkowego mechanizmu powiadamiania o konieczności zmiany hasła w najbliższej przyszłości, zmodyfikowano odpowiedź na poprawny komunikat logowania. Z uwagi na konieczność zachowania istniejącego formatu komunikatu zwrotnego z usługi logowania, wprowadzono następujący format odpowiedzi:

- dodanie przedrostka "[nnn]" przy założeniu stałej długości 5 znaków (2 znaki "[" i "]" i 3 cyfry), gdzie n oznacza cyfrę z zakresu od 0 do 9.

Wprowadzono następujące komunikaty:

- "[000] Użytkownik został prawidłowo zalogowany."
- "[001] Uwaga! Za {N} dni hasło wygaśnie! Proszę zmienić hasło po stronie właściwego systemu portalowego w OW NFZ.",
gdzie N jest liczbą dni
- "[002] Uwaga! Za 1 dzień hasło wygaśnie! Proszę zmienić hasło po stronie właściwego systemu portalowego w OW NFZ."
- "[003] Uwaga! Z końcem dnia dzisiejszego hasło wygaśnie! Proszę zmienić hasło po stronie właściwego systemu portalowego w OW NFZ."

Zmiana hasła operatora

- Metoda **changePassword** pozwala na zmianę hasła w trybie zalogowanego operatora – na żądanie. Jest wykorzystywana do przeprowadzenia zmiany hasła przez operatora systemu.
- Metoda **changePasswordLog** pozwala na zmianę hasła w przypadku odmowy dostępu związanej z wygaśnięciem hasła. Wywołanie tej metody nie wymaga wcześniejszego zalogowania. Jest to opcja serwisowa której wywołanie zostało ograniczone dla przypadku wygaśnięcia hasła – dla kodu błędu typu **passExpiredException** podczas operacji logowania do systemu.

Opis parametrów konfiguracyjnych komunikatu brokera dla obsługi zleceń na zaopatrzenie w wyroby medyczne w systemie Centrali NFZ

Na potrzeby mechanizmu obsługi zleceń na zaopatrzenie w wyroby medyczne został opracowany następujący interfejs opisujący usługę, który będzie wykorzystywany do komunikacji z systemem NFZ.

Założenia protokołu

1. Do realizacji funkcji w udostępnionym interfejsie wykorzystywane są dedykowane dla każdej z nich dokumenty:
 - 1.1. Dokumenty przekazywane do systemu NFZ
 - 1.1.1. Przez osobę uprawnioną do wystawienia zlecenia
 - 1.1.1.1. **Dokument zlecenia:** <https://ezwm.nfz.gov.pl/xml/e-zpo/dok-zlecenia/v2.1>
Umożliwia przekazanie nowego zlecenia celem zarejestrowania w systemie NFZ.
 - 1.1.1.2. **Dokument anulowania zlecenia:** <https://ezwm.nfz.gov.pl/xml/e-zpo/dok-anulowania-zlec/v2.1>
Umożliwia przekazanie do systemu NFZ polecenia anulowania zlecenia.
 - 1.1.2. Przez świadczeniodawcę realizującego zlecenie/zlecenia naprawy
 - 1.1.2.1. **Dokument pobrania zlecenia do realizacji:** <https://ezwm.nfz.gov.pl/xml/e-zpo/dok-pobrania-real/v2.1>
Umożliwia przekazanie do systemu NFZ polecenia pobrania zlecenia/zlecenia naprawy do realizacji (w przypadku zaopatrzenia comiesięcznego wskazanego okresu realizacji zlecenia).
 - 1.1.2.2. **Dokument żądania potwierdzenia realizacji zlecenia:** <https://ezwm.nfz.gov.pl/xml/e-zpo/dok-realizacji/v2.1>
Umożliwia przekazanie żądania potwierdzenia przyjęcia realizacji zlecenia/zlecenia naprawy przez system NFZ.
 - 1.1.2.3. **Dokument wycofania pobrania zlecenia do realizacji lub wycofania potwierdzenia realizacji zlecenia:** <https://ezwm.nfz.gov.pl/xml/e-zpo/dok-wycofanie-pobrania-lub-potw/v2.1>
Umożliwia przekazanie żądania:
 - wycofania pobrania do realizacji zlecenia/zlecenia naprawy (w przypadku zaopatrzenia comiesięcznego wskazanego okresu realizacji zlecenia)
 - lub
 - wycofania potwierdzenia realizacji zlecenia/zlecenia naprawy (w przypadku zaopatrzenia comiesięcznego wskazanego okresu realizacji zlecenia)/zlecenia naprawy.
 - 1.2. Dokumenty przekazywane z systemu NFZ
 - 1.2.1. **Dokument zlecenia:** <https://ezwm.nfz.gov.pl/xml/e-zpo/dok-zlecenia/v2.1>
Umożliwia pobranie przez realizatora danych zlecenia przed poleceniem pobrania zlecenia do realizacji.
 - 1.2.2. **Dokument zlecenia naprawy:** <https://ezwm.nfz.gov.pl/xml/e-zpo/dok-zlecenia-naprawy/v2.1>
Umożliwia pobranie przez realizatora danych zlecenia naprawy przed poleceniem pobrania zlecenia do realizacji.
 - 1.2.3. **Dokument z wynikiem weryfikacji zlecenia:** <https://ezwm.nfz.gov.pl/xml/e-zpo/dok-wynik-weryfikacji/v2.1>

Umożliwia pobranie z systemu NFZ wyników weryfikacji zlecenia/zlecenia naprawy dla przypadków:

- 1.2.3.1. weryfikacji zlecenia/zlecenia naprawy zrealizowanej po przekazaniu zlecenia/zlecenia naprawy do systemu NFZ
- 1.2.3.2. weryfikacji zlecenia/zlecenia naprawy zrealizowanej w trakcie pobrania zlecenia/zlecenia naprawy do realizacji
- 1.2.3.3. weryfikacji potwierdzenia realizacji zlecenia/zlecenia naprawy przez system NFZ

Zakres weryfikacji i udostępnianych danych jest zależny od etapu obsługi zlecenia.

- 1.2.4. **Dokument zlecenia w formacie pdf:** <https://ezwm.nfz.gov.pl/xml/e-zpo/dok-zlecenia-pdf>

Druk zlecenia - zawiera część I i II zlecenia. W przypadku, gdy nie są dostępne wyniki weryfikacji zlecenia, dokument będzie zawierał tylko część I zlecenia.

- 1.2.5. **Dokument z realizacją zlecenia w formacie pdf:** <https://ezwm.nfz.gov.pl/xml/e-zpo/dok-real-zlecenia-pdf>

Druk zlecenia - zawiera część III zlecenia, drukowany jest u świadczeniodawcy realizującego zlecenie.

- 1.2.6. **Dokument z realizacją zlecenia naprawy w formacie pdf:**

<https://ezwm.nfz.gov.pl/xml/e-zpo/dok-real-zlecenia-naprawy-pdf>

Druk zlecenia naprawy - zawiera część II zlecenia naprawy, drukowany jest u świadczeniodawcy realizującego zlecenie naprawy.

2. W ramach instalacji nadawcy wszystkie dokumenty identyfikowane są przez identyfikator dokumentu nadany przez nadawcę oraz wersję dokumentu. System NFZ dokument w danej wersji, pochodzący z danej instalacji świadczeniodawcy interpretuje tylko raz. Przesłanie dokumentu w tej samej wersji z tej samej instalacji skutkować będzie wygenerowaniem przez system NFZ informacji bazującej na pierwszej zapisanej w systemie wersji dokumentu.
3. W przypadku braku otrzymania z systemu NFZ potwierdzenia o przyjęciu dokumentu, należy ten sam dokument wysłać jeszcze raz (z tym samym identyfikatorem i tym samym numerem wersji). Przesłanie tego samego dokumentu z innym identyfikatorem może spowodować zdublowanie zlecenia w systemie NFZ i uniemożliwić jego dalsze przetwarzanie (zlecenie uzyska negatywny wynik weryfikacji ze względu na istniejące już zlecenie dla tego samego świadczeniobiorcy na ten sam wyrób i okres).
4. Aktualizacja dokumentu do nowszej wersji wymaga podniesienia jego numeru wersji. Możliwość aktualizacji przesłanego dokumentu jest uzależniona od typu dokumentu i stanu jego przetwarzania. W przypadku braku możliwości aktualizacji dokumentu, nadawca dokumentu zostanie o tym poinformowany stosownym komunikatem błędu.
5. Przekazanie poprawnego dokumentu zlecenia skutkować będzie nadaniem w systemie NFZ numeru zlecenia i dalsza komunikacja w kontekście tego zlecenia (aktualizacja zlecenia bądź inne operacje dotyczące zlecenia) musi być realizowana z przekazaniem nadanego przez system NFZ numeru zlecenia.
Numer zlecenia nadany przez NFZ będzie drukowany na druku zlecenia w polu:
 - *unikalny numer identyfikacyjny* – w postaci znakowej
 - *unikalny numer identyfikacyjny w postaci kodu kreskowego* – w postaci kodu kreskowego
6. Rejestracja przekazanego dokumentu w systemie NFZ będzie się wiązała z nadaniem mu unikalnego w systemie NFZ technicznego identyfikatora.
7. Zapytania dotyczące pobrania statusu przekazanego do systemu NFZ dokumentu nie mogą być wykonywane częściej niż co 5 sekund (dotyczy zapytań dla tego samego dokumentu).

Opis komunikatów sterujących dla usługi

Komunikat: zpo-document

Zawiera definicję dokumentu, przekazywanego do systemu NFZ.

Dotyczy przekazania następujących dokumentów:

1. Dokument zlecenia: <https://ezwm.nfz.gov.pl/xml/e-zpo/dok-zlecenia/v2.1>
2. Dokument anulowania zlecenia: <https://ezwm.nfz.gov.pl/xml/e-zpo/dok-anulowania-zlec/v2.1>
3. Dokument pobrania zlecenia do realizacji: <https://ezwm.nfz.gov.pl/xml/e-zpo/dok-pobrania-real/v2.1>
4. Dokument żądania potwierdzenia realizacji zlecenia: <https://ezwm.nfz.gov.pl/xml/e-zpo/dok-realizacji/v2.1>
5. Dokument wycofania pobrania zlecenia do realizacji lub wycofania potwierdzenia realizacji zlecenia: <https://ezwm.nfz.gov.pl/xml/e-zpo/dok-wycofanie-pobrania-lub-potw/v2.1>

0	komunikat		1		Opis komunikatu pozwalający na jego jednoznaczną identyfikację	
		xmlns	1	Stała wartość	Identyfikator przestrzeni nazw	https://ezwm.nfz.gov.pl/ws/broker/nfz/xml/e-zpo/document/v2.1
		nazwa-sys	1	Od 3 do 15 znaków	Nazwa systemu informatycznego wysyłającego zapytanie	
		wersja-sys	1	Od 1 do 15 znaków	Wersja systemu informatycznego wysyłającego zapytanie	
		typ	1	Ciąg znaków	Typ komunikatu (symbol)	Dopuszczalne wartości: https://ezwm.nfz.gov.pl/xml/e-zpo/dok-zlecenia/v2.1 https://ezwm.nfz.gov.pl/xml/e-zpo/dok-anulowania-zlec/v2.1 https://ezwm.nfz.gov.pl/xml/e-zpo/dok-pobrania-real/v2.1 https://ezwm.nfz.gov.pl/xml/e-zpo/dok-realizacji/v2.1 https://ezwm.nfz.gov.pl/xml/e-zpo/dok-wycofanie-pobrania-lub-potw/v2.1
		tryb-przeslania	0-1	1 znak [1]	Tryb, w jakim dokument jest przekazywany	1 – tryb bieżący – dotyczy obsługi dokumentów podczas pobytu pacjenta u świadczeniodawcy / realizatora 2 – tryb wsteczny – dotyczy sytuacji, gdy z powodu niedostępności systemu NFZ, nie było możliwe

						przekazanie dokumentu w momencie, gdy został on utworzony i dokument powstał najpierw w wersji papierowej, a wersja elektroniczna została przekazana po przywróceniu dostępności systemu NFZ
--	--	--	--	--	--	--

Dokument zgodny z zpo_document_v2.1.xsd.

Komunikat: zpo-upo

Zawiera potwierdzenie zarejestrowania w systemie NFZ przekazanego dokumentu.

Dotyczy przekazania następujących dokumentów:

1. Dokument zlecenia: <https://ezwm.nfz.gov.pl/xml/e-zpo/dok-zlecenia/v2.1>
2. Dokument anulowania zlecenia: <https://ezwm.nfz.gov.pl/xml/e-zpo/dok-anulowania-zlec/v2.1>
3. Dokument pobrania zlecenia do realizacji: <https://ezwm.nfz.gov.pl/xml/e-zpo/dok-pobrania-real/v2.1>
4. Dokument żądania potwierdzenia realizacji zlecenia: <https://ezwm.nfz.gov.pl/xml/e-zpo/dok-realizacji/v2.1>
5. Dokument wycofania pobrania zlecenia do realizacji lub wycofania potwierdzenia realizacji zlecenia: <https://ezwm.nfz.gov.pl/xml/e-zpo/dok-wycofanie-pobrania-lub-potw/v2.1>

Każdy przekazany do systemu poprawny dokument otrzyma unikalny w systemie NFZ identyfikator dokumentu, który zostanie zwrócony do nadawcy w komunikacie zpo-upo. Identyfikator ten przekazywany jest do celów diagnostycznych.

Przekazanie zpo-upo oznacza potwierdzenie przyjęcia żądania do realizacji.

Poziom w hierarchii	Element	Atrybut	Krotność	Format [wart. Dom.]	Opis	Dodatkowe wyjaśnienia, ograniczenia i zależności
0	komunikat		1		Główny element komunikatu	Potwierdzenie przyjęcia dokumentu
		xmlns	1	Stała wartość	Identyfikator przestrzeni nazw	https://ezwm.nfz.gov.pl/ws/broker/nfz/xml/e-zpo/upo/v2.1
		nazwa-sys	1	Od 3 do 15 znaków	Nazwa systemu informatycznego wysyłającego komunikat zwrotny	
		wersja-sys	1	Od 1 do 15 znaków	Wersja systemu informatycznego wysyłającego komunikat zwrotny	
		id-trans	1	Ciąg od 1 do 38 znaków	Unikalny identyfikator transakcji systemu informatycznego wysyłającego komunikat zwrotny	

Poziom w hierarchii	Element	Atrybut	Krotność	Format [wart. Dom.]	Opis	Dodatkowe wyjaśnienia, ograniczenia i zależności
		typ	1	Ciąg znaków	Typ dokumentu z opisem pliku, którego dotyczy potwierdzenie przyjęcia	Może przyjąć jedną z wartości: https://ezwm.nfz.gov.pl/xml/e-zpo/dok-zlecenia/v2.1 https://ezwm.nfz.gov.pl/xml/e-zpo/dok-anulowania-zlec/v2.1 https://ezwm.nfz.gov.pl/xml/e-zpo/dok-pobrania-real/v2.1 https://ezwm.nfz.gov.pl/xml/e-zpo/dok-realizacji/v2.1 https://ezwm.nfz.gov.pl/xml/e-zpo/dok-wycofanie-pobrania-lub-potw/v2.1
		data-gen	1	Data + czas	Data + czas generacji potwierdzenia przyjęcia dokumentu w systemie NFZ	
		id-tech-dokumentu	1	Ciąg do 38 znaków	Identyfikator dokumentu, którego dotyczy potwierdzenie przyjęcia	Służy do identyfikacji dokumentu między systemami zlecającego i NFZ na etapie przekazania dokumentu i potwierdzenia przyjęcia.
		nr-wersji	1	Liczba(4,0)	Nr wersji danych dokumentu, którego dotyczy potwierdzenie przyjęcia	
		data-czas-przyjecia	1	Data + Czas	Data i czas rejestracji przekazanego dokumentu w systemie NFZ	Dotyczy pierwszego przekazania dokumentu w danej wersji
		id-tech-dokumentu-nfz	1	Ciąg do 38 znaków	Unikalny identyfikator przesłanego dokumentu nadany przez system NFZ	Dotyczy pierwszego przekazania dokumentu w danej wersji
		nr-zlecenia-nfz	1	Ciąg do 17 znaków	Nr zlecenia nadany w systemie NFZ, w ramach którego przekazany dokument jest przetwarzany.	
1	okres		0-1		Miesiąc, miesiące, w ramach zlecenia, dla których dany dokument będzie przetwarzany	Przekazywane wyłącznie w przypadku wyrobów zaopatrzenia comiesięcznego
		mies-od	1	Rok + miesiąc	Pierwszy miesiąc zaopatrzenia, którego dotyczy	W formacie RRRR-MM
		lb-mies	1	Liczba(2,0)	Liczba miesięcy zaopatrzenia, których dotyczy	Liczba z przedziału <1;12>
1	Signature		0-1		Element zawierający unikalny podpis komunikatu odpowiedzi	

Poziom w hierarchii	Element	Atrybut	Krot ność	Format [wart. Dom.]	Opis	Dodatkowe wyjaśnienia, ograniczenia i zależności

Dokument zgodny z zpo_upo_v2.1.xsd.

Komunikat zpo-document-errors

Lista błędów dotyczących przekazanego do systemu NFZ dokumentu. Dotyczy błędów uniemożliwiających przyjęcie dokumentu przez system NFZ. W przypadku poprawienia błędów, kolejne przekazanie dokumentu należy wykonać w wyższej wersji, aby system NFZ podjął jego przetwarzanie. Przesłanie dokumentu w tej samej wersji skutkować będzie odpowiedzią z tą samą listą problemów, bez analizy przekazanego dokumentu.

Komunikat generowany w sytuacji, gdy możliwe było odczytanie przekazanego dokumentu – dokument był zgodny ze schemą XSD.

W przypadku, gdy dokument będzie niezgodny ze schemą XSD, z systemu NFZ będzie generowany odpowiedni wyjątek (nie będzie zwracany dokument zpo-document-errors).

W przypadku, gdy dane uwierzytelniające przekazane do usługi będą niezgodne z przekazanym dokumentem, dokument nie zostanie zapisany w systemie NFZ, a nadawca dokumentu otrzyma informację o błędzie.

0	komunikat		1		Opis komunikatu pozwalający na jego jednoznaczny identyfikację	
		xmlns	1	Stała wartość	Identyfikator przestrzeni nazw	https://ezwm.nfz.gov.pl/ws/broker/nfz/xml/e-zpo/document-errors/v2.1
		nazwa-sys	1	Od 3 do 15 znaków	Nazwa systemu informatycznego wysyłającego komunikat zwrotny	
		wersja-sys	1	Od 1 do 15 znaków	Wersja systemu informatycznego wysyłającego komunikat zwrotny	
		id-trans	1	Ciąg od 1 do 38 znaków	Unikalny identyfikator transakcji systemu informatycznego wysyłającego komunikat zwrotny	
		typ	1	Ciąg znaków	Typ komunikatu (symbol)	Może przyjąć jedną z wartości: https://ezwm.nfz.gov.pl/xml/e-zpo/dok-zlecenia/v2.1 https://ezwm.nfz.gov.pl/xml/e-zpo/dok-anulowania-

						zlec/v2.1 https://ezwm.nfz.gov.pl/xml/e-zpo/dok-pobrania-real/v2.1 https://ezwm.nfz.gov.pl/xml/e-zpo/dok-realizacji/v2.1 https://ezwm.nfz.gov.pl/xml/e-zpo/dok-wycofanie-pobrania-lub-potw/v2.1
		data-gen	1	Data + czas	Data + czas generacji komunikatu z odmową przyjęcia dokumentu do systemu NFZ	
		id-tech-dokumentu	1	Ciąg do 38 znaków	Identyfikator dokumentu, którego dotyczy potwierdzenie przyjęcia	Służy do identyfikacji dokumentu między systemami zlecającego i NFZ na etapie przekazania dokumentu i potwierdzenia przyjęcia.
		nr-wersji	1	Liczba(4,0)	Nr wersji danych dokumentu, którego dotyczy potwierdzenie przyjęcia	
		data-czas-przetwarzania	1	Data + Czas	Data i czas przetwarzania przekazanego dokumentu w systemie NFZ	
1	problem		0-n		Problem dotyczący danych przekazanych w dokumencie do przetworzenia	
		kod-problemu	1	Ciąg do 10 znaków	Kod problemu dotyczącego danych dokumentu	
		opis	1	Do 1000 znaków	Opis problemu	
1	Signature		0-1		Element zawierający unikalny podpis komunikatu odpowiedzi	

Dokument zgodny z zpo_documents_errors_v2.1.xsd.

Komunikat zpo-status-request

Zawiera definicję dokumentu żądania pobrania statusu danej operacji w systemie NFZ.

Sprawdzenie statusu możliwe jest dla następujących dokumentów:

1. Status zlecenia

Wyznaczany dla zlecenia/zlecenia naprawy identyfikowanego na podstawie:

- a. Przekazanego unikalnego identyfikatora dokumentu zlecenia: <https://ezwm.nfz.gov.pl/xml/e-zpo/dok-zlecenia/v2.1> lub zlecenia naprawy <https://ezwm.nfz.gov.pl/xml/e-zpo/dok-zlecenia-naprawy/v2.1>
- b. Przekazanych danych identyfikujących zlecenie, odczytanych z kodu paskowego nadrukowanego na zleceniu

2. Status weryfikacji zlecenia – dotyczy zleconego przez świadczeniodawcę pobrania do realizacji, z którym wiąże się weryfikacja aktualności uprawnień pacjenta na moment pobrania do realizacji.

Wyznaczany na podstawie:

- a. Przekazanego dokumentu pobrania zlecenia do realizacji: <https://ezwm.nfz.gov.pl/xml/e-zpo/dok-pobrania-real/v2.1>

3. Status potwierdzenia realizacji zlecenia – dotyczy weryfikacji decyzji systemu NFZ w zakresie przekazanego dokumentu żądania potwierdzenia realizacji zlecenia,

Wyznaczany na podstawie:

- a. Przekazanego dokumentu żądania potwierdzenia realizacji zlecenia: <https://ezwm.nfz.gov.pl/xml/e-zpo/dok-realizacji/v2.1>

0	komunikat		1			
		xmlns	1	Stała wartość	Identyfikator przestrzeni nazw	https://ezwm.nfz.gov.pl/ws/broker/nfz/xml/e-zpo/status-request/v2.1
		nazwa-sys	1	Od 3 do 15 znaków	Nazwa systemu informatycznego wysyłającego zapytanie	
		wersja-sys	1	Od do 15 znaków	Wersja systemu informatycznego wysyłającego zapytanie	
		typ	1	Ciąg znaków	Typ żądania, dla którego przekazywany jest status	Może przyjąć jedną z wartości: https://ezwm.nfz.gov.pl/ws/broker/nfz/xml/e-zpo/status-y/status-zlecenia https://ezwm.nfz.gov.pl/ws/broker/nfz/xml/e-zpo/status-y/status-weryfikacji-zlecenia https://ezwm.nfz.gov.pl/ws/broker/nfz/xml/e-zpo/status-y/status-potwierdzenia-realizacji
		nr-zlecenia-nfz	1	Ciąg do 17 znaków	Nr zlecenia nadany w systemie NFZ, w ramach którego żądanie będzie przetwarzane.	

		id-tech-dokumentu-nfz	0-1	Ciąg do 38 znaków	Unikalny identyfikator dokumentu nadany przez system NFZ w kontekście, którego status jest oczekiwany	Wymagany w sytuacji, gdy dany podmiot weryfikuje stan przetwarzania dokumentów, które sam przekazał do systemu NFZ: https://ezwm.nfz.gov.pl/xml/e-zpo/dok-zlecenia/v2.1 https://ezwm.nfz.gov.pl/xml/e-zpo/dok-pobrania-real/v2.1 https://ezwm.nfz.gov.pl/xml/e-zpo/dok-realizacji/v2.1
		kod-dostepu	0-1	8 lub 11 cyfr	Kod dostępu do danych zlecenia	Kodem dostępu do zlecenia o przekazanym numerze, dającym możliwość realizatorowi przyjęcia zlecenia do realizacji jest <ul style="list-style-type: none"> a) W przypadku zleceń, które wystawiono z identyfikatorem świadczeniobiorcy typu PESEL jest numer PESEL b) W pozostałych przypadkach Data urodzenia pacjenta przekazana w formacie RRRRMMDD <p>Dane powyższe ustalane są na podstawie pierwszej strony zlecenia.</p> <p>Wymagany w przypadku realizatora, do sprawdzenia statusu zlecenia przed rozpoczęciem jego realizacji.</p> <p>Kod dostępu można przekazać tylko dla typ = https://ezwm.nfz.gov.pl/ws/broker/nfz/xml/e-zpo/statusy/status-zlecenia</p>

Dokument zgodny z zpo_status_request_v2.1.xsd.

Komunikat zpo-status-response

Dokument z opisem statusu zlecenia w systemie NFZ.

Związany jest z odpowiedzią na żądanie opisane dokumentem: *zpo-get-status*

Poziom w hierarchii	Element	Atrybut	Krotność	Format [wart. Dom.]	Opis	Dodatkowe wyjaśnienia, ograniczenia i zależności
0	komunikat		1		Główny element komunikatu	Informacje na temat statusu komunikatu.
		xmlns	1	Stała wartość	Identyfikator przestrzeni nazw	https://ezwm.nfz.gov.pl/ws/broker/nfz/xml/e-zpo/status-response/v2.1
		nazwa-sys	1	Od 3 do 15 znaków	Nazwa systemu informatycznego wysyłającego komunikat zwrotny	
		wersja-sys	1	Od 1 do 15 znaków	Wersja systemu informatycznego wysyłającego komunikat zwrotny	
		id-trans	1	Ciąg od 1 do 38 znaków	Unikalny identyfikator transakcji systemu informatycznego wysyłającego komunikat zwrotny	
		typ	1	Ciąg znaków	Typ dokumentu, dla którego przekazywany jest status	Może przyjąć jedną z wartości: https://ezwm.nfz.gov.pl/ws/broker/nfz/xml/e-zpo/status-y/status-zlecenia https://ezwm.nfz.gov.pl/ws/broker/nfz/xml/e-zpo/status-y/status-weryfikacji-zlecenia https://ezwm.nfz.gov.pl/ws/broker/nfz/xml/e-zpo/status-y/status-potwierdzenia-realizacji
		data-gen	1	Data + czas	Data + czas generacji potwierdzenia przyjęcia dokumentu w systemie NFZ	
		nr-zlecenia-nfz	1	Ciąg do 17 znaków	Nr zlecenia nadany w systemie NFZ	Nr zlecenia służący do identyfikacji zlecenia między wszystkimi podmiotami w szczególności służy do rozliczeń realizatora z NFZ.
		id-tech-dokumentu-nfz	0-1	Ciąg do 38 znaków	Unikalny identyfikator dokumentu nadany przez system NFZ, którego status jest oczekiwany	Dokument musi być zgodny z atrybutem typ. W przypadku zarejestrowania w systemie NFZ wyższej wersji danego dokumentu niż podany w żądaniu, żądanie zostanie odrzucone
1	status-info		1		Status dokumentu w zależności od typu żądania	

Poziom w hierarchii	Element	Atrybut	Krot ność	Format [wart. Dom.]	Opis	Dodatkowe wyjaśnienia, ograniczenia i zależności
			1z			
2	status-zlecenia		1 1z		Informacje dotyczące statusu zlecenia	Informacja przekazywana w przypadku, gdy typ= https://ezwm.nfz.gov.pl/ws/broker/nfz/xml/e-zpo/statusy/status-zlecenia
		status	1	1 znak	Status przetwarzania	<p>Przyjmuje wartości:</p> <p>R – Zarejestrowane – Dokument zlecenia został poprawnie przetworzony przez system</p> <p>W – W trakcie weryfikacji – Zlecona została weryfikacja zlecenia (zlecenie oczekuje na weryfikację, bądź jest w trakcie weryfikacji)</p> <p>P – Zweryfikowane pozytywnie - Zlecenie uzyskało pozytywną decyzję systemu NFZ - możliwa jest realizacja zlecenia</p> <p>N – Zweryfikowane negatywnie - Zlecenie uzyskało negatywną decyzję systemu NFZ - nie jest możliwa realizacja zlecenia</p> <p>A – Anulowane – dla zlecenia zarejestrowano dokument anulowania (w przypadku anulowania zlecenia na zaopatrzenie comiesięczne, nie może być zrealizowany żaden okres, którego zlecenie dotyczy)</p> <p>Z – Zlecenia ma zarejestrowaną i potwierdzoną realizację (w przypadku zaopatrzenia comiesięcznego wszystkie okresy zlecenia są albo zrealizowane albo anulowano ich realizację, przy czym przy anulowaniu okresów realizacji, chociaż jeden okres zlecenia musi być zrealizowany)</p>
3	status-realizacji		0-n		Informacje dotyczące statusu realizacji zlecenia	Dostępny tylko dla zleceń o statusie: P – Zweryfikowane pozytywnie - Zlecenie uzyskało pozytywną decyzję systemu NFZ - możliwa jest realizacja zlecenia

Poziom w hierarchii	Element	Atrybut	Krot ność	Format [wart. Dom.]	Opis	Dodatkowe wyjaśnienia, ograniczenia i zależności
						<p>Z – Zlecenia ma zarejestrowaną i potwierdzoną realizację (w przypadku zaopatrzenia comiesięcznego wszystkie okresy zlecenia są albo zrealizowane albo anulowano ich realizację, przy czym przy anulowaniu okresów realizacji, chociaż jeden okres zlecenia musi być zrealizowany)</p> <p>Status realizacji zlecenia na zaopatrzenie comiesięczne będzie zawierał okresy zlecenia.</p> <p>W przypadku zapytania o status zlecenia, będzie zawierał informacje o całym dostępnym okresie zaopatrzenia, w podziale na już pobrane do realizacji/zrealizowane okresy oraz pozostałe do realizacji. W przypadku, gdy żaden okres nie został pobrany/zrealizowany, status będzie dotyczył pełnego okresu realizacji zlecenia.</p> <p>Dla pozostałych statusów informacja o statusie realizacji nie będzie dostępna.</p>
		mies-od	0-1	Rok + miesiąc	Pierwszy miesiąc zaopatrzenia, którego dotyczy odpowiedź	<p>W formacie RRRR-MM</p> <p>Wymagany dla zaopatrzenia comiesięcznego.</p>
		lb-mies	0-1	Liczba(2,0)	Liczba miesięcy zaopatrzenia, których dotyczy odpowiedź	<p>Liczba z przedziału <1;12></p> <p>Wymagany dla zaopatrzenia comiesięcznego.</p>
		status	1	1 znak	Status realizacji zlecenia	<p>Przyjmuje wartości:</p> <p>B – Dostępny do realizacji - Brak informacji o realizacji – wskazany okres (jeśli dotyczy) realizacji zlecenia nie jest pobrany do realizacji (bądź wycofano pobranie do realizacji) i nie zlecono pobrania do realizacji (nie jest w trakcie weryfikacji pobrania do realizacji), nie jest też zrealizowany, ani nie anulowano realizacji.</p>

Poziom w hierarchii	Element	Atrybut	Krotkość	Format [wart. Dom.]	Opis	Dodatkowe wyjaśnienia, ograniczenia i zależności
						<p>A – Anulowano realizację zlecenia – wskazany okres realizacji zlecenia jest w całości bądź częściowo oznaczony jako anulowana realizacja. Nie jest możliwa realizacja tego okresu zlecenia. – dotyczy zaopatrzenia comiesięcznego.</p> <p>W – w trakcie weryfikacji pobrania do realizacji</p> <p>R - Pobrane do realizacji – Dla wskazanego okresu (jeśli dotyczy) realizacji zlecenia zarejestrowano pobranie do realizacji i nie jest jeszcze zrealizowane (np. jest w trakcie przetwarzania żądania potwierdzenia realizacji)</p> <p>Z – Zrealizowane - Dla wskazanego okresu (jeśli dotyczy) realizacji zlecenia potwierdzono realizację zlecenia.</p>
2	status-weryfikacji		1 1z		Informacje dotyczące statusu weryfikacji zlecenia	<p>Dotyczy zleconego pobrania do realizacji i związanej z nim weryfikacji zlecenia. W przypadku zaopatrzenia comiesięcznego wymaga wskazania okresu, którego status jest badany</p> <p>Informacja przekazywana w przypadku, gdy typ=https://ezwm.nfz.gov.pl/ws/broker/nfz/xml/e-zpo/statusy/status-weryfikacji-zlecenia</p>
mies-od		0-1	Rok + miesiąc	Pierwszy miesiąc zaopatrzenia, którego dotyczy odpowiedź	<p>W formacie RRRR-MM</p> <p>Wymagany dla zaopatrzenia comiesięcznego.</p>	
lb-mies		0-1	Liczba(2,0)	Liczba miesięcy zaopatrzenia, których dotyczy odpowiedź	<p>Liczba z przedziału <1;12></p> <p>Wymagany dla zaopatrzenia comiesięcznego.</p>	
status		1	1 znak	Status przetwarzania	<p>W – W trakcie weryfikacji – Zlecona została weryfikacja zlecenia (zlecenie oczekuje na weryfikację, bądź jest w trakcie weryfikacji)</p>	

Poziom w hierarchii	Element	Atrybut	Krotność	Format [wart. Dom.]	Opis	Dodatkowe wyjaśnienia, ograniczenia i zależności
						Z – Zakończono weryfikację - Dostępny jest dokument z wynikiem weryfikacji A – anulowano weryfikację
2	status- potwierdzenia- realizacji		1 1z		Informacje dotyczące statusu potwierdzenia realizacji zlecenia	Status potwierdzenia realizacji zlecenia w przypadku zaopatrzenia comiesięcznego zawiera okres zlecenia, dla którego przekazywane jest zapytanie. Informacja przekazywana w przypadku, gdy typ= https://ezwm.nfz.gov.pl/ws/broker/nfz/xml/e-zpo/statusy/status-potwierdzenia-realizacji
mies-od		0-1	Rok + miesiąc	Pierwszy miesiąc zaopatrzenia, którego dotyczy odpowiedź	W formacie RRRR-MM Wymagany dla zaopatrzenia comiesięcznego.	
lb-mies		0-1	Liczba(2,0)	Liczba miesięcy zaopatrzenia, których dotyczy odpowiedź	Liczba z przedziału <1;12> Wymagany dla zaopatrzenia comiesięcznego.	
status		1	1 znak	Status realizacji zlecenia	Przyjmuje wartości: W – Oczekuje na potwierdzenie realizacji – potwierdzenie w trakcie weryfikacji - Dokument realizacji przetworzony przez system, oczekuje na decyzję systemu NFZ Z – Zakończono potwierdzanie realizacji - Dostępny jest dokument z wynikiem weryfikacji A – anulowano weryfikację	
1	problem		1z 1-n		Problem dotyczący przekazanych w żądaniu danych	Występuje w sytuacji, gdy żądanie pobrania statusu było błędne.
		kod-problemu	1	Ciąg do 10 znaków	Kod problemu dotyczącego danych dokumentu	

Poziom w hierarchii	Element	Atrybut	Krotność	Format [wart. Dom.]	Opis	Dodatkowe wyjaśnienia, ograniczenia i zależności
		opis	1	Do 1000 znaków	Opis problemu	
1	Signature		0-1		Element zawierający unikalny podpis komunikatu odpowiedzi	

Dokument zgodny z zpo_status_response_v2.1.xsd.

Komunikat zpo-document-request

Zestawienie dokumentów, które są przekazywane do systemu NFZ i dokumentów utworzonych w wyniku ich przetworzenia w systemie NFZ.

	Dokument przekazywany do systemu NFZ	Dokument utworzony w systemie NFZ
Osoba uprawniona do wystawienia zlecenia (świadczeniodawca lub osoba personelu medycznego)	Dokument zlecenia: https://ezwm.nfz.gov.pl/xml/e-zpo/dok-zlecenia/v2.1	Dokument z wynikiem weryfikacji zlecenia: https://ezwm.nfz.gov.pl/xml/e-zpo/dok-wynik-weryfikacji/v2.1
	Dokument anulowania zlecenia xml: https://ezwm.nfz.gov.pl/xml/e-zpo/dok-anulowania-zlec/v2.1	Dokument zlecenia w formacie pdf – część I i II zlecenia (jeśli zlecenie zostało zweryfikowane przez system NFZ i jest dostępny wynik weryfikacji) : https://ezwm.nfz.gov.pl/xml/e-zpo/dok-zlecenia-pdf
Świadczeniodawca realizujący zlecenie	Dokument pobrania zlecenia do realizacji: https://ezwm.nfz.gov.pl/xml/e-zpo/dok-pobrania-real/v2.1	Dokument z wynikiem weryfikacji zlecenia: https://ezwm.nfz.gov.pl/xml/e-zpo/dok-wynik-weryfikacji/v2.1
	Dokument żądania potwierdzenia realizacji zlecenia: https://ezwm.nfz.gov.pl/xml/e-zpo/dok-realizacji/v2.1	Dokument z wynikiem weryfikacji zlecenia: https://ezwm.nfz.gov.pl/xml/e-zpo/dok-wynik-weryfikacji/v2.1
		Dokument potwierdzenia realizacji zlecenia w formacie pdf – część III zlecenia: https://ezwm.nfz.gov.pl/xml/e-zpo/dok-real-zlecenia-pdf
		Dokument potwierdzenia realizacji zlecenia naprawy w formacie pdf – część II zlecenia naprawy: https://ezwm.nfz.gov.pl/xml/e-zpo/dok-real-zlecenia-naprawy-pdf
	Dokumentu wycofania pobrania do realizacji lub wycofania potwierdzenia realizacji zlecenia xml: https://ezwm.nfz.gov.pl/xml/e-zpo/dok-wycofanie-pobrania-lub-potw/v2.1	-

Zestawienie dokumentów możliwych do pobrania przez poszczególne grupy operatorów

	Możliwe dokumenty do pobrania	Co należy przekazać w atrybutach typ, etap, id-tech-dokumentu-nfz, kod-dostępu
Osoba uprawniona do wystawienia zlecenia	Dokument zlecenia: https://ezwm.nfz.gov.pl/xml/e-zpo/dok-zlecenia/v2.1	typ = https://ezwm.nfz.gov.pl/xml/e-zpo/dok-zlecenia id-tech-dokumentu-nfz – przekazujemy kod-dostępu – nie przekazujemy

		etap – nie przekazujemy
	Dokument anulowania zlecenia xml: https://ezwm.nfz.gov.pl/xml/e-zpo/dok-anulowania-zlec/v2.1	typ = https://ezwm.nfz.gov.pl/xml/e-zpo/dok-anulowania-zlec id-tech-dokumentu-nfz – przekazujemy kod-dostepu – nie przekazujemy etap – nie przekazujemy
	Dokument z wynikiem weryfikacji zlecenia dla etapu Z (wynik przetwarzania dokumentu zlecenia): https://ezwm.nfz.gov.pl/xml/e-zpo/dok-wynik-weryfikacji/v2.1	typ = https://ezwm.nfz.gov.pl/xml/e-zpo/dok-wynik-weryfikacji id-tech-dokumentu-nfz – przekazujemy kod-dostepu – nie przekazujemy etap – nie przekazujemy
	Dokument zlecenia w formacie pdf – część I i II zlecenia (jeśli zlecenie zostało zweryfikowane przez system NFZ i jest dostępny wynik weryfikacji) : https://ezwm.nfz.gov.pl/xml/e-zpo/dok-zlecenia-pdf	typ = https://ezwm.nfz.gov.pl/xml/e-zpo/dok-zlecenia-pdf id-tech-dokumentu-nfz – przekazujemy kod-dostepu – nie przekazujemy etap – nie przekazujemy
Świadczeniodawca realizujący zlecenie	Dokument zlecenia: https://ezwm.nfz.gov.pl/xml/e-zpo/dok-zlecenia/v2.1	typ = https://ezwm.nfz.gov.pl/xml/e-zpo/dok-zlecenia id-tech-dokumentu-nfz – nie przekazujemy kod-dostepu – przekazujemy etap – nie przekazujemy
	Dokument zlecenia w formacie pdf – część I i II zlecenia (jeśli zlecenie zostało zweryfikowane przez system NFZ i jest dostępny wynik weryfikacji) : https://ezwm.nfz.gov.pl/xml/e-zpo/dok-zlecenia-pdf	typ = https://ezwm.nfz.gov.pl/xml/e-zpo/dok-zlecenia-pdf id-tech-dokumentu-nfz – nie przekazujemy kod-dostepu – przekazujemy etap – nie przekazujemy
	Dokument zlecenia naprawy: https://ezwm.nfz.gov.pl/xml/e-zpo/dok-zlecenia-naprawy/v2.1	typ = https://ezwm.nfz.gov.pl/xml/e-zpo/dok-zlecenia-naprawy id-tech-dokumentu-nfz – nie przekazujemy kod-dostepu – przekazujemy etap – nie przekazujemy
	Dokument zlecenia naprawy w formacie pdf – część I zlecenia naprawy (jeśli zlecenie nie zostało jeszcze zweryfikowane przez system NFZ wydruk nie zawiera wyników weryfikacji) – dotyczy systemu OW NFZ: https://ezwm.nfz.gov.pl/xml/e-zpo/dok-zlecenia-naprawy-pdf	typ = https://ezwm.nfz.gov.pl/xml/e-zpo/dok-zlecenia-naprawy-pdf id-tech-dokumentu-nfz – nie przekazujemy kod-dostepu – przekazujemy etap – nie przekazujemy
	Dokument z wynikiem weryfikacji zlecenia dla etapu Z (wynik przetwarzania dokumentu zlecenia lub zlecenia naprawy): https://ezwm.nfz.gov.pl/xml/e-zpo/dok-wynik-weryfikacji/v2.1	typ = https://ezwm.nfz.gov.pl/xml/e-zpo/dok-wynik-weryfikacji/v2.1 id-tech-dokumentu-nfz – nie przekazujemy kod-dostepu – przekazujemy etap – przekazujemy Z
	Dokument pobrania zlecenia do realizacji: https://ezwm.nfz.gov.pl/xml/e-zpo/dok-pobrania-real/v2.1	typ = https://ezwm.nfz.gov.pl/xml/e-zpo/dok-pobrania-real id-tech-dokumentu-nfz – przekazujemy kod-dostepu – nie przekazujemy etap – nie przekazujemy

Dokument z wynikiem weryfikacji zlecenia dla etapu P (wynik przetwarzania dokumentu pobrania do realizacji): https://ezwm.nfz.gov.pl/xml/e-zpo/dok-wynik-weryfikacji/v2.1	typ = https://ezwm.nfz.gov.pl/xml/e-zpo/dok-wynik-weryfikacji id-tech-dokumentu-nfz – przekazujemy kod-dostepu – nie przekazujemy etap – nie przekazujemy
Dokument żądania potwierdzenia realizacji zlecenia: https://ezwm.nfz.gov.pl/xml/e-zpo/dok-realizacji/v2.1	typ = https://ezwm.nfz.gov.pl/xml/e-zpo/dok-realizacji id-tech-dokumentu-nfz – przekazujemy kod-dostepu – nie przekazujemy etap – nie przekazujemy
Dokument z wynikiem weryfikacji zlecenia dla etapu R (wynik przetwarzania dokumentu potwierdzenia realizacji): https://ezwm.nfz.gov.pl/xml/e-zpo/dok-wynik-weryfikacji/v2.1	typ = https://ezwm.nfz.gov.pl/xml/e-zpo/dok-wynik-weryfikacji id-tech-dokumentu-nfz – przekazujemy kod-dostepu – nie przekazujemy etap – nie przekazujemy
Dokument potwierdzenia realizacji zlecenia w formacie pdf – część III zlecenia: https://ezwm.nfz.gov.pl/xml/e-zpo/dok-real-zlecenia-pdf	typ = https://ezwm.nfz.gov.pl/xml/e-zpo/dok-real-zlecenia-pdf id-tech-dokumentu-nfz – przekazujemy kod-dostepu – nie przekazujemy etap – nie przekazujemy
Dokument potwierdzenia realizacji zlecenia naprawy w formacie pdf – część II zlecenia naprawy: https://ezwm.nfz.gov.pl/xml/e-zpo/dok-real-zlecenia-naprawy-pdf	typ = https://ezwm.nfz.gov.pl/xml/e-zpo/dok-real-zlecenia-naprawy-pdf id-tech-dokumentu-nfz – przekazujemy kod-dostepu – nie przekazujemy etap – nie przekazujemy
Dokumentu wycofania pobrania do realizacji lub wycofania potwierdzenia realizacji zlecenia xml: https://ezwm.nfz.gov.pl/xml/e-zpo/dok-wycofanie-pobrania-lub-potw/v2.1	typ = https://ezwm.nfz.gov.pl/xml/e-zpo/dok-wycofanie-pobrania-lub-potw id-tech-dokumentu-nfz – przekazujemy kod-dostepu – nie przekazujemy etap – nie przekazujemy

0	komunikat		1			
		xmlns	1	Stała wartość	Identyfikator przestrzeni nazw	https://ezwm.nfz.gov.pl/ws/broker/nfz/xml/e-zpo/document-request/v2.1
		nazwa-sys	1	Od 3 do 15 znaków	Nazwa systemu informatycznego wysyłającego zapytanie	
		wersja-sys	1	Od do 15 znaków	Wersja systemu informatycznego wysyłającego zapytanie	
		typ	1	Ciąg znaków	Symbol typu komunikatu zwrotnego bez wersji, który ma zostać zwrócony	Może przyjąć jedną z wartości: https://ezwm.nfz.gov.pl/xml/e-zpo/dok-zlecenia

					https://ezwm.nfz.gov.pl/xml/e-zpo/dok-zlecenia-naprawy https://ezwm.nfz.gov.pl/xml/e-zpo/dok-anulowania-zlec https://ezwm.nfz.gov.pl/xml/e-zpo/dok-pobrania-real https://ezwm.nfz.gov.pl/xml/e-zpo/dok-wycofanie-pobrania-lub-potw https://ezwm.nfz.gov.pl/xml/e-zpo/dok-realizacji https://ezwm.nfz.gov.pl/xml/e-zpo/dok-wynik-weryfikacji https://ezwm.nfz.gov.pl/xml/e-zpo/dok-zlecenia-pdf https://ezwm.nfz.gov.pl/xml/e-zpo/dok-real-zlecenia-pdf https://ezwm.nfz.gov.pl/xml/e-zpo/dok-real-zlecenia-naprawy-pdf
	etap	0-1	1 znak	Etap przetwarzania podczas, którego powstał komunikat zwrotny	<p>Dopuszczalny i przekazywany tylko gdy atrybut typ = https://ezwm.nfz.gov.pl/xml/e-zpo/dok-wynik-weryfikacji, nie określono atrybutu id-tech-dok-nfz i określono atrybut kod-dostępu.</p> <p>Może przyjąć jedną z wartości: Z – komunikat zwrotny powstał w wyniku przetwarzania dokumentu zlecenia P – komunikat zwrotny powstał w wyniku przetwarzania dokumentu pobrania zlecenia do realizacji R- komunikat zwrotny powstał w wyniku przetwarzania dokumentu żądania potwierdzenia realizacji zlecenia</p>
	nr-zlecenia-nfz	1	Ciąg do 17 znaków	Nr zlecenia nadany w systemie NFZ, którego dotyczy zapytanie	
	id-tech-dokumentu-nfz	0-1	Ciąg do 38 znaków	Unikalny identyfikator dokumentu nadany przez system NFZ, w kontekście, którego oczekujemy wyniku przetwarzania Odpowiada wartości zwróconej w komunikacie	<p>Nie jest wymagany tylko wtedy jeśli usługa:</p> <ul style="list-style-type: none"> - jest wywoływana z systemu OW NFZ, lub - jest wywołana z systemu świadczeniodawcy realizującego zlecenia w celu pobrania:

					<p>zpo-upo w atrybucie komunikat\@id-tech-dokumentu-nfz</p> <p>a) dokumentu zlecenia b) dokumentu zlecenia naprawy c) dokumenty z wynikami weryfikacji dla etapu Z (wystawianie zlecenia) d) Dokument zlecenia w formacie pdf – część I i II zlecenia e) Dokument zlecenia naprawy w formacie pdf – część I zlecenia naprawy</p> <p>Wymagany w sytuacji, gdy dany podmiot przekazuje żądanie pobrania dokumentów będących wynikiem przekazania określonego zlecenia przetwarzania w systemie NFZ</p> <p>Powinien być przekazywany zgodnie z opisem w tabeli „Zestawienie dokumentów możliwych do pobrania przez poszczególne grupy operatorów”</p>
		kod-dostępu	0-1	8 lub 11 cyfr	<p>Kod dostępu do danych zlecenia</p> <p>Dostępny tylko dla żądań przekazywanych z systemów OW NFZ dla wszystkich typów dokumentów lub z systemów świadczeniodawców realizujących zlecenia w celu pobrania:</p> <p>a) dokumentu zlecenia b) dokumentu zlecenia naprawy c) dokumenty z wynikami weryfikacji dla etapu Z (wystawianie zlecenia) d) Dokument zlecenia w formacie pdf – część I i II zlecenia e) Dokument zlecenia naprawy w formacie pdf – część I zlecenia naprawy</p> <p>Kodem dostępu do zlecenia o przekazanym numerze, dającym możliwość realizatorowi przyjęcia zlecenia do realizacji jest</p> <p>c) W przypadku zleceń, które wystawiono z identyfikatorem świadczeniobiorcy typu PESEL jest numer PESEL d) W pozostałych przypadkach Data urodzenia pacjenta przekazana w formacie RRRRMMDD</p>

						Dane powyższe ustalane są na podstawie pierwszej strony zlecenia.
--	--	--	--	--	--	---

Dokument zgodny z zpo_document_request_v2.1.xsd.

Komunikat zpo-document-response

Zawiera informacje o dokumencie będącym wynikiem przesłanego żądania pobrania zwrotnie dokumentów z systemu NFZ.

0	komunikat		1		Opis komunikatu pozwalający na jego jednoznaczny identyfikację	
		xmlns	1	Stała wartość	Identyfikator przestrzeni nazw	https://ezwm.nfz.gov.pl/ws/broker/nfz/xml/e-zpo/document-response/v2.1
		nazwa-sys	1	Od 3 do 15 znaków	Nazwa systemu informatycznego wysyłającego komunikat zwrotny	
		wersja-sys	1	Od 1 do 15 znaków	Wersja systemu informatycznego wysyłającego komunikat zwrotny	
		id-trans	1	Ciąg od 1 do 38 znaków	Unikalny identyfikator transakcji systemu informatycznego wysyłającego komunikat zwrotny	
		typ	1	Ciąg znaków	Symbol typu komunikatu zwrotnego bez wersji, którego dotyczyło żądanie	Może przyjąć jedną z wartości: https://ezwm.nfz.gov.pl/xml/e-zpo/dok-zlecenia https://ezwm.nfz.gov.pl/xml/e-zpo/dok-zlecenia-naprawy https://ezwm.nfz.gov.pl/xml/e-zpo/dok-anulowania-zlec https://ezwm.nfz.gov.pl/xml/e-zpo/dok-pobrania-real https://ezwm.nfz.gov.pl/xml/e-zpo/dok-wycofanie-pobrania-lub-potw https://ezwm.nfz.gov.pl/xml/e-zpo/dok-realizacji https://ezwm.nfz.gov.pl/xml/e-zpo/dok-wynik-weryfikacji https://ezwm.nfz.gov.pl/xml/e-zpo/dok-zlecenia-pdf https://ezwm.nfz.gov.pl/xml/e-zpo/dok-real-zlecenia-pdf https://ezwm.nfz.gov.pl/xml/e-zpo/dok-zlecenia-naprawy-pdf https://ezwm.nfz.gov.pl/xml/e-zpo/dok-real-zlecenia-naprawy-pdf
		data-gen	1	Data + czas	Data + czas generacji potwierdzenia przyjęcia dokumentu w systemie NFZ	

		nr-zlecenia-nfz	1	Ciąg do 17 znaków	Nr zlecenia nadany w systemie NFZ, którego dotyczy zapytanie	
1	dokument-info		1z		Żądanie zostało poprawnie obsłużone, w streamload dostępny jest wygenerowany dokument	
		typ	1	Ciąg znaków	Symbol typu komunikatu z wersją, który jest przekazywany w streamload (załącznik response)	Może przyjąć jedną z wartości: https://ezwm.nfz.gov.pl/xml/e-zpo/dok-zlecenia/v2.1 https://ezwm.nfz.gov.pl/xml/e-zpo/dok-zlecenia-naprawy/v2.1 https://ezwm.nfz.gov.pl/xml/e-zpo/dok-anulowania-zlec/v2.1 https://ezwm.nfz.gov.pl/xml/e-zpo/dok-pobrania-real/v2.1 https://ezwm.nfz.gov.pl/xml/e-zpo/dok-wycofanie-pobrania-lub-potw/v2.1 https://ezwm.nfz.gov.pl/xml/e-zpo/dok-realizacji/v2.1 https://ezwm.nfz.gov.pl/xml/e-zpo/dok-wynik-weryfikacji/v2.1 https://ezwm.nfz.gov.pl/xml/e-zpo/dok-zlecenia-pdf https://ezwm.nfz.gov.pl/xml/e-zpo/dok-real-zlecenia-pdf https://ezwm.nfz.gov.pl/xml/e-zpo/dok-real-zlecenia-naprawy-pdf
		id-tech-dokumentu-nfz	1	Ciąg do 38 znaków	Identyfikator dokumentu nadany przez NFZ, będącego wynikiem żądania zgodny z typ	
1	problem		1z 1-n		Problem dotyczący przekazanych w żądaniu danych	
		kod-problemu	1	Ciąg do 10 znaków	Kod problemu dotyczącego danych dokumentu	
		opis	1	Do 1000 znaków	Opis problemu	
1	Signature		0-1		Element zawierający unikalny podpis komunikatu odpowiedzi	

--	--	--	--	--	--	--

Dokument zgodny z zpo_document_response_v2.1.xsd.

Usługi dla osoby uprawnionej do wystawienia zlecenia

Lista rozkazów dla obsługi zleceń na zaopatrzenie w wyroby medyczne – funkcja dla osoby uprawnionej do wystawienia zlecenia	
Przestrzeń pracy	www.nfz.gov.pl/ws/broker/nfz/e-zpo/zlecenie
Wersja	2.1
Lista zadań	
putDocument	Przekazanie dokumentów dotyczących zleceń do systemu NFZ – dane do żądania przekazania pliku i odpowiedź przekazywane są w postaci dokumentów xml zgodnych z definicją zawartą w plikach XSD (<i>zpo_document_v2.1.xsd</i> , <i>zpo_upo_v2.1.xsd</i> , <i>zpo_documents_errors_v2.1.xsd</i>).
Wywołanie usługi	
<i>Parametry</i>	
<i>Brak parametrów</i>	
<i>Ładunek</i>	
Text	Opis żądania przekazania pliku zlecenia zgodne z definicją zawartą w pliku XSD <i>zpo_document_v2.1.xsd</i>
Stream	Dokument danego typu (opisany atrybutem typ zpo-document) spakowany algorytmem ZIP

Odpowiedź z usługi***Parametry******Brak parametrów******Ladunek***

<i>Wariant I</i>	Przekazany dokument został poprawnie przetworzony przez system
Text	Dane zwrotne do żądania przekazania dokumentu zgodne z definicją zawartą w pliku XSD <i>zpo_upo_v2.1.xsd</i> .
Stream	W przypadku żądania pobrania do realizacji, przekazywany jest dokument potwierdzenia pobrania do realizacji.

<i>Wariant II</i>	Przekazany dokument nie był poprawny
Text	Dane zwrotne do żądania przekazania dokumentu zgodne z definicją zawartą w pliku XSD <i>zpo_document_errors_v2.1.xsd</i>
Stream	

Lista obsługiwanych błędów

Typ	Opis
InputException	Błąd w parametrach wejściowych dla komunikatu, szczegółowy opis błędu zawarty jest w sekcji <messages> standardowego opisu błędu.
ServiceException	Błąd generowany przez serwis w przypadku wystąpienie planowanych sytuacji wyjątkowych
ServerException	Nieznany błąd serwera (błąd na poziomie wewnętrznym serwera udostępniającego usługi).
AuthorizationException	Brak uprawnienia - wymagane jest nadanie odpowiedniego uprawnienia w systemie autoryzacyjnym i ponowne logowanie do systemu.
AuthTokenException	Brak lub niepoprawny token autoryzacyjny – wymagane ponowne logowanie do systemu
SessionException	Błąd sesji - wymagane ponowne logowanie do systemu
AuthenticationException	Brak autentykacji – wymagane jest ponowne logowanie do systemu

getDocumentStatus

Pobranie statusu zlecenia. Dane do żądania o status i odpowiedź przekazywane są w postaci dokumentów xml zgodnych z definicją zawartą w plikach XSD (*zpo_status_request_v2.1.xsd* oraz *zpo_status_response_v2.1.xsd*).

Wywołanie usługi

Parametry

Brak parametrów

Ładunek

Text	Dane do żądania informacji o statusie zlecenia zgodne z definicją zawartą w pliku XSD <i>zpo_status_request_v2.1.xsd</i> .
Stream	Brak

Odpowiedź z usługi

Parametry

Brak parametrów

Ładunek

Wariant I	Przekazane dane zostały poprawnie przetworzone przez system.
Text	Dane zwrotne do żądania informacji o status zlecenia zgodne z definicją zawartą w pliku XSD <i>zpo_status_response_v2.1.xsd</i> zawierający element „ <i>status-info</i> ”
Stream	

Wariant II	Przekazane dane nie pozwoliły na wygenerowanie dokumentu statusu przez system.
Text	Dane zwrotne do żądania zgodne z definicją zawartą w pliku XSD <i>zpo_status_response_v2.1.xsd</i> zawierający element „ <i>problem</i> ”
Stream	

Lista obsługiwanych błędów

Typ	Opis
InputException	Błąd w parametrach wejściowych dla komunikatu, szczegółowy opis błędu zawarty jest w sekcji <messages> standardowego opisu błędu.
ServiceException	Błąd generowany przez serwis w przypadku wystąpienie planowanych sytuacji wyjątkowych
ServerException	Nieznany błąd serwera (błąd na poziomie wewnętrznym serwera udostępniającego usługi).
AuthorizationException	Brak uprawnienia - wymagane jest nadanie odpowiedniego uprawnienia w systemie autoryzacyjnym i ponowne logowanie do systemu.
AuthTokenException	Brak lub niepoprawny token autoryzacyjny – wymagane ponowne logowanie do systemu
SessionException	Błąd sesji - wymagane ponowne logowanie do systemu
AuthenticationException	Brak autentykacji – wymagane jest ponowne logowanie do systemu

getDocument

Pobranie dokumentów zwrotnych, będących wynikiem przetwarzania, dostępnych w systemie NFZ– dane do żądania informacji o typie dokumentu i odpowiedzi przekazywane są w postaci komunikatów xml zgodnych z definicją zawartą w plikach XSD (*zpo_document_request_v2.1.xsd* oraz *zpo_document_response_v2.1.xsd*).

Wywołanie usługi

Parametry

Brak parametrów

Ładunek

Text	Dane identyfikujące plik udostępniany z systemu eZWM; zgodne z definicją zawartą w pliku XSD <i>zpo_document_request_v2.1.xsd</i> .
Stream	Brak

Odpowiedź z usługi

Parametry

Brak parametrów

Ładunek

Wariant I	Przekazane dane zostały poprawnie przetworzone przez system.
Text	Dane zwrotne do żądania zgodne z definicją zawartą w pliku XSD <i>zpo_document_response_v2.1.xsd</i> zawierający element „dokument-info”
Stream	Dokument zgodny z parametrami żądania - spakowany zip. Typ dokumentu wskazany w https://ezwm.nfz.gov.pl/ws/broker/nfz/xml/e-zpo/document-response/v2.1

Wariant II	Przekazane dane nie pozwoliły na wygenerowanie żadanego dokumentu przez system.
Text	Dane zwrotne do żądania zgodne z definicją zawartą w pliku XSD <i>zpo_document_response_v2.1.xsd</i> zawierający element „problem”
Stream	Brak

Lista obsługiwanych błędów

Typ	Opis
InputException	Błąd w parametrach wejściowych dla komunikatu, szczegółowy opis błędu zawarty jest w sekcji <messages> standardowego opisu błędu.
ServiceException	Błąd generowany przez serwis w przypadku wystąpienie planowanych sytuacji wyjątkowych
ServerException	Nieznany błąd serwera (błąd na poziomie wewnętrznym serwera udostępniającego usługi).
AuthorizationException	Brak uprawnienia - wymagane jest nadanie odpowiedniego uprawnienia w systemie autoryzacyjnym i ponowne logowanie do systemu.
AuthTokenException	Brak lub niepoprawny token autoryzacyjny – wymagane ponowne logowanie do systemu

SessionException	Błąd sesji - wymagane ponowne logowanie do systemu
AuthenticationException	Brak autentykacji – wymagane jest ponowne logowanie do systemu

Usługi dla realizatora zleceń na zaopatrzenie w wyroby medyczne

Usługi dla realizatora będą zgodne z opisaną wyżej specyfikacją usług dla osób uprawnionych do wystawienia zlecenia, z tą różnicą, że będą one uruchomione w dedykowanej przestrzeni nazw: www.nfz.gov.pl/ws/broker/nfz/e-zpo/realizacja.

W zależności od kontekstu wywołania (przestrzeni nazw), pewne operacje będą dostępne dla osoby uprawnionej do wystawienia zlecenia, a pewne dla realizatora. Lista dostępnych uprawnień będzie dodatkowo ograniczona przez uprawnienia danego operatora (wynikającymi m.in. z podpisanej umowy z NFZ).

Lista funkcji realizowanych z użyciem interfejsu

1. Funkcje dostępne dla osoby uprawnionej do wystawienia zlecenia. Nie dotyczy zlecenia naprawy. Wystawienie zlecenia naprawy jest możliwe tylko przez systemy OW NFZ.

1.1. Przekazanie zlecenia do systemu NFZ

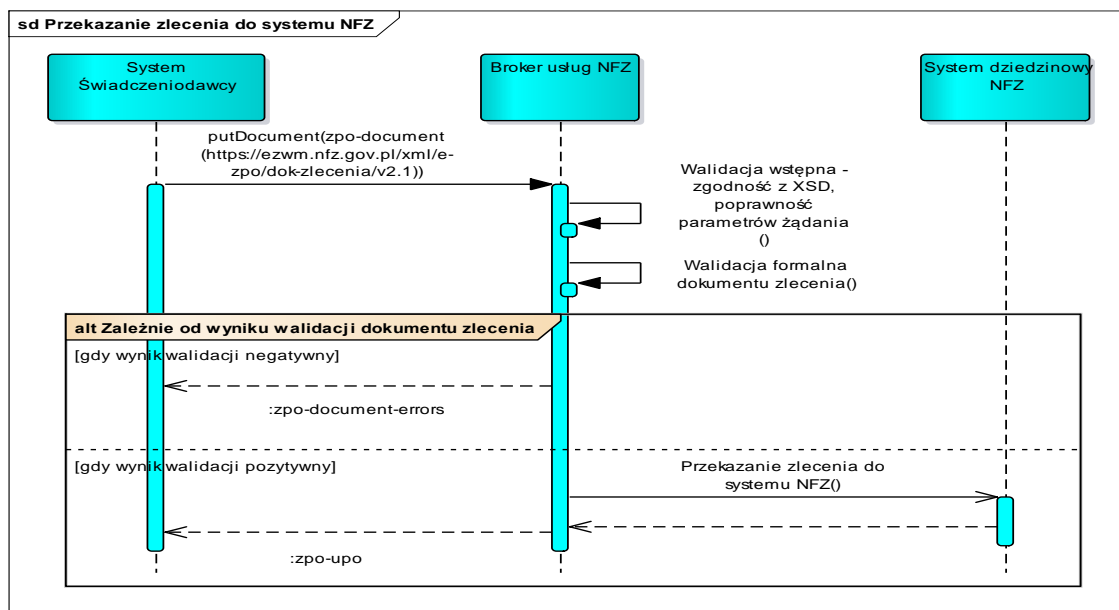
1.1.1. Umożliwia przekazanie nowego dokumentu zlecenia do systemu NFZ

Jeśli dokument zlecenia jest poprawny:

- 1.1.1.1. Zlecenie zostanie zarejestrowane w systemie NFZ i zostanie mu nadany numer zlecenia wg NFZ (Unikalny numer identyfikacyjny będący atrybutem druku zlecenia)
- 1.1.1.2. Numer zlecenia wg NFZ zostanie udostępniony nadawcy dokumentu
We wszystkich kolejnych operacjach dotyczących tego zlecenia należy używać numeru zlecenia wg NFZ
- 1.1.1.3. Automatycznie zostanie uruchomiony proces weryfikacji zlecenia (m.in. weryfikacja uprawnień świadczeniobiorcy do wyrobu medycznego wskazanego na zleceniu)

Jeśli dokument zlecenia jest niepoprawny

- 1.1.1.4. Zlecenie nie zostanie zarejestrowane w systemie NFZ i nie zostanie mu nadany numer zlecenia wg NFZ
 - 1.1.1.5. Lista wykrytych błędów uniemożliwiających przyjęcie dokumentu zostanie zwrócona nadawcy
- #### 1.1.2. Umożliwia przekazanie zmodyfikowanego dokumentu zlecenia do systemu NFZ
- Funkcja możliwa do wykonania w przypadku, gdy:
- 1.1.2.1. Poprzednio przesłana wersja zlecenia była niepoprawna i zlecenie nie zostało zarejestrowane w systemie NFZ
 - 1.1.2.2. Zlecenie zostało poprawnie zarejestrowane w systemie NFZ, ale wynik jego weryfikacji jest negatywny (np. z powodu braku prawa świadczeniobiorcy do refundacji wskazanego na zleceniu wyrobu)



1.2. Sprawdzenie statusu zlecenia

- 1.2.1. Możliwy tylko dla zleceń zarejestrowanych w systemie NFZ – dla zlecenia został nadany numer zlecenia wg NFZ
- 1.2.2. Umożliwia badanie, w jakim stanie znajduje się przekazane wcześniej zlecenie

Zlecenie może uzyskać jeden ze stanów:

1.2.3. R – Zarejestrowane

- 1.2.3.1. Dokument zlecenia został poprawnie przetworzony przez system i został mu nadany numer zlecenia wg NFZ, jednak nie został uruchomiony proces weryfikacji zlecenia, lub proces weryfikacji zlecenia się zakończył ale nie są dostępne wyniki weryfikacji zlecenia
- 1.2.3.2. Możliwe jest pobranie druku zlecenia w formacie PDF zawierającego tylko część I zlecenia (bez wyników weryfikacji zlecenia)

1.2.4. W – W trakcie weryfikacji

- 1.2.4.1. Zlecona została weryfikacja zlecenia, lub zlecenie jest już w trakcie weryfikacji
- 1.2.4.2. Wymagane jest oczekiwanie na wynik weryfikacji zlecenia
- 1.2.4.3. Możliwe jest pobranie druku zlecenia w formacie PDF zawierającego tylko część I zlecenia (bez wyników weryfikacji zlecenia)

1.2.5. P – Zweryfikowane pozytywnie

- 1.2.5.1. Zlecenie uzyskało pozytywną decyzję systemu NFZ
- 1.2.5.2. Możliwe jest pobranie wyników weryfikacji zlecenia – z informacją o pozytywnym wyniku weryfikacji
- 1.2.5.3. Możliwe jest pobranie druku zlecenia w formacie PDF zawierającego część I i II zlecenia
- 1.2.5.4. Możliwe jest pobranie zlecenie do realizacji przez realizatora
- 1.2.5.5. Udostępniony jest status realizacji zlecenia (w przypadku zaopatrzenia comiesięcznego udostępnia informację o stanie realizacji okresów, których zlecenie dotyczy – cały okres zlecenia, bądź okresy w podziale na już wykorzystane (zrealizowane bądź w trakcie realizacji) oraz pozostałe do wykorzystania przez realizatora (realizacji))

1.2.5.5.1. B – Dostępny do realizacji

Brak informacji o realizacji – wskazany okres realizacji zlecenia nie jest pobrany do realizacji (bądź wycofano pobranie do realizacji), nie jest też zrealizowany, ani nie anulowano realizacji

1.2.5.5.2. W – w trakcie weryfikacji pobrania do realizacji

Jest zlecona weryfikacja dokumentu pobrania do realizacji. Nie można realizować zlecenia ani pobierać go realizacji dla wskazanego okresu do momentu zakończenia weryfikacji. Możliwe jest przekazania dokumentu z wycofaniem pobrania do realizacji.

1.2.5.5.3. A – Anulowano realizację zlecenia

Wskazany okres realizacji zlecenia jest oznaczony jako anulowana realizacja. Nie jest możliwa realizacja tego okresu zlecenia

1.2.5.5.4. R - Pobrane do realizacji

Dla wskazanego okresu realizacji zlecenia zarejestrowano pobranie do realizacji i nie jest jeszcze zrealizowane (np. jest w trakcie przetwarzania żądania potwierdzenia realizacji)

1.2.5.5.5. Z – Zrealizowane

Dla wskazanego okresu realizacji zlecenia potwierdzono realizację zlecenia.

1.2.6. N – Zweryfikowane negatywnie

1.2.6.1. Zlecenie uzyskało negatywną decyzję systemu NFZ

1.2.6.2. Możliwe jest pobranie wyników weryfikacji zlecenia – z informacją o przyczynach negatywnego wyniku weryfikacji

1.2.6.3. Nie jest możliwa realizacja zlecenia

1.2.6.4. Możliwa jest modyfikacja zlecenia – przesłanie zlecenia w nowszej wersji

1.2.7. A – Anulowane

1.2.7.1. Zlecenie zostało anulowane

1.2.7.2. Nie jest już możliwa żadna operacja dotycząca zlecenia

1.2.7.3. Możliwe jest anulowanie tylko wtedy, jeśli status zlecenia jest inny niż Z oraz A. Dodatkowo w przypadku gdy status zlecenia to P jest wymagane aby wszystkie realizacje dla tego zlecenia miały status B („Dostępny do realizacji”).

1.2.8. Z – Zlecenia ma zarejestrowaną i potwierdzoną realizację

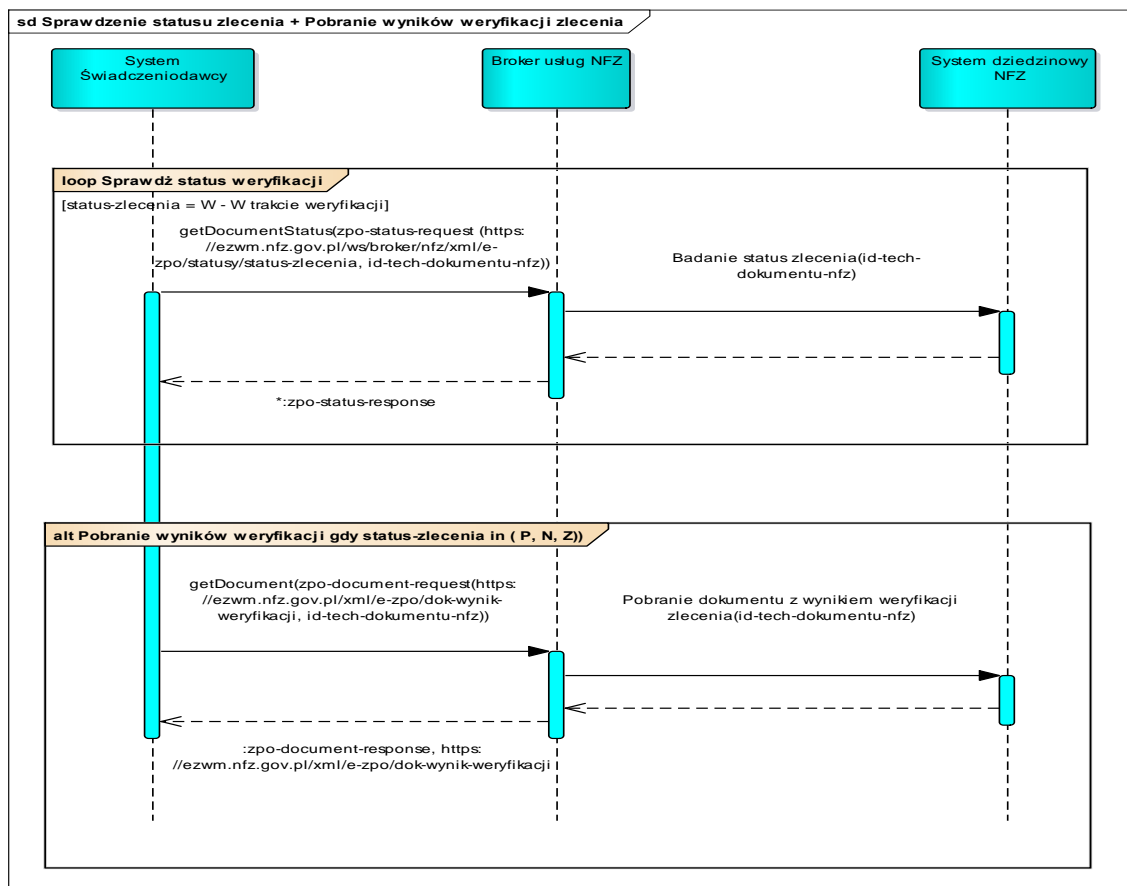
1.2.8.1. W przypadku zaopatrzenia comiesięcznego wszystkie okresy zlecenia są albo zrealizowane albo jest zrealizowany chociaż jeden miesiąc a dla pozostałych anulowano ich realizację

1.2.8.2. W przypadku zaopatrzenia innego niż comiesięczne, zlecenie zostało zrealizowane

1.3. Pobranie wyników weryfikacji zlecenia

1.3.1. Umożliwia pobranie wyników weryfikacji zlecenia, zarówno w przypadku pozytywnej jak i negatywnej weryfikacji zlecenia

1.3.2. Operacja możliwa do wykonania tylko dla zleceń w statusie P, N lub Z



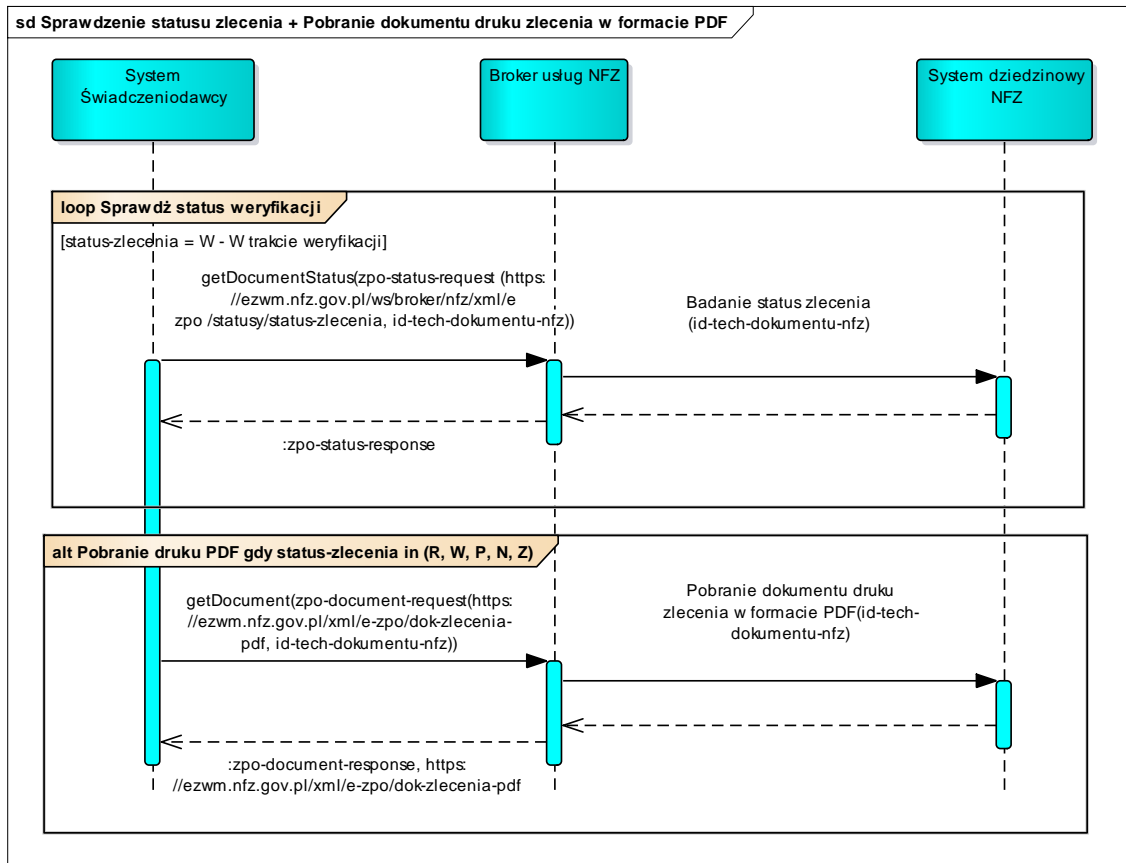
1.4. Pobranie dokumentu druku zlecenia w formacie PDF

1.4.1. Umożliwia pobranie druku zlecenia w formacie PDF

1.4.1.1. W przypadku, gdy zlecenie zostało zweryfikowane (statusy P, N, Z), druk zlecenia zawiera część I i II zlecenia

1.4.1.2. W przypadku, gdy zlecenie zarejestrowane lub oczekujące na weryfikację (statusy R, W), druk zawiera tylko część I zlecenia

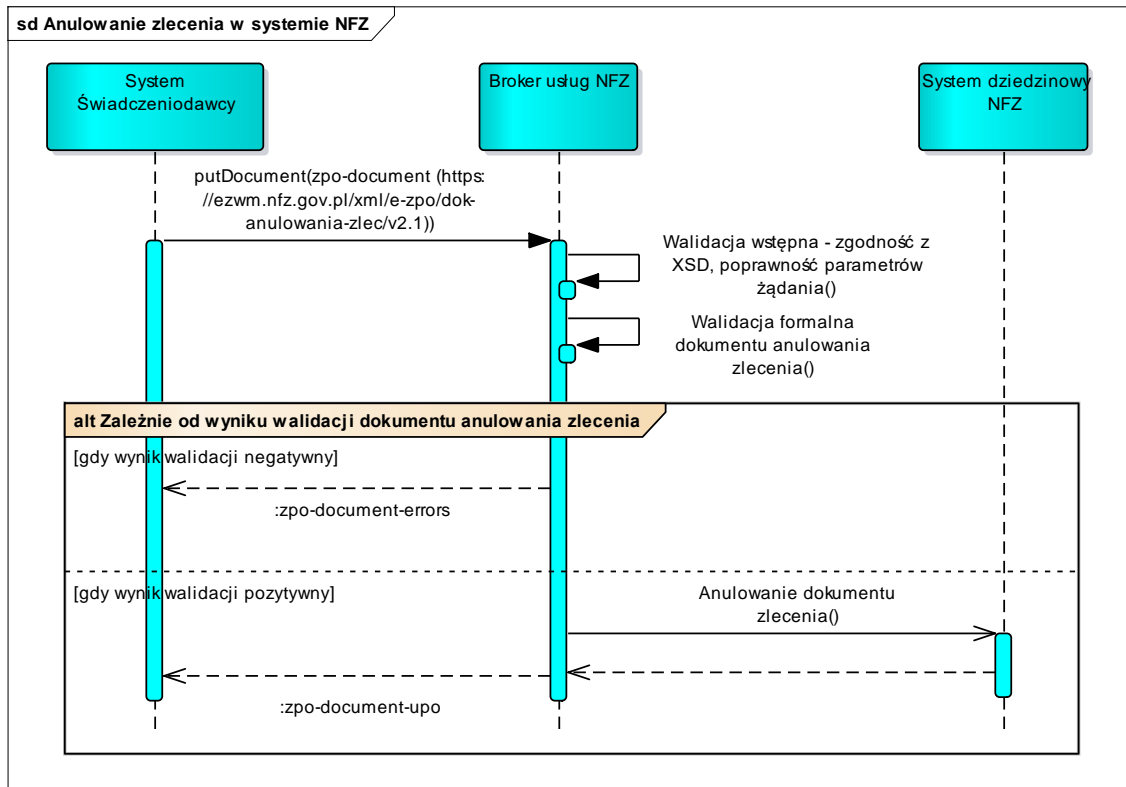
1.4.2. Operacja możliwa do wykonania tylko dla zleceń w statusie R, W, P, N, Z.



1.5. Anulowanie dokumentu zlecenia

1.5.1. Umożliwia anulowanie dokumentu zlecenia przez podmiot, który zlecenie zarejestrował w systemie NFZ

1.5.2. Operacja możliwa do wykonania tylko dla zleceń w statusie R, W, P i N, przy czym w przypadku P gdy jednocześnie żaden okres realizacji nie został pobrany do realizacji (status realizacji dla zlecenia jest równy B - dla całego okresu realizacji obejmującego zlecenie).

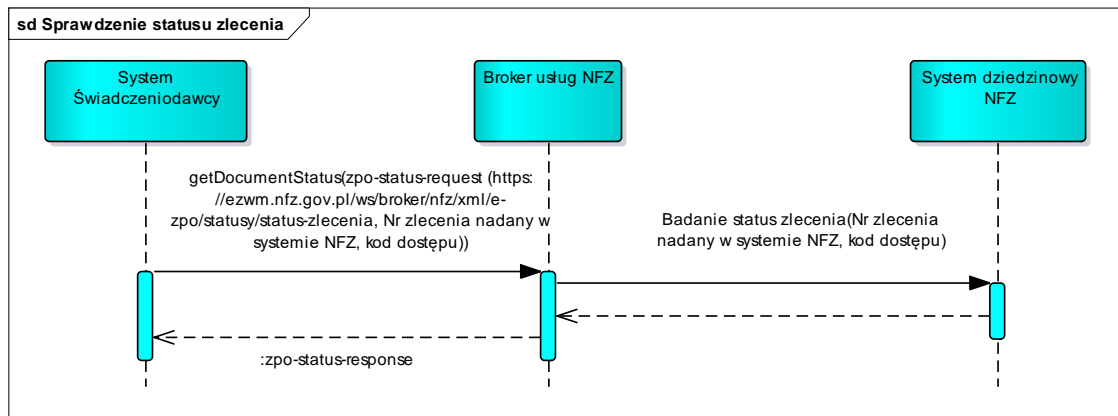


2. Funkcje dostępne dla realizatora. Dotyczy zleceń zwykłych oraz zleceń naprawy.

2.1. Sprawdzenie statusu zlecenia lub zlecenia naprawy

2.1.1. Umożliwia sprawdzenie, czy status zlecenia umożliwia realizację zlecenia (w całości, bądź w przypadku zaopatrzenia comiesięcznego poszczególnych dostępnych do realizacji okresów zlecenia)

2.1.2. W przypadku zlecenia w statusie P i dostępnej realizacji (status realizacji = B dla całego zlecenia bądź w przypadku zaopatrzenia comiesięcznego wybranych okresów zlecenia), możliwe jest wykonanie przez realizatora dalszych operacji



2.2. Pobranie dokumentu zlecenia/zlecenia naprawy, dokumentu z wynikami weryfikacji dotyczącego etapu wystawiania zlecenia, pobranie dokumentu zlecenia w formacie PDF część I i II zlecenia, pobranie dokumentu zlecenia naprawy w formacie PDF – część I

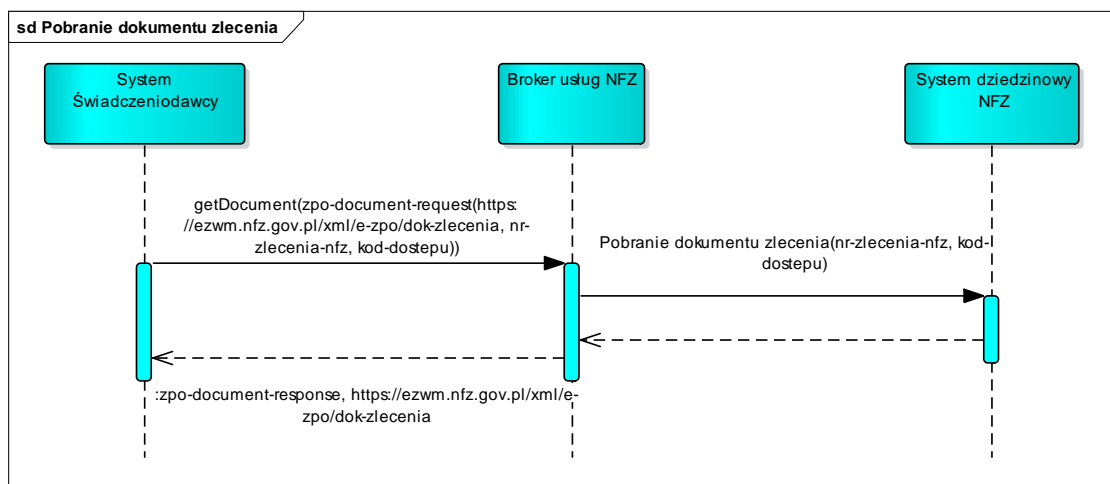
2.2.1. Umożliwia pobranie danych z dokumentu zlecenia/zlecenia naprawy oraz dokumentu z wynikami weryfikacji zlecenia przez system świadczeniodawcy realizującego zlecenie

2.2.2. Udostępnia realizatorowi dane z części I zlecenia lub zlecenia naprawy (w formacie XML)

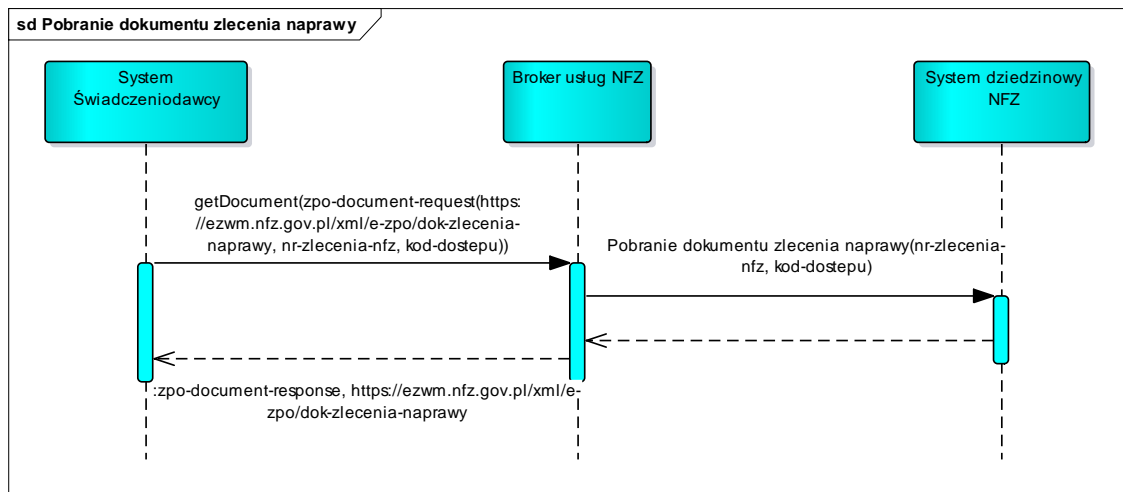
2.2.3. Dokumenty są udostępniane tylko w przypadku gdy dla zlecenia jest możliwa realizacja (status zlecenia P)

2.2.4. W zpo-document-request należy przekazać atrybut kod-dostepu, nie należy przekazywać atrybutu id-tech-dokumentu-nfz. Dodatkowo podczas pobierania dokumentu z wynikami weryfikacji należy przekazać etap = Z

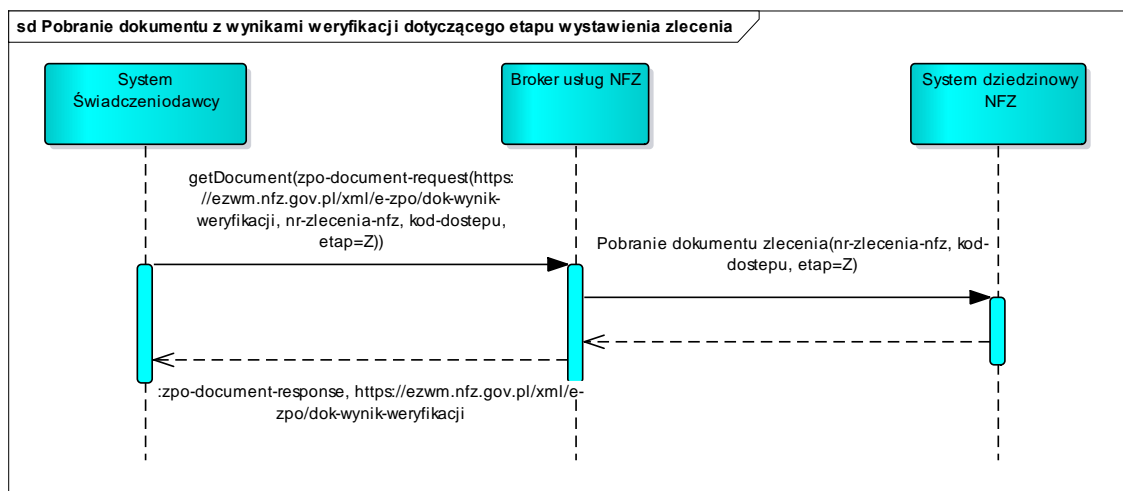
2.2.5. Pobranie dokumentu zlecenia:



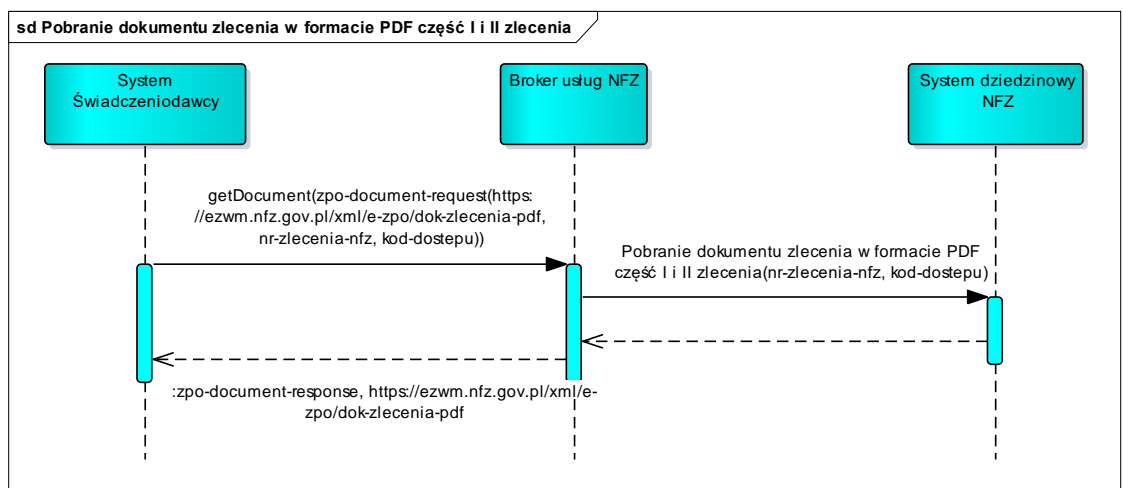
2.2.6. Pobranie dokumentu zlecenia naprawy:



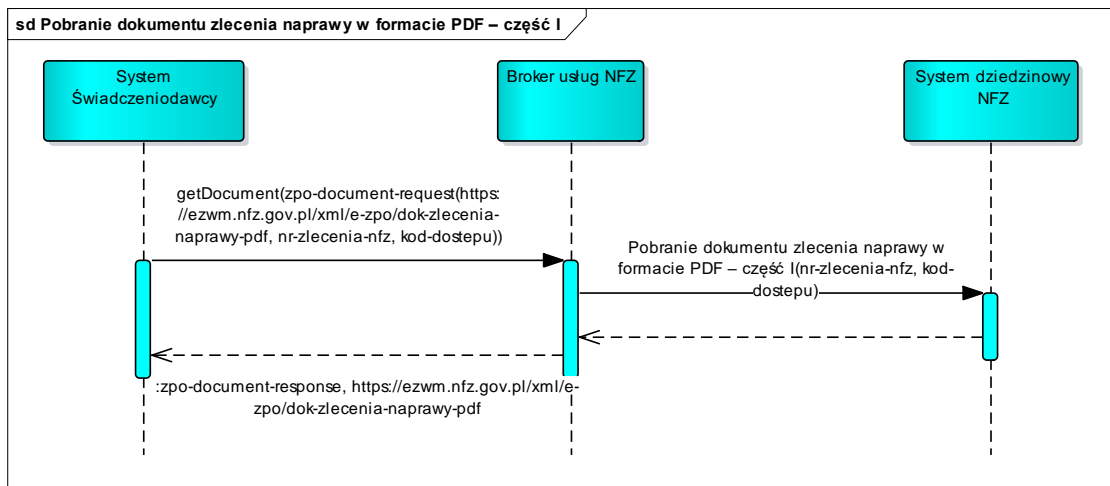
2.2.7. Pobranie dokumentu z wynikami weryfikacji dotyczącego etapu wystawienia zlecenia



2.2.8. Pobranie dokumentu zlecenia w formacie PDF część I i II zlecenia

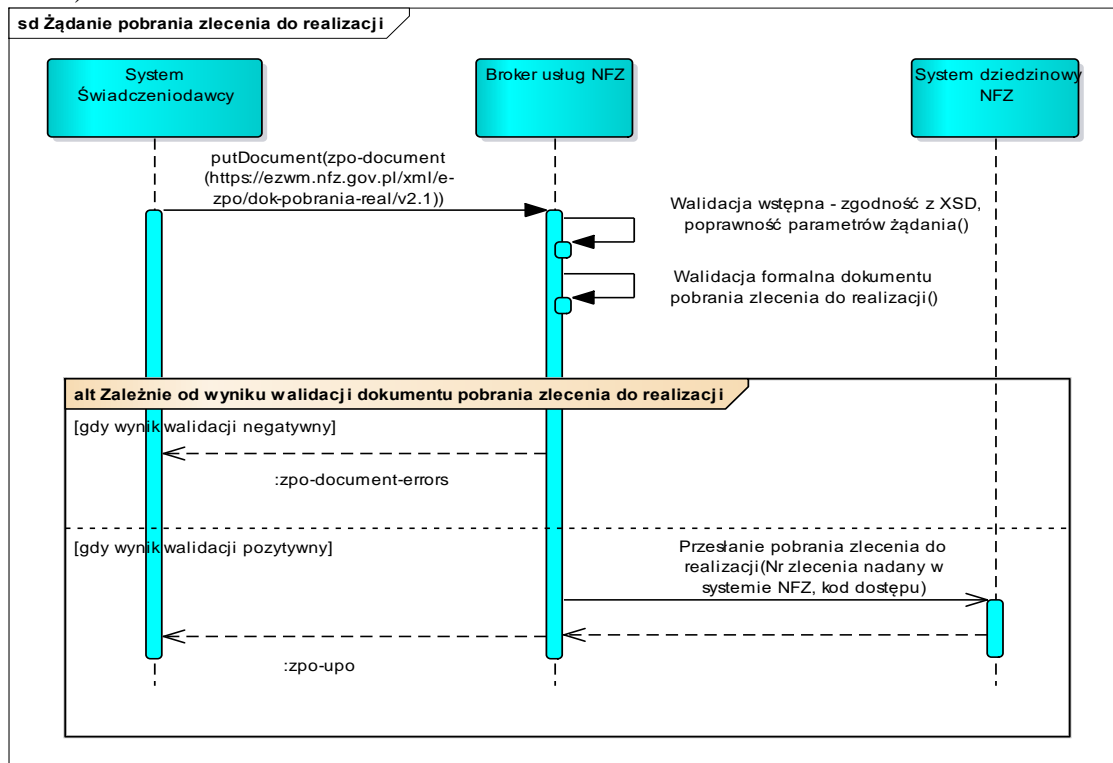


2.2.9. Pobranie dokumentu zlecenia naprawy w formacie PDF – część I



2.3. Przesłanie żądania pobrania zlecenia do realizacji

- 2.3.1. Umożliwia weryfikację zlecenia i oznaczenie zlecenia jako pobranego do realizacji
- 2.3.2. Możliwe dla całego zlecenia bądź w przypadku zaopatrzenia comiesięcznego dla poszczególnych dostępnych okresów zaopatrzenia
- 2.3.3. Związane jest z automatycznym wykonaniem ponownej weryfikacji zlecenia – wg stanu danych w systemie NFZ na moment uruchomienia pobrania do realizacji
- 2.3.4. Uniemożliwia innym realizatorom realizację zlecenia
- 2.3.5. Operacja możliwa do wykonania tylko dla zleceń w statusie P, gdy jednocześnie wskazany okres realizacji nie został pobrany do realizacji (status realizacji jest równy B)



2.4. Sprawdzenie statusu weryfikacji zlecenia pobrania zlecenia przez świadczeniodawcę

2.4.1. Umożliwia sprawdzenie, jaki jest status zleconej weryfikacji zlecenia związanej z pobraniem zlecenia do realizacji (wynik pobrania zlecenia do realizacji)

2.4.2. Wymaga wcześniejszego przesłania dokumentu pobrania zlecenia do realizacji przez świadczeniodawcę

2.4.3. Udostępnia informacje:

2.4.3.1. W – W trakcie weryfikacji

Zlecona została ponowna weryfikacja zlecenia (zlecenie oczekuje na weryfikację, bądź jest w trakcie weryfikacji)

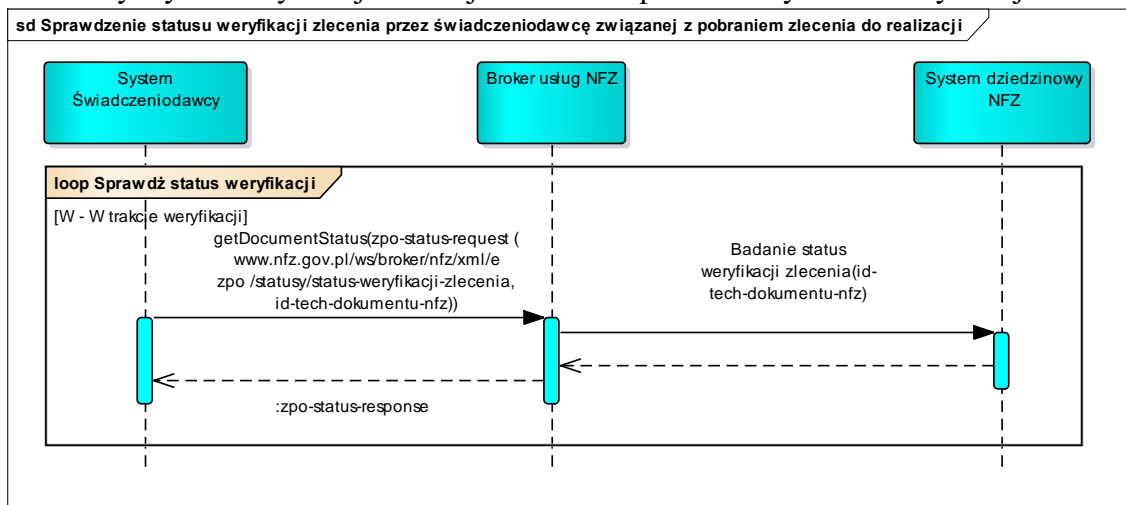
2.4.3.2. Z – Zakończono weryfikację

Dostępny jest dokument z wynikiem weryfikacji

2.4.3.3. A – anulowano weryfikację

Do momentu zakończenia weryfikacji została anulowana (między czasem została wycofane pobranie)

2.4.4. Gdy wynik weryfikacji = Z to jest możliwe pobranie wyników weryfikacji zlecenia

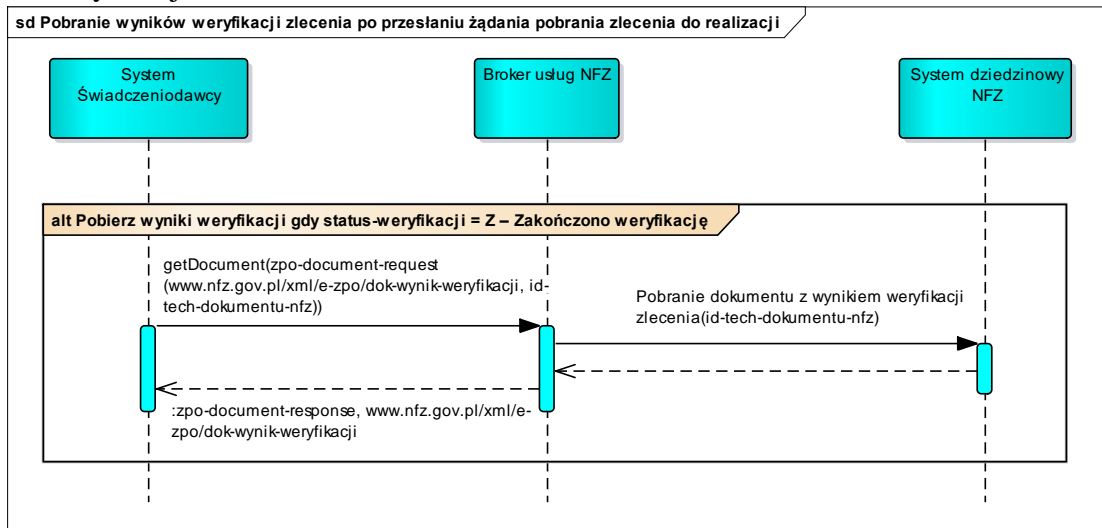


2.5. Pobranie wyników weryfikacji zlecenia po przesłaniu żądania pobrania zlecenia do realizacji

2.5.1. Umożliwia pobranie wyników weryfikacji zlecenia dla żądania pobrania zlecenia do realizacji

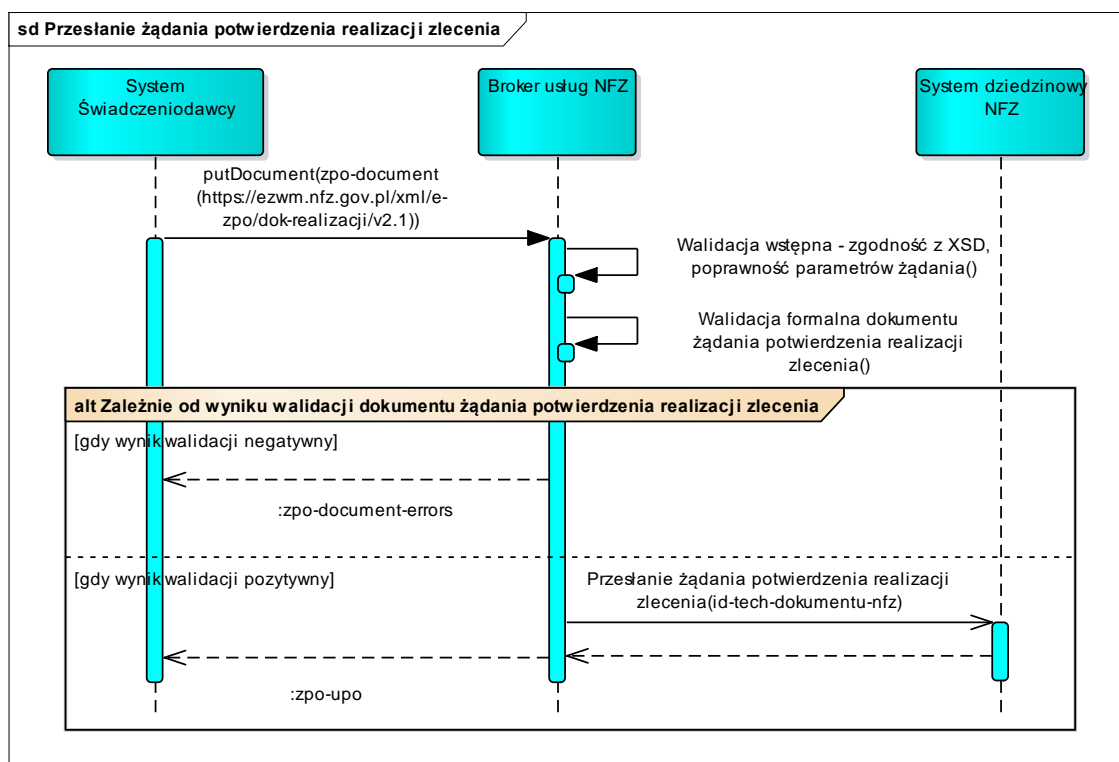
2.5.2. Dostępny gdy wynik weryfikacji Z (zakończono weryfikację)

2.5.3. Wynik zawiera informację zarówno w przypadku pozytywnej jak i negatywnej weryfikacji



2.6. Przesłanie żądania potwierdzenia realizacji zlecenia

- 2.6.1. Dostępne tylko, jeśli zlecenie (bądź wskazany okres realizacji zlecenia) jest pobrane do realizacji przez danego realizatora i nie zostało wycofane
- 2.6.2. Umożliwia przekazanie do systemu NFZ informacji o realizacji zlecenia
- 2.6.3. Potwierdzenie realizacji zlecenia poprzedzone jest automatyczną weryfikacją przekazanych danych o realizacji zlecenia
- 2.6.4. Informacja o zakończeniu weryfikacji jest dostępna przez funkcję sprawdzenia statusu potwierdzenia przyjęcia realizacji zlecenia
- 2.6.5. Wynik weryfikacji jest dostępny gdy zakończono weryfikacje poprzez wywołanie funkcji pobrania wyników weryfikacji potwierdzenia realizacji
- 2.6.6. Tylko pozytywny wynik weryfikacji pozwala na potwierdzenie realizacji zlecenia i uznanie zlecenia (bądź wskazanego okresu zlecenia) jako zrealizowane i umożliwiające rozliczenie z NFZ – zmiana statusu realizacji zlecenia na Z, i statusu zlecenia na Z (w przypadku, gdy dotyczy zaopatrzenia comiesięcznego, zmiana statusu zlecenia na Z wymaga, aby wszystkie okresy zlecenia zostały zrealizowane)
- 2.6.7. W przypadku braku potwierdzenia realizacji zlecenia z powodu negatywnego wyniku weryfikacji, możliwe jest ponowne przesłanie żądania potwierdzenia realizacji zlecenia, pod warunkiem, że skorygowano dane powodujące negatywną weryfikację poprzedniej wersji dokumentu



2.7. Sprawdzenie statusu potwierdzenia przyjęcia realizacji zlecenia

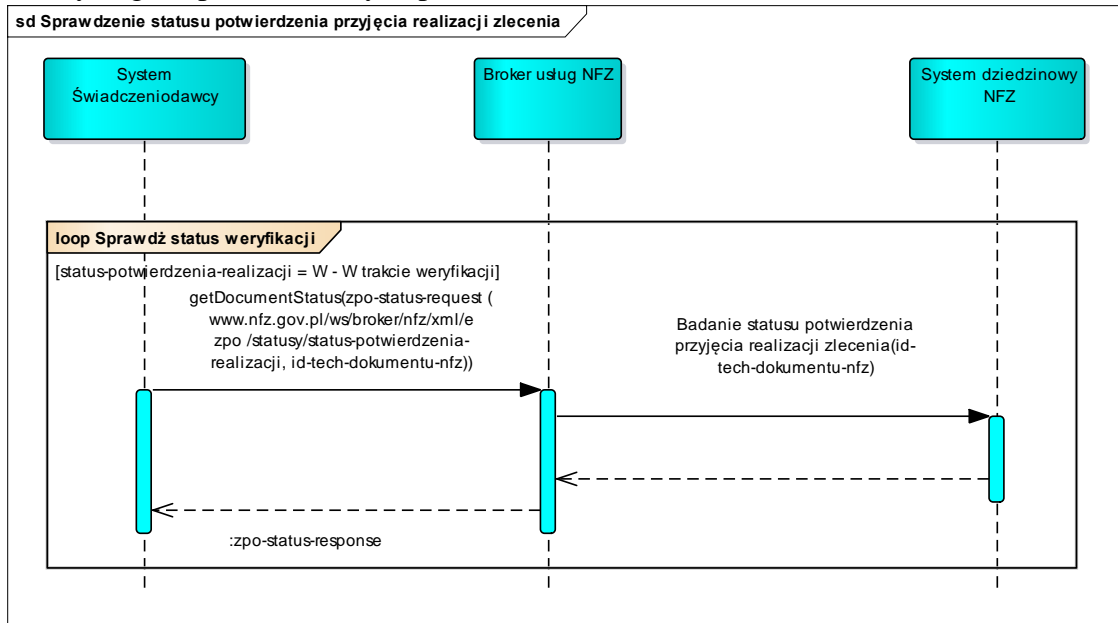
- 2.7.1. Umożliwia sprawdzenie, jaki jest status weryfikacji danych przekazanych do potwierdzenia realizacji zlecenia
- 2.7.2. Wymaga wcześniejszego przesłania żądania potwierdzenia realizacji zlecenia
- 2.7.3. Udostępnia informacje:
 - 2.7.3.1. W – Oczekuje na potwierdzenie realizacji - potwierdzenie w trakcie weryfikacji
Dokument realizacji przyjęty przez system, oczekuje na decyzję systemu NFZ

2.7.3.2. Z – Zakończono potwierdzanie realizacji
Dostępny jest dokument z wynikiem weryfikacji

2.7.3.3. A – anulowano weryfikację

Do momentu zakończenia weryfikacji została anulowana (między czasem zostało wycofane potwierdzenie realizacji lub zostało zrealizowane zlecenie)

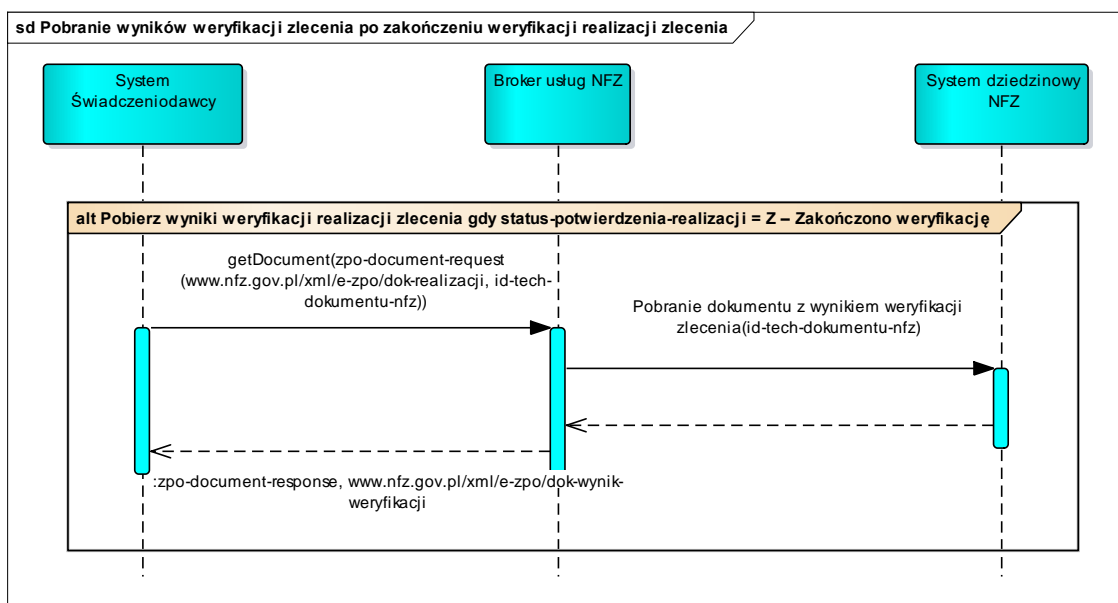
2.7.4. Status potwierdzenia realizacji jest zawarty w wyniku weryfikacji zlecenia – wymagane pobranie danych przez realizatora



2.8. Pobranie wyników weryfikacji zlecenia po zakończeniu weryfikacji realizacji zlecenia

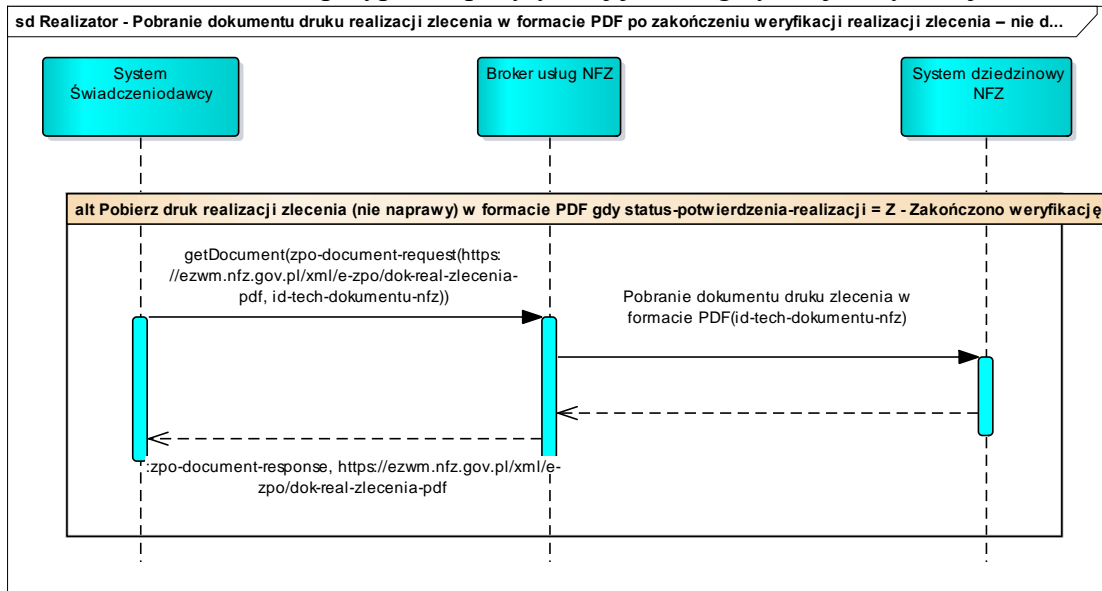
2.8.1. Dostępny po przesłaniu dokumentu żądania potwierdzenia realizacji zlecenia oraz gdy status potwierdzenia przyjęcia realizacji zlecenia to Z (zakończono potwierdzanie realizacji)

2.8.2. Możliwy do pobrania dokument z wynikami weryfikacji zawiera informację zarówno w przypadku pozytywnej jak i negatywnej weryfikacji



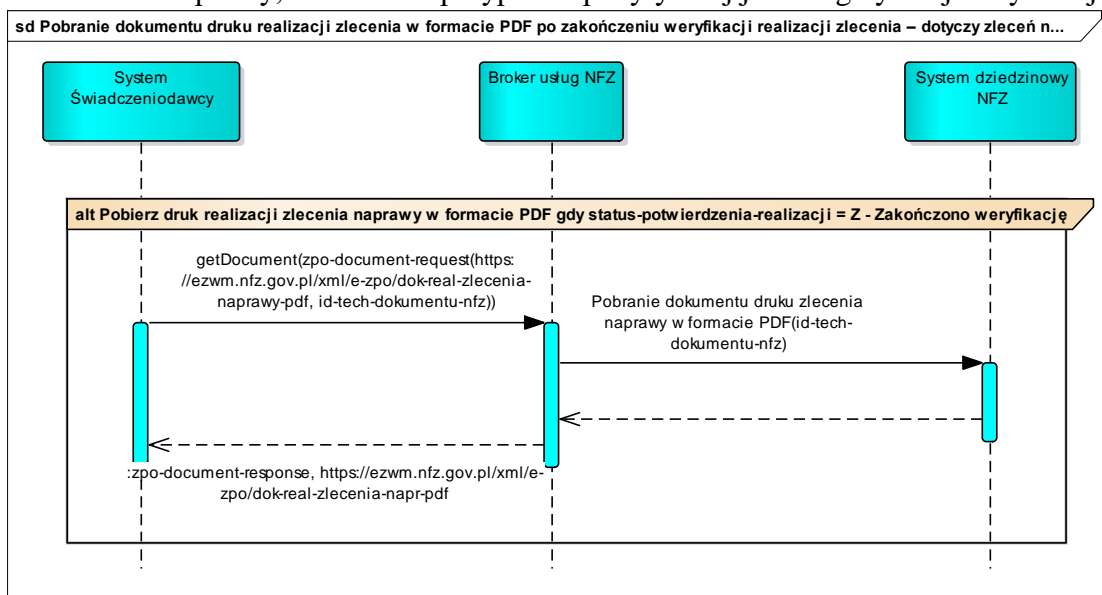
2.9. Pobranie dokumentu druku realizacji zlecenia w formacie PDF po zakończeniu weryfikacji realizacji zlecenia – nie dotyczy zleceń naprawy

- 2.9.1. Dostępny po przesłaniu dokumentu żądania potwierdzenia realizacji zlecenia oraz gdy status potwierdzenia przyjęcia realizacji zlecenia to Z
- 2.9.2. Możliwy do pobrania dokument z wynikami weryfikacji zawiera informację zarówno w przypadku pozytywnej jak i negatywnej weryfikacji
- 2.9.3. Umożliwia pobranie druku realizacji zlecenia w formacie PDF – zawiera część III zlecenia, zarówno w przypadku pozytywnej jak i negatywnej weryfikacji



2.10. Pobranie wyników weryfikacji zlecenia oraz dokumentu druku realizacji zlecenia w formacie PDF po przesłaniu dokumentu żądania potwierdzenia realizacji zlecenia – dotyczy zleceń naprawy

- 2.10.1. Dostępny po przesłaniu dokumentu żądania potwierdzenia realizacji zlecenia oraz gdy status potwierdzenia przyjęcia realizacji zlecenia to Z
- 2.10.2. Możliwy do pobrania dokument z wynikami weryfikacji zawiera informację zarówno w przypadku pozytywnej jak i negatywnej weryfikacji
- 2.10.3. Umożliwia pobranie druku realizacji zlecenia w formacie PDF – zawiera część II zlecenia naprawy, zarówno w przypadku pozytywnej jak i negatywnej weryfikacji

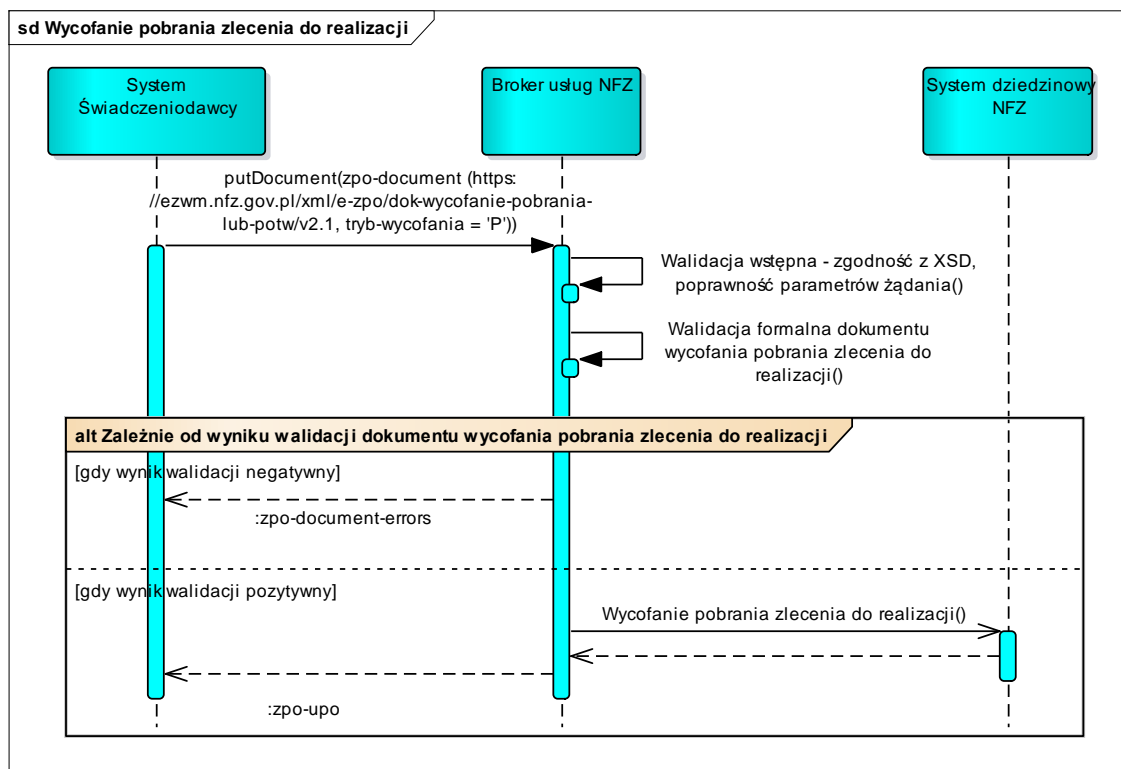


2.11. *Wycofanie pobrania zlecenia do realizacji*

2.11.1. Umożliwia rezygnację z pobrania zlecenia do realizacji

2.11.2. Możliwe do wykonania tylko przez realizatora, który pobrał zlecenie do realizacji lub jest w trakcie pobrania do realizacji i realizacja ta nie jest potwierdzona oraz realizacja ta nie jest w trakcie potwierdzania

2.11.3. Możliwe dla całego zlecenia bądź w przypadku zaopatrzenia comiesięcznego dla poszczególnych pobranych do realizacji okresów zaopatrzenia



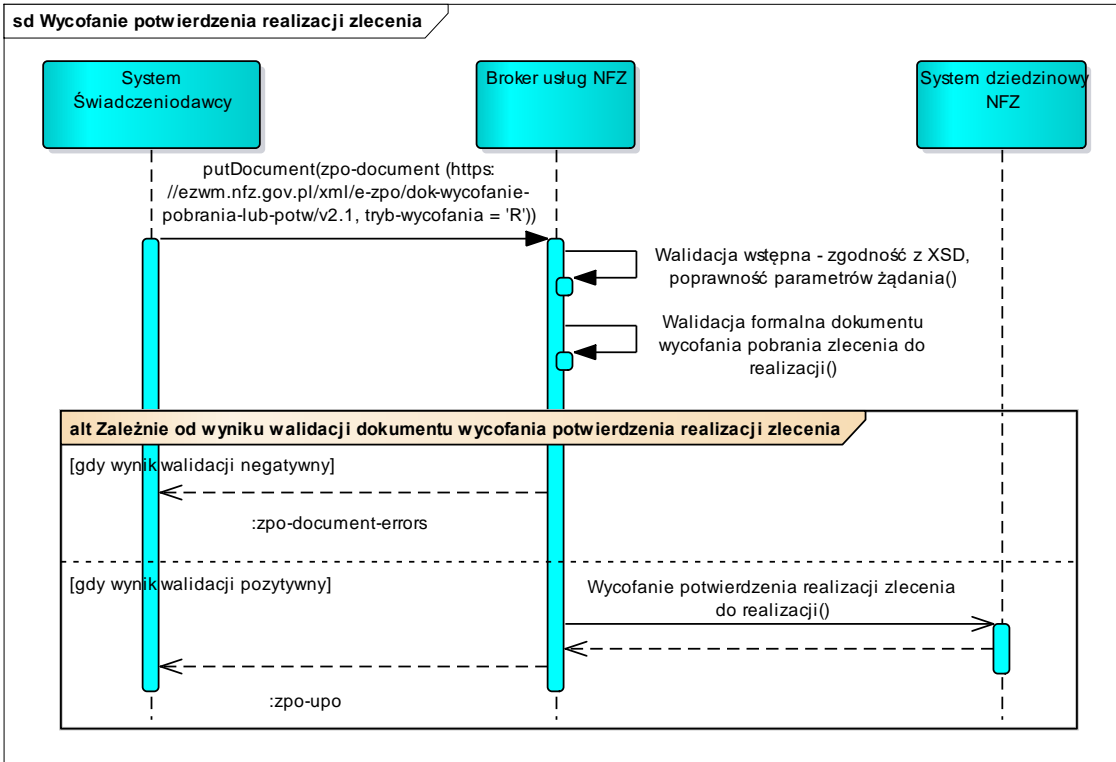
2.12. *Wycofanie potwierdzenia realizacji zlecenia*

2.12.1. Umożliwia rezygnację z potwierdzenia realizacji zlecenia.

2.12.2. Możliwe do wykonania tylko przez realizatora, który pobrał zlecenie do realizacji.

2.12.3. Możliwe do wykonania jeśli realizacja jest potwierdzona (przeszła pozytywnie weryfikację) lub jest w trakcie potwierdzania.

2.12.4. Funkcja ta jest możliwa do wykonania tylko przez określony w systemie czas liczony od potwierdzenia realizacji i jest przeznaczona wyłącznie dla sytuacji, gdzie popełniono błąd podczas ewidencji. Po wycofaniu potwierdzenia realizacji, status realizacji zlecenia to pobrany (wycofanie potwierdzenia realizacji nie powoduje wycofania pobrania).



Opis procesów wymiany danych pomiędzy systemem świadczeniodawcy a systemem Centrali NFZ

Proces obsługi nowego zlecenia w systemie NFZ	
1	Program po stronie świadczeniodawcy loguje się do systemu (za pośrednictwem udostępnionej usługi autoryzacyjnej).
2	Tworzona jest sesja autoryzacyjna, która jest przekazywana do klienta w odpowiedzi na poprawny proces zalogowania. W pozostałych przypadkach zwracana jest informacja o błędzie (kod + opis).
3	Klient wysyła jedno z poniższych żądań oraz dane sesji autoryzacyjnej uzyskane w procesie logowania.
3.1	Żądanie [putDocument] wraz z parametrami wymaganymi do przekazania zlecenia – zgodnie z przyjętym komunikatem.
3.2	Żądanie [getDocumentStatus] wraz z parametrami wymaganymi do uzyskania statusu zlecenia – zgodnie z przyjętym komunikatem.
3.3	Żądanie [getDocument] wraz z parametrami wymaganymi do pobrania wyników weryfikacji – zgodnie z przyjętym komunikatem.
3.4	Żądanie [getDocument] wraz z parametrami wymaganymi do pobrania druku zlecenia – zgodnie z przyjętym komunikatem.
3.1	Żądanie [putDocument] wraz z parametrami wymaganymi do przekazania polecenia anulowania zlecenia – zgodnie z przyjętym komunikatem.
4	Serwer zwraca odpowiedź zgodnie z przyjętym formatem potwierdzającym wykonanie operacji odpowiednią dla wysłanego żądania.
5	Świadczeniodawca powtarza operacje z punktu 3 do czasu wykonania wszystkich operacji, które miał zaplanowane.
6	Klient po stronie świadczeniodawcy kończy sesję z serwerem poprzez wywołanie żądania [logout] - wylogowanie.

--

Proces obsługi realizacji zlecenia w systemie NFZ	
1	Program po stronie świadczeniodawcy loguje się do systemu (za pośrednictwem udostępnionej usługi autoryzacyjnej).
2	Tworzona jest sesja autoryzacyjna, która jest przekazywana do klienta w odpowiedzi na poprawny proces zalogowania. W pozostałych przypadkach zwracana jest informacja o błędzie (kod + opis).
3	Klient wysyła jedno z poniższych żądań oraz dane sesji autoryzacyjnej uzyskane w procesie logowania.
3.1	Żądanie [getDocumentStatus] wraz z parametrami wymaganymi do uzyskania statusu zlecenia – zgodnie z przyjętym komunikatem.
3.2	Żądanie [getDocument] wraz z parametrami wymaganymi do pobrania dokumentu zlecenia – zgodnie z przyjętym komunikatem.
3.3	Żądanie [getDocument] wraz z parametrami wymaganymi do pobrania dokumentu z wynikami weryfikacji dotyczącego etapu wystawienia zlecenia – zgodnie z przyjętym komunikatem.
3.4	Żądanie [putDocument] wraz z parametrami wymaganymi do przesłania żądania pobrania zlecenia – zgodnie z przyjętym komunikatem.
3.5	Żądanie [getDocumentStatus] wraz z parametrami wymaganymi do uzyskania statusu zleconego pobrania zlecenia do realizacji – zgodnie z przyjętym komunikatem.
3.6	Żądanie [getDocument] wraz z parametrami wymaganymi do pobrania wyników weryfikacji żądania pobrania zlecenia do realizacji – zgodnie z przyjętym komunikatem.
3.7	Żądanie [putDocument] wraz z parametrami wymaganymi do przekazania żądania potwierdzenia realizacji zlecenia – zgodnie z przyjętym komunikatem.
3.8	Żądanie [getDocumentStatus] wraz z parametrami wymaganymi do uzyskania statusu weryfikacji żądania potwierdzenia realizacji zlecenia – zgodnie z przyjętym komunikatem.
3.9	Żądanie [getDocument] wraz z parametrami wymaganymi do pobrania wyników weryfikacji żądania potwierdzenia realizacji zlecenia – zgodnie z przyjętym komunikatem.
3.10	Żądanie [getDocument] wraz z parametrami wymaganymi do pobrania druku realizacji zlecenia – zgodnie z przyjętym komunikatem.
3.11	Żądanie [putDocument] wraz z parametrami wymaganymi do wycofania pobrania zlecenia do realizacji – zgodnie z przyjętym komunikatem.

3.11	Żądanie [putDocument] wraz z parametrami wymaganymi do wycofania potwierdzenia realizacji zlecenia – zgodnie z przyjętym komunikatem.
4	Serwer zwraca odpowiedź zgodnie z przyjętym formatem potwierdzającym wykonanie operacji odpowiednią dla wysłanego żądania.
5	Świadczeniodawca powtarza operacje z punktu 3 do czasu wykonania wszystkich operacji, które miał zaplanowane.
6	Klient po stronie świadczeniodawcy kończy sesję z serwerem poprzez wywołanie żądania [logout] - wylogowanie.

Opis dokumentów XML

Dokument zlecenia

Dokument generowany jest w systemie osoby uprawnionej do wystawienia zlecenia.

Przeznaczeniem dokumentu jest przekazanie do systemu NFZ informacji o zleceniu na zaopatrzenie celem potwierdzenia.

Poziom w hierarchii	Element	Atrybut	Krot ność	Format [wart. Dom.]	Opis	Dodatkowe wyjaśnienia, ograniczenia i zależności
0	dokument-zpo		1		Główny element komunikatu	Format dedykowany do przekazywania informacji o zleceniu do systemu NFZ
		xmlns	1	Stała wartość	Identyfikator przestrzeni nazw identyfikujących typ i wersję dokumentu	https://ezwm.nfz.gov.pl/xml/e-zpo/dok-zlecenia/v2.1
		typ-nad	1	1 znak	Typ identyfikatora nadawcy	S – świadczeniodawca L – osoba uprawniona indywidualnie P - płatnik
		ow-nad	1	2 cyfry	Kod systemu OW NFZ, który nadał identyfikator nadawcy	Przyjmuje wartości: 01..17 01-16 Systemy dziedziczne OW NFZ 17 – System Obsługi Leczenia Uzdrawiskowego (wartość dopuszczalna tylko w przypadku gdy typ-nad = „S”)
		id-nad	1	do 24 znaków	Identyfikator nadawcy	Nadany zgodnie z zasadami ustalonymi przez płatnika W przypadku: typ-nad = S jest to kod świadczeniodawcy nadany w systemie wynikającym z wartości atrybutu ow-nad typ-nad = L jest to kod techniczny osoby personelu w rejestrze personelu nadany w systemie wynikającym z wartości atrybutu ow-nad typ-nad = P jest kod OW NFZ od 01-16

Poziom w hierarchii	Element	Atrybut	Krot ność	Format [wart. Dom.]	Opis	Dodatkowe wyjaśnienia, ograniczenia i zależności
		id-inst-nad	1	do 38 znaków	Identyfikator instalacji systemu informatycznego nadawcy komunikatu	Jest to identyfikator systemu informatycznego świadczeniodawcy lub podmiotu pośredniczącego, nadany zgodnie z zasadami ustalonymi przez płatnika.
		id-tech-dokumentu	1	Ciąg do 38 znaków	Unikalny identyfikator dokumentu wg nadawcy	Służy do identyfikacji dokumentu między systemami nadawcy i płatnika
		nr-wersji	1	Liczba(4,0)	Nr wersji danych dokumentu	Liczba >= 1
		data-gen	1	Data + czas	Data + czas generacji dokumentu w danej wersji w systemie nadawcy	
1	zlecenie		1		Dane identyfikujące zlecenie w systemie NFZ	
		nr-zlecenia-nfz	0-1	Ciąg do 17 znaków	Nr zlecenia nadany w systemie NFZ	Nr zlecenia nadany przez system NFZ, służący do identyfikacji zlecenia między wszystkimi podmiotami w szczególności służy do rozliczeń realizatora z NFZ. Wymagany, jeśli dotyczy dokumentu zlecenia już zarejestrowanego w systemie NFZ.
2	miejsce-wystawienia-zlecenia		1		Dane dotyczące miejsca wystawienia zlecenia	
		nazwa	1	Ciąg do 255 znaków	Nazwa zakładu podmiotu leczniczego /praktyki wystawiającego zlecenie	
		regon	1	9 lub 14 cyfr	REGON zakładu podmiotu leczniczego /praktyki wystawiającego zlecenie	
3	swd		0-1		Dane świadczeniodawcy	Wymagane, gdy zlecenie wystawione u świadczeniodawcy, który posiada umowę na udzielanie świadczeń opieki zdrowotnej
		ow-nfz	1	2 cyfry	Kod OW NFZ świadczeniodawcy, który wystawił zlecenie	Przyjmuje wartości: 01 ..17
		kod-swd	1	Do 24 znaków	Kod świadczeniodawcy w systemie OW NFZ	
3	adres		1		Adres miejsca udzielania świadczenia opieki zdrowotnej, a w przypadku osób wykonujących	

Poziom w hierarchii	Element	Atrybut	Krot ność	Format [wart. Dom.]	Opis	Dodatkowe wyjaśnienia, ograniczenia i zależności
					działalność leczniczą wyłącznie w miejscu wezwania – adres miejsca przyjmowania wezwań i miejsca przechowywania dokumentacji medycznej,	
		kod-poczt	1	do 10 znaków	Kod pocztowy	W formacie 00-000 w przypadku gdy kod-kraju='PL'
		miescowosc	1	Od 1 do 100 znaków	Miejscowość	
		ulica	0-1	Do 207 znaków	Ulica	
		nr-domu	1	Od 1 do 9 znaków	Nr domu	
		nr-lokalu	0-1	Do 32 znaków	Nr lokalu	
		kod-kraju	0-1	Ciąg 2 znaków [PL]	Kod państwa	Według normy PN-ISO 3166-1 alfa 2
2	pacjent		1			
		typ-id-osoby	1	Ciąg do 2 znaków	Typ identyfikatora osoby	Możliwe wartości atrybutu: P – PESEL R – Personal Identification Number (dla pacjentów uprawnionych do świadczeń na podstawie przepisów o koordynacji) D - seria i numer dowodu osobistego (w przypadku, gdy osoba nie ma nadanego numeru PESEL lub osobistego numeru Identyfikacyjnego) T - seria i numer paszportu (w przypadku, gdy osoba nie ma nadanego numeru PESEL lub osobistego numeru Identyfikacyjnego) I - nazwa, seria i numer innego dokumentu stwierdzającego tożsamość (w przypadku, gdy osoba nie ma nadanego numeru PESEL lub osobistego numeru identyfikacyjnego)
		typ-id-nazwa	0-1	Ciąg do 100 znaków	Nazwa innego dokumentu potwierdzającego tożsamość	Wymagane i dopuszczalny tylko w przypadku typ-id-osoby = 'I'
		typ-id-kod-	0-1	Ciąg 2 znaków	Kod kraju wydania innego dokumentu	Zalecane w przypadku, gdy typ-id-osoby inny niż 'P'

Poziom w hierarchii	Element	Atrybut	Krot ność	Format [wart. Dom.]	Opis	Dodatkowe wyjaśnienia, ograniczenia i zależności
		kraju			potwierdzającego tożsamość	celem identyfikacji kraju wystawcy dokumentu Według normy PN-ISO 3166-1 alfa 2
		id-osoby	1	Do 30 znaków	Identyfikator osoby	
		nazwisko	1	Ciąg do 40 znaków	Nazwisko / nazwiska osoby	
		imie	1	Ciąg do 32 znaków	Imię / imiona osoby	
		data-ur	0-1	Data	Data urodzenia osoby	Wymagane, gdy pacjent@typ-id-osoby różny od 'P'
		plec	0-1	Ciąg 1 znak	Płeć osoby	Wymagane, gdy pacjent@typ-id-osoby różny od 'P' Zgodnie z normą ISO 5218
3	potw-uprawnien		0-1		Dodatkowe dane umożliwiające potwierdzenie uprawnień świadczeniobiorcy do świadczeń	Wymagane i obecnie wykorzystywane wyłącznie gdy świadczenie jest realizowane w ramach przepisów o koordynacji
		tytul-uprawn	1	do 3 znaków	Tytuł uprawnień pacjenta od świadczeń finansowanych przez NFZ	Zgodnie z tabelą nr 8 załącznika nr 3 do rozporządzenia Ministra Zdrowia sprawie zakresu niezbędnych informacji gromadzonych przez świadczeniodawców, szczegółowego sposobu rejestrowania tych informacji oraz ich przekazywania podmiotom zobowiązanym do finansowania świadczeń ze środków publicznych W przypadku, gdy tytuł uprawnienia potwierdzony poprzez złożenie oświadczenia lista tytułów ograniczona to tytułów, dla których można składać oświadczenia
4	dokument		1		Dokument poświadczający prawo do świadczeń	
		rodzaj	1	Liczba(4,0)	Rodzaj dokumentu potwierdzającego uprawnienia świadczeniobiorcy do świadczeń	Wg słownika typów dokumentów publikowanego przez Fundusz Adekwatny do tytułu uprawnień przekazanego w potw-uprawnien-realizator@tytul-uprawn

Poziom w hierarchii	Element	Atrybut	Krotność	Format [wart. Dom.]	Opis	Dodatkowe wyjaśnienia, ograniczenia i zależności
		numer	0-1	do 40 znaków	Numer dokumentu	Przekazywany, gdy dany rodzaj dokumentu posiada numer
		data-wyst	0-1	data		
		data-wazn-od	0-1	data		Przekazywany, gdy dokumentu posiadał określoną datę początkową okresu ważności
		data-wazn-do	0-1	data		Przekazywany, gdy dokumentu posiadał określoną datę końca okresu ważności
5	dokument-ue		0-1		Dane dodatkowe dotyczące dokumentu potwierdzającego uprawnienie do świadczeń w ramach przepisów o koordynacji	
		panstwo	1	2 znaki	Kod państwa odpowiedzialnego za ubezpieczenie lub finansowanie świadczeń	Według normy PN-ISO 3166-1 alfa 2
		id-osoby	0-1	do 30 znaków	Identyfikator pacjenta – Personal Identification Number (PIN)	Wymagane przekazanie w przypadku, gdy zlecenie zostało wystawione z innym typem identyfikatora pacjenta niż jego PIN
		kod-inst	1	do 10 znaków	Numer identyfikacyjny instytucji właściwej osoby uprawnionej do świadczeń na podstawie przepisów o koordynacji	Numer instytucji na dokumencie upoważniającym jest to pierwszy człon (przed myślnikiem) symbolu instytucji właściwej na dokumencie.
		akronim-nazwy	0-1	do 25 znaków	Akronim nazwy instytucji właściwej	Dla numeru identyfikacyjnego instytucji jest to drugi człon symbolu instytucji właściwej na dokumencie.
		id-inst-cwu	0-1	do 30 znaków	Identyfikator instytucji właściwej w słowniku CWU	Nie występuje, tylko jeśli instytucja nie jest jeszcze wpisana do CWU.
3	upraw-dod		0-1		Informacje o uprawnieniu dodatkowym świadczeniobiocy	
		upraw-dod-kod	1	Ciąg do 6 znaków	Uprawnienia dodatkowe pacjenta	Zgodnie ze rozporządzeniem Ministra Zdrowia w sprawie zakresu niezbędnych informacji gromadzonych przez świadczeniodawców, szczegółowego sposobu rejestrowania tych informacji oraz ich przekazywania podmiotom zobowiązanym do finansowania świadczeń ze środków publicznych (kody uprawnień dodatkowych mające zastosowanie do zleceń na zaopatrzenie)

Poziom w hierarchii	Element	Atrybut	Krot ność	Format [wart. Dom.]	Opis	Dodatkowe wyjaśnienia, ograniczenia i zależności
4	upraw-dod-dok		1		Dane dokumentu potwierdzającego uprawnienie dodatkowe	
		rodzaj-dokumentu	1	Ciąg do 20 znaków	Rodzaj dokumentu potwierdzającego uprawnienie dodatkowe pacjenta	Zgodnie ze słownikiem publikowanym przez NFZ
		nr-dokumentu	0-1	Ciąg do 20 znaków	Numer dokumentu potwierdzającego dodatkowe uprawnienia	Wymagane w przypadku, gdy istnieje
		data-wystawienia	1	Data	Data wystawienia dokumentu potwierdzającego dodatkowe uprawnienia	
		data-waznosc	0-1	Data	Data ważności dokumentu potwierdzającego dodatkowe uprawnienia	Wymagane w przypadku, gdy została określona w dokumencie
		bezterminowy	1	1 duża litera	Czy dokument potwierdzający dodatkowe uprawnienia jest bezterminowy	Przyjmuje wartości T – tak N - nie
		npwz	0-1	7 cyfr	Nr prawa wykonywania zawodu lekarza, który wystawił dokument	Przekazywane w przypadku dokumentów będących zaświadczeniami lekarskimi np. w przypadku zaświadczenia 47DN
3	kobieta-w-ciazy		0-1		Przekazywane w przypadku, gdy bycie pacjentki w ciąży wpływa na zaopatrzenie	
2	okreslenie-wyrob-med		1		Określenie wyrobu medycznego	
3	okulary		1 1z		Przekazywane w przypadku zlecenia na zaopatrzenie w soczewki okularowe	
		odleglosc-zrenic	0-1	Liczba(3,0)	Odległość źrenic w mm	Liczba >= 1
4	soczewka		1-4		Dane soczewki	Nie mogą wystąpić 2 elementy z tym samą wartością atrybutów rodzaj oraz oko
		rodzaj	1	1 duża litera	Okulary	B – Do bliży

Poziom w hierarchii	Element	Atrybut	Krotność	Format [wart. Dom.]	Opis	Dodatkowe wyjaśnienia, ograniczenia i zależności
						D – Do dali
		oko	1	1 duża litera	Oko	L – Lewe P – Prawe
		sfera	1	Liczba ze znakiem (4,2)	Sfera	Od -40,00 do +40,00 z krokiem 0,25
		cylinder	1	Liczba ze znakiem (4,2)	Cylinder	Od -12,00 do +12,00 z krokiem 0,25
		os	1	Liczba(3,0)	Oś	Od 0 do 180 z krokiem 1
		pryzma	1	Liczba(4,2)	Pryzma	Od 0,00 do 20,00 z krokiem 0,25
3	wyrob-med		1 1z		Przekazywane w przypadku zlecenia na zaopatrzenie w inne wyroby medyczne niż soczewki okularowe	
		kod-mz	1	Ciąg do 16 znaków	Grupa i liczba porządkowa wyrobu medycznego zgodnie z rozporządzeniem MZ	Zawartość w formacie zgodnym ze słownikiem płatnika
		nazwa-przedm	1	Ciąg do 250 znaków	Nazwa wyrobu medycznego	Zgodnie z rozporządzeniem MZ
4	umiejscowienie		0-1		Informacje dotyczące umiejscowienia zaopatrzenia	Wymagane w przypadku wyrobu medycznego wymagającego określenia umiejscowienia zaopatrzenia Nie przekazanie elementu skutkuje zaznaczeniem na wydruku zlecenia opcji 'Nie dotyczy' W przypadku przekazania elementu co najmniej jeden z atrybutów lewostronne, prawostronne winien przyjąć wartość T - tak
		lewostronne	1	1 duża litera	Czy zaopatrzenie lewostronne	T – tak N – nie
		prawostronne	1	1 duża litera	Czy zaopatrzenie prawostronne	T – tak N – nie
4	stomia		0-1		Informacje dotyczące zaopatrzenia stomijnego	Wymagane w przypadku zaopatrzenia stomijnego

Poziom w hierarchii	Element	Atrybut	Krot ność	Format [wart. Dom.]	Opis	Dodatkowe wyjaśnienia, ograniczenia i zależności
		stomia-liczba-przetok	1	Liczba(1,0)	Liczba przetok stomii	Przekazywane obligatoryjnie w przypadku stomii Liczba >= 1
		rodzaj	1	1 duża litera	Rodzaj stomii	Przyjmuje jedną z wartości U – urostomia K – koloostomia I – ileostomia S - przetoka-slinowa N - nefrostomia
4	rodzaj-zaopatrzenia		1		Rodzaj zaopatrzenia	
5	zaopatrzenie-comiesięczne		1 1z		Określenie ilościowe zaopatrzenia comiesięcznego	
		sposob-ordynacji	1	1 znak	Czy zlecenie pierwotnie, czy wystawione w ramach kontynuacji (dotyczy osób uprawnionych wskazanych w załączniku do rozporządzenia MZ w sprawie wykazu wyrobów medycznych wydawanych na zlecenie)	Wymagane i przekazywane wyłącznie w przypadku zaopatrzenia comiesięcznego Przyjmuje wartości: P – zlecenie pierwotne K – zlecenie kontynuacji
		lb-szt-na-mies	1	Liczba(4,0)	Liczba sztuk wyrobu na miesiąc	Liczba >= 1
		okres-zaop-od	1	rok + miesiąc	Pierwszy miesiąc zaopatrzenia (rok i miesiąc)	W formacie RRRR-MM
		okres-zaop-dlug	1	liczba (2,0) [1]	Długość okresu zaopatrzenia (w miesiącach)	Liczba z przedziału <1;12>
5	zaopatrzenie-pozostale		1 1z		Określenie ilościowe zaopatrzenia innego niż zaopatrzenie comiesięczne	
		lb-szt	1	Liczba(4,0)	Liczba sztuk wyrobu	Liczba >= 1
4	uzasad-zaopatr		1		Uzasadnienie zlecenia na zaopatrzenie w dany wyrób medyczny	
		kod-icd10	0-1	Do 8 znaków	Kod rozpoznania ICD10	

Poziom w hierarchii	Element	Atrybut	Krot ność	Format [wart. Dom.]	Opis	Dodatkowe wyjaśnienia, ograniczenia i zależności
5	kryterium-przyznania		1-n		Kryterium przyznania wyrobu świadczeniobiorcy (zgodnie z rozporządzeniem Ministra Zdrowia w sprawie wykazu wyrobów medycznych wydawanych na zlecenie)	Zgodnie ze słownikiem kryteriów przyznawania danego wyrobu medycznego publikowanym przez płatnika
		kod-kryterium	1	Ciąg do 5 znaków	Kod kryterium przyznania wyrobu	Zgodnie ze słownikiem opublikowanym przez NFZ
		nazwa-kryterium	1	Do 1000 znaków	Nazwa kryterium przyznania wyrobu	Zgodnie ze słownikiem opublikowanym przez NFZ odpowiednia do przekazanego kodu
2	uzasad-skrocenia-okr-uzycznosci		0-1		Uzasadnienie skrócenia okresu używalności	Przekazanie elementu wymagane do pozytywnego potwierdzenia zlecenia wyrobu medycznego którego okres używalności określony w rozporządzeniu MZ w sprawie wykazu wyrobów medycznych wydawanych na zlecenie jeszcze nie minął natomiast spełnione zostały kryteria przyznania wyrobów medycznych, w związku z którymi okres użytkowania może ulec skróceniu (dotyczy wyrobów, dla których zaznaczono możliwość skrócenia okresu używalności)
		uzasadnienie-medyczne	1	Od 1 do 500 znaków	Szczegółowe uzasadnienia medyczne zgodne z podstawowymi kryteriami przyznawania wyrobu	
2	dane-dt-wystawienia		1		Dane dotyczące wystawienia zlecenia	
		data-wystawienia	1	Data	Data wystawienia zlecenia	Data wystawienia zlecenia
3	osoba-uprawniona		1		Dane osoby uprawnionej, która wystawiła zlecenia	
		typ-pers-zlec	0-1	do 2 cyfr [11]	Rodzaj prawa wykonywania zawodu	Przyjmuje jedną z wartości: 11 - lekarz 5 - felczer 6 - fizjoterapeuta 18 - pielęgniarka 19 – położna
		id-zlec	1	do 24 znaków	Numer Prawa Wykonywania Zawodu	Odpowiedni do rodzaju

Poziom w hierarchii	Element	Atrybut	Krot ność	Format [wart. Dom.]	Opis	Dodatkowe wyjaśnienia, ograniczenia i zależności
		nazwisko	1	Od 1 do 40 znaków	Nazwisko osoby zlecającej	
		imie	1	Od 1 do 32 znaków	Imię osoby zlecającej	
1	Signature		0-1		Element zawierający unikalny podpis komunikatu	

Dokument z wynikiem weryfikacji zlecenia

Dokument generowany jest w systemie NFZ.

Przeznaczeniem dokumentu jest przekazanie do systemu pytającego wyniku weryfikacji zlecenia.

Może być udostępniony w następujących przypadkach:

1. Udostępnienie wyników weryfikacji po przekazaniu zlecenia (Z)
2. Udostępnienie wyników weryfikacji po pobraniu zlecenia do realizacji a przed jego realizacją (P)
3. Udpstępnienie wyników weryfikacji w odpowiedzi na żądanie potwierdzenia realizacji zlecenia (R)

Poziom w hierarchii	Element	Atrybut	Krot ność	Format [wart. Dom.]	Opis	Dodatkowe wyjaśnienia, ograniczenia i zależności
0	dokument-zpo		1		Główny element komunikatu	Format dedykowany do przekazywania informacji zwrotnej z procesu weryfikacji zlecenia w systemie NFZ
		xmlns	1	Stała wartość	Identyfikator przestrzeni nazw	https://ezwm.nfz.gov.pl/xml/e-zpo/dok-wynik-weryfikacji/v2.1
		typ-nad	1	1 znak	Typ identyfikatora nadawcy	P - płatnik
		ow-nad	1	2 cyfry	Kod OW NFZ, który nadał identyfikator nadawcy	Przyjmuje wartość: 00

Poziom w hierarchii	Element	Atrybut	Krotność	Format [wart. Dom.]	Opis	Dodatkowe wyjaśnienia, ograniczenia i zależności
		id-nad	1	do 24 znaków	Identyfikator nadawcy	Nadany zgodnie z zasadami ustalonymi przez płatnika
		id-inst-nad	1	do 38 znaków	Identyfikator instalacji systemu informatycznego nadawcy komunikatu	Jest to identyfikator systemu informatycznego świadczeniodawcy lub podmiotu pośredniczącego, nadany zgodnie z zasadami ustalonymi przez płatnika.
		id-tech-dokumentu	1	Ciąg do 38 znaków	Unikalny identyfikator dokumentu wg nadawcy	Służy do identyfikacji dokumentu między systemami nadawcy i płatnika
		nr-wersji	1	Liczba(4,0)	Nr wersji dokumentu z wynikiem weryfikacji wg nadawcy	Liczba >= 1
		data-gen	1	Data + czas	Data + czas generacji dokumentu z wynikiem weryfikacji	
1	zlecenie		1		Identyfikacja zlecenia	
		nr-zlecenia-nfz	1	Ciąg do 17 znaków	Nr zlecenia nadany w systemie NFZ	Nr zlecenia służący do identyfikacji zlecenia między wszystkimi podmiotami w szczególności służy do rozliczeń realizatora z NFZ.
2	weryfikacja		1			
		data-weryfikacji	1	Data + czas	Data + czas weryfikacji	
		etap	1	1 duża litera	Etap, na którym została wykonana weryfikacja	Z – weryfikacja wystawionego zlecenia/zlecenia naprawy P – weryfikacja zlecenia w trakcie pobrania do realizacji R – potwierdzenie realizacji
		ow-nfz	1	2 cyfry	Kod OW NFZ odpowiedzialny za finansowanie refundacji realizacji zlecenia – wypracowany wg stanu na dzień weryfikacji data-weryfikacji	Przyjmuje wartości: 01 ..16
		czesciowa-realizacja	0-1	1 duża litera	Sposób realizacji	Dotyczy tylko etapów P i R Przyjmuje wartości T – tak – może wystąpić tylko dla zleceń comiesięcznych N – nie
3	mies-realizacji		0-1		Miesiąc, miesiące, którego/których będą	Wymagane i przekazywane wyłącznie w przypadku

Poziom w hierarchii	Element	Atrybut	Krot ność	Format [wart. Dom.]	Opis	Dodatkowe wyjaśnienia, ograniczenia i zależności
					realizowane	wyrobów zaopatrzenia comiesięcznego dla etapów P i R Przekazany okres nie może wykraczać poza okres zaopatrzenia na który wystawiono zlecenie
		mies-od	1	Rok + miesiąc	Pierwszy miesiąc realizowanego zaopatrzenia	W formacie RRRR-MM Nie może być wcześniejszy niż miesiąc wynikający z daty pobrania zlecenia do realizacji
		lb-mies	1	Liczba(1,0)	Liczba miesięcy które będą realizowane	Liczba z przedziału <1;6>
3	wynik-pozytywny		1 1z		Pozytywny wynik weryfikacji - Potwierdzenie limitu finansowania /potwierdzenie uprawnienia do naprawy	
		realizacja-od	0-1	Data	Realizacja zlecenia od	Może wystąpić wyłącznie w przypadku zaopatrzenia jednorazowego
		data-wazn-zlec	1	Data	Końcowa data realizacji zlecenia	
4	dane-naprawy		0-1			Dane dotyczące weryfikacji zlecenia naprawy. Dla zleceń naprawy wymagane. Nie dopuszczalne dla pozostałych typów zleceń.
		kod-naprawy	1	Ciąg do 16 znaków	Kod naprawy wyrobu medycznego	Zgodnie z słownikiem płatnika
		limit-naprawy	1	Liczba (16,2)	Limit ceny naprawy	
		okres-uzytkowania-wyr-med-ulega-wydl-do	0-1	Data	Data do której ulega wydłużeniu okres użytkowania wyrobu medycznego. Wartość nie występuje jeśli naprawa danego wyrobu medycznego nie wydłuża okresu użytkowania,	
4	potw-wyrob-med		1-4		Dane dotyczące potwierdzonego wyrobu medycznego	
		kod-mz	1	Ciąg do 16 znaków	Grupa i liczba porządkowa wyrobu medycznego zgodnie z rozporządzeniem MZ	Zawartość w formacie zgodnym ze słownikiem płatnika

Poziom w hierarchii	Element	Atrybut	Krot ność	Format [wart. Dom.]	Opis	Dodatkowe wyjaśnienia, ograniczenia i zależności
		kod-przedm	1	Ciąg do 16 znaków	Kod wyrobu medycznego	Zgodnie z słownikiem płatnika
		umiejsc	0-1	1 duża litera	Umiejscowienie zaopatrzenia	Przekazywane obligatoryjne dla wyrobów medycznych wymagających określenia umiejscowienia zaopatrzenia Zaopatrzenie: L - Lewostronne P - Prawostronne
		liczba-szt	1	Liczba (4,0)	Potwierdzona liczba sztuk	W przypadku zaopatrzenia comiesięcznego potwierdzona liczba sztuk dotyczy jednego miesiąca zapatrzenia Liczba >=1
		limit-ceny	1	Liczba (16,2)	Limit finansowania ze środków publicznych	Liczba >= 0
		rodzaj-limitu-ceny	1	Liczba(1,0)	Rodzaju limitu ceny	1- Limit dotyczy potwierdzonej liczby sztuk (w przypadku zaopatrzenia comiesięcznego dla jednego miesiąca zapatrzenia) 2- Limit dotyczy pojedynczej sztuki wyrobu
		refundacja	1	Liczba (3,0)	Wysokość % udziału NFZ w limicie finansowania wyrobu	Liczba z przedziału <0, 100>
		data-waznosci	0-1	Data	Data ważności potwierdzenia limitu	
5	zmiana-limitu		0-1		Informacja o zmianach limitu finansowania wyrobu medycznego	Może wystąpić wyłącznie gdy weryfikacja@etap='P' Przekazywane tylko w sytuacji, gdy nastąpiła zmiana limitu finansowania wyrobu medycznego określonego w II części zlecenia.a
6	przyczyna-zmiany		1-n			
		przyczyna	1	1 duża litera	Zmiana limitu wynika ze zmiany wieku pacjenta	Przyjmuje wartości W – zmiana spowodowana zmianą wieku pacjenta D – zmiana spowodowana zmianą uprawnień dodatkowych S – zmiana spowodowana zmianą parametrów wyrobu medycznego wg rozporządzenia MZ (i w słowniku wg płatnika)

Poziom w hierarchii	Element	Atrybut	Krotność	Format [wart. Dom.]	Opis	Dodatkowe wyjaśnienia, ograniczenia i zależności
						R – zmiana spowodowana zmianą kodu wyrobu medycznego przez Realizatora (dotyczy wyrobów, gdzie taka zmiana przez realizatora jest dopuszczalna) I – zmiana spowodowana inną przyczyną
		opis	0-1	Ciąg do 1000 znaków		Wymagane w przypadku, gdy przyczyna = 'I'
3	wynik-negatywny		1 1z		Negatywny wynik weryfikacji	Wystąpienie podanego elementu wiąże się z przekazaniem informacji o co najmniej jednym problemie w elementach podrzędnych elementu wynik-negatywny
4	problem		1-n		Problem dotyczący danych zlecenia niezwiązany ze zlecanym wyrobem medycznym	
		kod-problemu-zlecenia	1	Ciąg do 10 znaków	Kod problemu dotyczącego danych zlecenia	Zgodnie z listą problemów udostępnianych przez NFZ
		opis	1	Do 1000 znaków	Opis problemu	
5	umiejscowienie-problemu		0-1		Dodatkowe informacje odnośnie lokalizacji problemu	Przekazywane, gdy istnieje potrzeba doprecyzowania lokalizacji problemu
6	potw-wyrob		1 1z		Wskazanie potwierdzonego wyrobu, którego dotyczy problem	
		kod-potw-przedm	1	Ciąg do 16 znaków	Kod potwierdzonego wyrobu medycznego/Kod naprawy	Odpowiada kodowi przekazanemu na zleceniu na zaopatrzenie albo kodowi wypracowanemu w oparciu o przekazane dane dotyczące soczewek okularowych/naprawianego wyrobu
		umiejsc	0-1	1 duża litera	Umiejscowienie wyrobu	Zaopatrzenie: L – Lewostronne P – Prawostronne
6	wydany-kod-przedm		1 1z		Wskazanie wydanego wyrobu, którego dotyczy problem	Może wystąpić wyłącznie gdy weryfikacja@etap='R'

Poziom w hierarchii	Element	Atrybut	Krot ność	Format [wart. Dom.]	Opis	Dodatkowe wyjaśnienia, ograniczenia i zależności
		kod-wydanego-przedm	1	Ciąg do 16 znaków	Kod wydanego wyrobu medycznego/Kod naprawy	
		umiejsc	0-1	1 duża litera	Umiejscowienie wyrobu	Zaopatrzenie: L – Lewostronne P – Prawostronne
		id-prod-handl	0-1	Liczba(12,0)	Id produktu handlowego	
3	dod-informacje		0-n		Dodatkowe informacje przekazywane z systemu NFZ	np. Dodatkowe informacje dla świadczeniobiorcy braku możliwości potwierdzania uprawnień przez NFZ i konieczności ich potwierdzenia u realizatora poprzez okazanie odpowiedniego do tytułu uprawnień dokumentu potwierdzającego to uprawnienie lub złożenie stosownego oświadczenia (taka możliwość dotyczy wybranych tytułów uprawnień)
		adresat	1	1 Duża litera	Adresat dodatkowych informacji	P – pacjent (wystąpić może wyłącznie dla etapu Z) W – wystawca zlecenia (wystąpić może wyłącznie dla etapu Z) R – realizator zlecenia (wystąpić może wyłącznie dla etapu P, R)
		opis	1	Do 1000 znaków	Treść informacji	
3	upraw-dod		0-1		Przekazywane, gdy pacjent posiada uprawnienia dodatkowe	
		upraw-dod-kod	1	Ciąg do 6 znaków	Uprawnienia dodatkowe pacjenta	Zgodnie ze rozporządzeniem Ministra Zdrowia w sprawie zakresu niezbędnych informacji gromadzonych przez świadczeniodawców, szczegółowego sposobu rejestrowania tych informacji oraz ich przekazywania podmiotom zobowiązanym do finansowania świadczeń ze środków publicznych (kody uprawnień dodatkowych mające zastosowanie do zleceń na zaopatrzenie)
4	upraw-dod-dok		0-1		Dane dokumentu potwierdzającego uprawnienie dodatkowe	Wymagane w przypadkach innych niż zlecenie naprawy

Poziom w hierarchii	Element	Atrybut	Krot ność	Format [wart. Dom.]	Opis	Dodatkowe wyjaśnienia, ograniczenia i zależności
		rodzaj-dokumentu	1	Ciąg do 20 znaków	Rodzaj dokumentu potwierdzającego uprawnienie dodatkowe pacjenta	Zgodnie ze słownikiem publikowanym przez NFZ
		nr-dokumentu	0-1	Ciąg do 20 znaków	Numer dokumentu potwierdzającego dodatkowe uprawnienia	Wymagane w przypadku, gdy istnieje
		data-wystawienia	1	Data	Data wystawienia dokumentu potwierdzającego dodatkowe uprawnienia	
		data-waznosci	0-1	Data	Data ważności dokumentu potwierdzającego dodatkowe uprawnienia	Wymagane w przypadku, gdy została określona w dokumencie
		bezterminowy	1	1 duża litera	Czy dokument potwierdzający dodatkowe uprawnienia jest bezterminowy	Przyjmuje wartości T – tak N - nie
		npwz	0-1	7 cyfr	Nr prawa wykonywania zawodu lekarza, który wystawił dokument	Przekazywane w przypadku dokumentów będących zaświadczeniami lekarskimi np. w przypadku zaświadczenia 47DN
3	potw-uprawnień		0-1		Dane dotyczące sposobu potwierdzenia uprawnień świadczeniobiorcy	Zawiera informacje, dla których została dokonana weryfikacja zlecenia
		tytul-uprawn	1	do 3 znaków	Tytuł uprawnień pacjenta od świadczeń finansowanych przez NFZ	Zgodnie z tabelą nr 8 załącznika nr 3 do rozporządzenia Ministra Zdrowia sprawie zakresu niezbędnych informacji gromadzonych przez świadczeniodawców, szczegółowego sposobu rejestrowania tych informacji oraz ich przekazywania podmiotom zobowiązanym do finansowania świadczeń ze środków publicznych W przypadku, gdy tytuł uprawnienia potwierdzony poprzez złożenie oświadczenia lista tytułów ograniczona to tytułów, dla których można składać oświadczenia
4	oswiadczenie		1 1z		Występuje, gdy pacjent złożył oświadczenie o posiadanym prawie do świadczeń	
		data-	1	Data	Data złożenia oświadczenia	

Poziom w hierarchii	Element	Atrybut	Krotność	Format [wart. Dom.]	Opis	Dodatkowe wyjaśnienia, ograniczenia i zależności
		oswiadczenia				
		osoba-sklad	1	Liczba(1,0)	Osoba składająca oświadczenie	Przyjmuje jedną z wartości: 1 – świadczeniobiorca 2 – przedstawiciel ustawowy 3 – opiekun prawny 4 – opiekun faktyczny 5 – pełnomocnik
4	dokument		1 1z		Dokument poświadczający prawo do świadczeń	
		rodzaj	1	Liczba(4,0)	Rodzaj dokumentu potwierdzającego uprawnienia świadczeniobiorcy do świadczeń	Wg słownika typów dokumentów publikowanego przez Fundusz Adekwatny do tytułu uprawnień przekazanego w potw-uprawnien-realizator@tytul-uprawn
		numer	0-1	do 40 znaków	Numer dokumentu	Przekazywany, gdy dany rodzaj dokumentu posiada numer
		data-wyst	0-1	data		
		data-wazn-od	0-1	data		Przekazywany, gdy dokumentu posiadał określoną datę początkową okresu ważności
		data-wazn-do	0-1	data		Przekazywany, gdy dokumentu posiadał określoną datę końca okresu ważności
5	dokument-ue		0-1		Dane dodatkowe dotyczące dokumentu potwierdzającego uprawnienie do świadczeń w ramach przepisów o koordynacji	
		panstwo	1	2 znaki	Kod państwa odpowiedzialnego za ubezpieczenie lub finansowanie świadczeń	Według normy PN-ISO 3166-1 alfa 2
		id-osoby	1	do 30 znaków	Identyfikator pacjenta – Personal Identification Number (PIN)	
		kod-inst	1	do 10 znaków	Numer identyfikacyjny instytucji właściwej osoby uprawnionej do świadczeń na podstawie przepisów o koordynacji	Numer instytucji na dokumencie upoważniającym jest to pierwszy człon (przed myślnikiem) symbolu instytucji właściwej na dokumencie.

Poziom w hierarchii	Element	Atrybut	Krotność	Format [wart. Dom.]	Opis	Dodatkowe wyjaśnienia, ograniczenia i zależności
		akronim-nazwy	0-1	do 25 znaków	Akronim nazwy instytucji właściwej	Dla numeru identyfikacyjnego instytucji jest to drugi człon symbolu instytucji właściwej na dokumencie.
		id-inst-cwu	0-1	do 30 znaków	Identyfikator instytucji właściwej w słowniku CWU	Nie występuje, tylko jeśli instytucja nie jest jeszcze wpisana do CWU.
1	Signature		0-1		Element zawierający unikalny podpis komunikatu odpowiedzi	

Dokument anulowania zlecenia

Dokument generowany jest w systemie dedykowanym dla osoby uprawnionej do wystawienia zlecenia lub w systemie OW NFZ.

Przeznaczeniem dokumentu jest anulowanie zlecenia na zaopatrzenie w całości bądź wskazanego niewykorzystanego okresu, w przypadku zaopatrzenia comiesięcznego.

Anulować zlecenie może tylko podmiot, który zlecenie wystawił lub OW NFZ na wniosek pacjenta.

Anulowanie zlecenie jest możliwe, o ile zlecenie nie zostało pobrane do realizacji,

Poziom w hierarchii	Element	Atrybut	Krotność	Format [wart. Dom.]	Opis	Dodatkowe wyjaśnienia, ograniczenia i zależności
0	dokument-zpo		1		Główny element komunikatu	Format dedykowany do przekazywania informacji o zleceniu do systemu NFZ
		xmlns	1	Stała wartość	Identyfikator przestrzeni nazw	https://ezwm.nfz.gov.pl/xml/e-zpo/dok-anulowania-zlec/v2.1
		typ-nad	1	1 znak	Typ identyfikatora nadawcy	S – świadczeniodawca L – osoba uprawniona indywidualnie P - płatnik

Poziom w hierarchii	Element	Atrybut	Krotność	Format [wart. Dom.]	Opis	Dodatkowe wyjaśnienia, ograniczenia i zależności
		ow-nad	1	2 cyfry	Kod systemu OW NFZ, który nadał identyfikator nadawcy	Przyjmuje wartości: 01..17 01-16 Systemy dziedziczne OW NFZ 17 – System Obsługi Leczenia Uzdrawiskowego (wartość dopuszczalna tylko w przypadku gdy typ-nad = „S”)
		id-nad	1	do 24 znaków	Identyfikator nadawcy	Nadany zgodnie z zasadami ustalonymi przez płatnika W przypadku: typ-nad = S jest to kod świadczeniodawcy nadany w systemie wynikającym z wartości atrybutu ow-nad typ-nad = L jest to kod techniczny osoby personelu w rejestrze personelu nadany w systemie wynikającym z wartości atrybutu ow-nad typ-nad = P jest kod OW NFZ od 01-16
		id-inst-nad	1	do 38 znaków	Identyfikator instalacji systemu informatycznego nadawcy komunikatu	Jest to identyfikator systemu informatycznego świadczeniodawcy lub podmiotu pośredniczącego, nadany zgodnie z zasadami ustalonymi przez płatnika.
		id-tech-dokumentu	1	Ciąg do 38 znaków	Unikalny identyfikator dokumentu wg nadawcy	Służy do identyfikacji dokumentu między systemami nadawcy i płatnika
		nr-wersji	1	Liczba(4,0)	Nr wersji dokumentu	Liczba >= 1
		data-gen	1	Data + czas	Data + czas generacji dokumentu w danej wersji w systemie nadawcy	
1	zlecenie		1		Dane identyfikujące dokument zlecenia w systemie NFZ	
		nr-zlecenia-nfz	1	Ciąg do 17 znaków	Nr zlecenia nadany w systemie NFZ	Nr zlecenia służący do identyfikacji zlecenia między wszystkimi podmiotami w szczególności służy do rozliczeń realizatora z NFZ.
2	dane-anulowania		1			
		data-anulowania	1	Data	Data anulowania zlecenia	
		tryb-	1	1 znak	Tryb anulowania zlecenia	C – anulowanie częściowo zrealizowanego zlecenia

Poziom w hierarchii	Element	Atrybut	Krotkość	Format [wart. Dom.]	Opis	Dodatkowe wyjaśnienia, ograniczenia i zależności
		anulowania		[K]		(tryb dostępny tylko dla zaopatrzenia comiesięcznego – K – anulowanie zgłoszenia kompletnego (niezrealizowanego))
		przyczyna	1	Ciąg od 1 do 500 znaków	Przyczyna anulowania zgłoszenia	
3	mies-anulowania		0-1		Miesiąc, miesiące, którego/których dotyczy anulowanie.	Przekazywane wyłącznie w przypadku wyrobów zaopatrzenia comiesięcznego i dotyczy sytuacji, w której anulowanie dotyczy rezygnacji z realizacji zgłoszenia, które częściowo zostało już zrealizowane. Przekazany okres nie może wykraczać poza okres zaopatrzenia na który wystawiono zlecenie.
		mies-od	1	Rok + miesiąc	Pierwszy miesiąc anulowanego zaopatrzenia	W formacie RRRR-MM Musi być miesiącem następnym od ostatniej realizacji częściowej
		lb-mies	1	Liczba(1,0)	Liczba miesięcy pozostałe dotąd niezrealizowane	Liczba z przedziału <1;6>. Musi obejmować ostatni miesiąc, którego dotyczy anulowane zlecenie
3	podmiot-anulujący-zlecenia		1 1z		Dotyczy sytuacji, gdy zlecenie jest anulowane przez osobę uprawnioną do wystawienia zlecenia	Podmiotem anulującym zlecenie może być wyłącznie ten podmiot, który wystawił zlecenie
		nazwa	1	Ciąg do 255 znaków	Nazwa zakładu podmiotu leczniczego	
		regon	1	9 lub 14 cyfr	REGON zakładu podmiotu leczniczego anulującego zlecenie	
4	swd		0-1		Dane świadczeniodawcy	Zgodny z danymi przekazanymi w zleceniu
		ow-nfz	1	2 cyfry	Kod OW NFZ świadczeniodawcy, który anuluje zlecenie	Przyjmuje wartości: 01 ..17
		kod-swd	1	Do 24 znaków	Kod świadczeniodawcy w systemie OW NFZ	

Poziom w hierarchii	Element	Atrybut	Krotność	Format [wart. Dom.]	Opis	Dodatkowe wyjaśnienia, ograniczenia i zależności
4	osoba-uprawniona		1		Dane osoby uprawnionej, która anuluje zlecenie	
		typ-pers-zlec	0-1	do 2 cyfr [11]	Rodzaj numeru NPWZ	Przyjmuje jedną z wartości: 11 - lekarz 5 - felczer 6 - fizjoterapeuta 18 - pielęgniarka 19 – położna
		id-zlec	1	do 24 znaków	Numer Prawa Wykonywania Zawodu	Odpowiedni do typu
		nazwisko	1	Od 1 do 40 znaków	Nazwisko osoby	
		imie	1	Od 1 do 32 znaków	Imię osoby	
3	ow-anulowania-zlecenia		1 1z		Dotyczy sytuacji, gdy zlecenie jest anulowane przez OW NFZ	
		ow-nfz	1	2 cyfry	Kod OW NFZ, który anuluje zlecenie	Przyjmuje wartości: 01 ..16
1	Signature		0-1		Element zawierający unikalny podpis komunikatu	

Dokument pobrania zlecenia do realizacji

Dokument generowany jest w systemie dedykowanym dla realizatora zaopatrzenia w wyroby medyczne. Przeznaczeniem dokumentu jest zlecenie operacji pobrania zlecenia na zaopatrzenie do realizacji. Pobranie zlecenia możliwe jest tylko dla zlecenia pozytywnie zweryfikowanego.

Poziom w hierarchii	Element	Atrybut	Krotność	Format [wart. Dom.]	Opis	Dodatkowe wyjaśnienia, ograniczenia i zależności
0	dokument-zpo		1		Główny element komunikatu	Format dedykowany do przekazywania informacji o zleceniu do systemu NFZ
		xmlns	1	Stała wartość	Identyfikator przestrzeni nazw	https://ezwm.nfz.gov.pl/xml/e-zpo/dok-pobrania-real/v2.1
		typ-nad	1	1 znak	Typ identyfikatora nadawcy	S – świadczeniodawca
		ow-nad	1	2 cyfry	Kod systemu OW NFZ, który nadał identyfikator nadawcy	Przyjmuje wartości: 01..16
		id-nad	1	do 24 znaków	Identyfikator nadawcy	Nadany zgodnie z zasadami ustalonymi przez płatnika Jest to kod świadczeniodawcy nadany w systemie wynikającym z wartości atrybutu ow-nad
		id-inst-nad	1	do 38 znaków	Identyfikator instalacji systemu informatycznego nadawcy komunikatu	Jest to identyfikator systemu informatycznego świadczeniodawcy lub podmiotu pośredniczącego, nadany zgodnie z zasadami ustalonymi przez płatnika.
		id-tech-dokumentu	1	Ciąg do 38 znaków	Unikalny identyfikator dokumentu wg nadawcy	Służy do identyfikacji dokumentu między systemami nadawcy i płatnika
		nr-wersji	1	Liczba(4,0)	Nr wersji dokumentu	Liczba >= 1
		data-gen	1	Data + czas	Data + czas generacji dokumentu w danej wersji w systemie nadawcy	
1	zlecenie		1		Dane identyfikujące dokument pobrania zlecenia do realizacji	
		nr-zlecenia-nfz	1	Ciąg do 17 znaków	Nr zlecenia nadany w systemie NFZ	Nr zlecenia służący do identyfikacji zlecenia między wszystkimi podmiotami w szczególności służy do rozliczeń realizatora z NFZ.
		kod-dostepu	1	8 lub 11 cyfr	Kod dostępu do danych zlecenia	Kodem dostępu do zlecenia o przekazany numerze, dającym możliwość realizatorowi przyjęcia zlecenia do realizacji jest a) W przypadku zleceń, które wystawiono z identyfikatorem świadczeniobiorcy typu

Poziom w hierarchii	Element	Atrybut	Krotność	Format [wart. Dom.]	Opis	Dodatkowe wyjaśnienia, ograniczenia i zależności
						PESEL jest numer PESEL b) W pozostałych przypadkach Data urodzenia pacjenta przekazana w formacie RRRRMMDD Dane powyższe ustalane są na podstawie pierwszej strony zlecenia
2	dane-pobrania		1			
		data-pobrania	1	Data	Data pobrania zlecenia do realizacji	
		czesciowa-realizacja	1	1 duża litera	Sposób realizacji	Przyjmuje wartości T – tak – może wystąpić tylko dla zleceń comiesięcznych N – nie
3	mies-realizacji		0-1		Miesiąc, miesiące, którego/których będą realizowane	Wymagane i przekazywane wyłącznie w przypadku wyrobów zaopatrzenia comiesięcznego Przekazany okres nie może wykraczać poza okres zaopatrzenia na który wystawiono zlecenie
		mies-od	1	Rok + miesiąc	Pierwszy miesiąc realizowanego zaopatrzenia	W formacie RRRR-MM Nie może być wcześniejszy niż miesiąc wynikający z daty pobrania zlecenia do realizacji
		lb-mies	1	Liczba(1,0)	Liczba miesięcy które będą realizowane	Liczba z przedziału <1;6>
3	podmiot-realizacji-zlecenia		1			
		nazwa	1	Ciąg do 255 znaków	Nazwa świadczeniodawcy realizującego zlecenie	
		regon	1	9 lub 14 cyfr	REGON świadczeniodawcy realizującego zlecenie	
4	swd		1		Dane świadczeniodawcy	
		ow-nfz	1	2 cyfry	Kod OW NFZ świadczeniodawcy, który realizuje zlecenie	Przyjmuje wartości: 01 ..16

Poziom w hierarchii	Element	Atrybut	Krot ność	Format [wart. Dom.]	Opis	Dodatkowe wyjaśnienia, ograniczenia i zależności
		kod-swd	1	Do 24 znaków	Kod świadczeniodawcy w systemie OW NFZ	
5	umowa-z-nfz		1		Identyfikacja umowy z zakresu zaopatrzenia w wyroby medyczne w ramach której realizowane jest zlecenie	
		nr-umowy	1	Do 24 znaków	Nr umowy z OW NFZ	Umowa zawarta z OW NFZ, którego kod przekazano w atrybucie swd@ow-nfz Umowa musi obowiązywać w dniu przyjęcia zlecenia do realizacji i być umową zawartą w rodzaju Zaopatrzenie w wyroby medyczne
3	miejsce-realizacji-zlecenia		1			
		kod-tech-miejsca	1	Liczba (12;0)	Kod techniczny miejsca udzielania świadczeń	Miejsce udzielania świadczeń musi być miejscem udzielania świadczeń wskazanym w pozycji umowy obowiązującej w dniu przyjęcia zlecenia do realizacji
		nazwa-miej	1	Do 250 znaków	Nazwa miejsca udzielania świadczeń	
4	adres		1		Adres miejsca udzielania świadczenia opieki zdrowotnej, a w przypadku osób wykonujących działalność leczniczą wyłącznie w miejscu wezwania – adres miejsca przyjmowania wezwań i miejsca przechowywania dokumentacji medycznej,	
		kod-poczt	1	Do 10 znaków	Kod pocztowy	W formacie 00-000, gdy kod-kraju = 'PL'
		miescowosc	1	Od 1 do 100 znaków	Miejscowość	
		ulica	0-1	Do 207 znaków	Ulica	
		nr-domu	1	Od 1 do 9 znaków	Nr domu	
		nr-lokalu	0-1	Do 32 znaków	Nr lokalu	
		kod-kraju	0-1	Ciąg 2 znaków [PL]	Kod państwa	Według normy PN-ISO 3166-1 alfa 2

Poziom w hierarchii	Element	Atrybut	Krotkość	Format [wart. Dom.]	Opis	Dodatkowe wyjaśnienia, ograniczenia i zależności
3	upraw-dod-brak-zmian		1 1z		Przekazywane, gdy Realizator nie wprowadzał zmian w uprawnieniach dodatkowych pacjenta	
3	brak-dod-upr		1 1z		Przekazanie informacji o braku uprawnień dodatkowych pacjenta	
3	upraw-dod		1 1z		Przekazywane, gdy pacjent przedstawił Realizatorowi dokument potwierdzający uprawnienie dodatkowe	
		upraw-dod-kod	1	Ciąg do 6 znaków	Uprawnienia dodatkowe pacjenta	Zgodnie ze rozporządzeniem Ministra Zdrowia w sprawie zakresu niezbędnych informacji gromadzonych przez świadczeniodawców, szczegółowego sposobu rejestrowania tych informacji oraz ich przekazywania podmiotom zobowiązanym do finansowania świadczeń ze środków publicznych (kody uprawnień dodatkowych mające zastosowanie do zleceń na zaopatrzenie)
4	upraw-dod-dok		0-1		Dane dokumentu potwierdzającego uprawnienie dodatkowe	Wymagane w przypadkach innych niż zlecenie naprawy
		rodzaj-dokumentu	1	Ciąg do 20 znaków	Rodzaj dokumentu potwierdzającego uprawnienie dodatkowe pacjenta	Zgodnie ze słownikiem publikowanym przez NFZ
		nr-dokumentu	0-1	Ciąg do 20 znaków	Numer dokumentu potwierdzającego dodatkowe uprawnienia	Wymagane w przypadku, gdy istnieje
		data-wystawienia	1	Data	Data wystawienia dokumentu potwierdzającego dodatkowe uprawnienia	
		data-waznosci	0-1	Data	Data ważności dokumentu potwierdzającego dodatkowe uprawnienia	Wymagane w przypadku, gdy została określona w dokumencie
		bezterminowy	1	1 duża litera	Czy dokument potwierdzający dodatkowe uprawnienia jest bezterminowy	Przyjmuje wartości T – tak N - nie
		npwz	0-1	7 cyfr	Nr prawa wykonywania zawodu lekarza, który	Przekazywane w przypadku dokumentów będących

Poziom w hierarchii	Element	Atrybut	Krotność	Format [wart. Dom.]	Opis	Dodatkowe wyjaśnienia, ograniczenia i zależności
					wystawił dokument	zaświadczeniami lekarskimi np. w przypadku zaświadczenia 47DN
3	potw-uprawnien-realizator		0-1		<p>Dane dotyczące sposobu potwierdzenia uprawnień świadczeniobiorcy do świadczeń u realizatora przekazywane wtedy, gdy elektroniczne potwierdzenie w systemie płatnika uprawnień spotkało się z odmową</p> <p>Przekazanie tej sekcji jest jednoznaczne z potwierdzeniem uprawnień do świadczeń przez realizatora.</p> <p>Brak tej sekcji przy jednoczesnej odmowie potwierdzenia uprawnień w systemie płatnika uniemożliwi przyjęcia zlecenia do realizacji i odmowę potwierdzenia realizacji zlecenia czego skutkiem może być odmowa refundacji zlecenia przez NFZ.</p>	<p>Uprawnienie pacjenta do świadczeń finansowanych przez NFZ. Wymagane i przekazywane w przypadku, gdy system NFZ odmówi potwierdzenia prawa do świadczeń (potw-uprawnien-nfz@wynik='O') i pacjent przedstawił realizatorowi dokument potwierdzający posiadanie uprawnienia do świadczeń finansowanych przez Fundusz albo złoży u niego stosowne oświadczenie</p> <p>Przekazanie sposobu potwierdzenia uprawnień zawsze wymagane, gdy identyfikator świadczeniobiorcy inny niż PESEL</p>
		tytul-uprawn	1	do 3 znaków	Tytuł uprawnień pacjenta od świadczeń finansowanych przez NFZ	<p>Zgodnie z tabelą nr 8 załącznika nr 3 do rozporządzenia Ministra Zdrowia sprawie zakresu niezbędnych informacji gromadzonych przez świadczeniodawców, szczegółowego sposobu rejestrowania tych informacji oraz ich przekazywania podmiotom zobowiązanym do finansowania świadczeń ze środków publicznych</p> <p>W przypadku, gdy tytuł uprawnienia potwierdzony poprzez złożenie oświadczenia lista tytułów ograniczona to tytułów, dla których można składać oświadczenia</p>
4	oswiadczenie		1 1z		Występuje, gdy pacjent złożył oświadczenie o posiadanym prawie do świadczeń	
		data-oswiadczenia	1	Data	Data złożenia oświadczenia	

Poziom w hierarchii	Element	Atrybut	Krotność	Format [wart. Dom.]	Opis	Dodatkowe wyjaśnienia, ograniczenia i zależności
		osoba-sklad	1	Liczba(1,0)	Osoba składająca oświadczenie	Przyjmuje jedną z wartości: 1 – świadczeniobiorca 2 – przedstawiciel ustawowy 3 – opiekun prawny 4 – opiekun faktyczny 5 – pełnomocnik
4	dokument		1 1z		Dokument poświadczający prawo do świadczeń	
		rodzaj	1	Liczba(4,0)	Rodzaj dokumentu potwierdzającego uprawnienia świadczeniobiorcy do świadczeń	Wg słownika typów dokumentów publikowanego przez Fundusz Adekwatny do tytułu uprawnień przekazanego w potw-uprawnien-realizator@tytul-uprawn
		numer	0-1	do 40 znaków	Numer dokumentu	Przekazywany, gdy dany rodzaj dokumentu posiada numer
		data-wyst	0-1	data		
		data-wazn-od	0-1	data		Przekazywany, gdy dokumentu posiadał określoną datę początkową okresu ważności
		data-wazn-do	0-1	data		Przekazywany, gdy dokumentu posiadał określoną datę końca okresu ważności
5	dokument-ue		0-1		Dane dodatkowe dotyczące dokumentu potwierdzającego uprawnienie do świadczeń w ramach przepisów o koordynacji	
		panstwo	1	2 znaki	Kod państwa odpowiedzialnego za ubezpieczenie lub finansowanie świadczeń	Według normy PN-ISO 3166-1 alfa 2
		id-osoby	0-1	do 30 znaków	Identyfikator pacjenta – Personal Identification Number (PIN)	Wymagane przekazanie w przypadku, gdy zlecenie zostało wystawione z innym typem identyfikatora pacjenta niż jego PIN
		kod-inst	1	do 10 znaków	Numer identyfikacyjny instytucji właściwej osoby uprawnionej do świadczeń na podstawie przepisów o koordynacji	Numer instytucji na dokumencie upoważniającym jest to pierwszy człon (przed myślnikiem) symbolu instytucji właściwej na dokumencie.

Poziom w hierarchii	Element	Atrybut	Krotność	Format [wart. Dom.]	Opis	Dodatkowe wyjaśnienia, ograniczenia i zależności
		akronim-nazwy	0-1	do 25 znaków	Akronim nazwy instytucji właściwej	Dla numeru identyfikacyjnego instytucji jest to drugi człon symbolu instytucji właściwej na dokumencie.
		id-inst-cwu	0-1	do 30 znaków	Identyfikator instytucji właściwej w słowniku CWU	Nie występuje, tylko jeśli instytucja nie jest jeszcze wpisana do CWU.
1	Signature		0-1		Element zawierający unikalny podpis komunikatu	

Dokument żądania potwierdzenia realizacji zlecenia

Dokument generowany jest w systemie dedykowanym dla realizatora zaopatrzenia w wyroby medyczne.

Przeznaczeniem dokumentu jest żądanie potwierdzenia realizacji zlecenia wcześniej pobranego do realizacji.

Poziom w hierarchii	Element	Atrybut	Krotność	Format [wart. Dom.]	Opis	Dodatkowe wyjaśnienia, ograniczenia i zależności
0	dokument-zpo		1		Główny element komunikatu	Format dedykowany do przekazywania do systemu NFZ informacji o realizacji zlecenia
		xmlns	1	Stała wartość	Identyfikator przestrzeni nazw	https://ezwm.nfz.gov.pl/xml/e-zpo/dok-realizacji/v2.1
		typ-nad	1	1 znak	Typ identyfikatora nadawcy	S – świadczeniodawca
		ow-nad	1	2 cyfry	Kod systemu OW NFZ, który nadał identyfikator nadawcy	Przyjmuje wartości: 01..16
		id-nad	1	do 24 znaków	Identyfikator nadawcy	Nadany zgodnie z zasadami ustalonymi przez płatnika

Poziom w hierarchii	Element	Atrybut	Krot ność	Format [wart. Dom.]	Opis	Dodatkowe wyjaśnienia, ograniczenia i zależności
						Jest to kod świadczeniodawcy nadany w systemie wynikającym z wartości atrybutu ow-nad
		id-inst-nad	1	do 38 znaków	Identyfikator instalacji systemu informatycznego nadawcy komunikatu	Jest to identyfikator systemu informatycznego świadczeniodawcy lub podmiotu pośredniczącego, nadany zgodnie z zasadami ustalonymi przez płatnika.
		id-tech-dokumentu	1	Ciąg do 38 znaków	Unikalny identyfikator dokumentu wg nadawcy	Służy do identyfikacji dokumentu między systemami nadawcy i płatnika
		nr-wersji	1	Liczba(4,0)	Nr wersji dokumentu	Liczba >= 1
		data-gen	1	Data + czas	Data + czas generacji dokumentu w danej wersji w systemie nadawcy	
1	zlecenie		1		Identyfikacja zlecenia	
		nr-zlecenia-nfz	1	Ciąg do 17 znaków	Nr zlecenia nadany w systemie NFZ	Nr zlecenia służący do identyfikacji zlecenia między wszystkimi podmiotami w szczególności służy do rozliczeń realizatora z NFZ.
		kod-dostepu	1	8 lub 11 cyfr	Kod dostępu do danych zlecenia	Kodem dostępu do zlecenia o przekazanym numerze, dającym możliwość realizatorowi realizacji zlecenia jest a) W przypadku zleceń, które wystawiono z identyfikatorem świadczeniobiorcy typu PESEL jest numer PESEL b) W pozostałych przypadkach Data urodzenia pacjenta przekazana w formacie RRRRMMDD Dane powyższe ustalane są na podstawie pierwszej strony zlecenia
2	dane-realizacji		1		Dane realizacji	
		data-pobrania	1	Data	Data przyjęcia zlecenia do realizacji	Musi odpowiadać wartości atrybutu przekazanej w ramach pobrania zlecenia do realizacji
		czesciowa-	1	1 duża litera	Sposób realizacji	Przyjmuje wartości

Poziom w hierarchii	Element	Atrybut	Krot ność	Format [wart. Dom.]	Opis	Dodatkowe wyjaśnienia, ograniczenia i zależności
		realizacja				T – tak – może wystąpić tylko dla zleceń comiesięcznych N – nie Musí odpowiadać wartości atrybutu przekazanej w ramach pobrania zlecenia do realizacji
3	mies-realizacji		0-1		Miesiąc, miesiące, którego/których będą realizowane	Wymagane i przekazywane wyłącznie w przypadku wyrobów zaopatrzenia comiesięcznego Musí odpowiadać elementowi przekazanemu w ramach operacji pobrania zlecenia do realizacji, która poprzedzała obecną operację realizacji zlecenia
		mies-od	1	Rok + miesiąc	Pierwszy miesiąc realizowanego zaopatrzenia	W formacie RRRR-MM Musí odpowiadać wartości atrybutu przekazanej w dokumencie pobrania zlecenia do realizacji
		lb-mies	1	Liczba(1,0)	Liczba miesięcy które będą realizowane	Musí odpowiadać wartości atrybutu przekazanej w dokumencie pobrania zlecenia do realizacji Liczba z przedziału <1,6>
3	podmiot-realizacji-zlecenia		1			
		nazwa	1	Ciąg do 255 znaków	Nazwa świadczeniodawcy realizującego zlecenie	
		regon	1	9 lub 14 cyfr	REGON świadczeniodawcy realizującego zlecenie	
4	swd		1		Dane świadczeniodawcy (realizatora zaopatrzenia)	
		ow-nfz	1	2 cyfry	Kod OW NFZ	Przyjmuje wartości '01' .. '16'
		kod-swd	1	Do 24 znaków	Kod świadczeniodawcy nadany przez OW NFZ	
5	umowa-z-nfz		1		Identyfikacja umowy z zakresu zaopatrzenia w wyroby medyczne w ramach której realizowane jest zlecenie	
		nr-umowy	1	Do 24 znaków	Nr umowy z OW NFZ	Umowa zawarta z OW NFZ, którego kod przekazano w

Poziom w hierarchii	Element	Atrybut	Krot ność	Format [wart. Dom.]	Opis	Dodatkowe wyjaśnienia, ograniczenia i zależności
						<p>atrybucie swd@ow-nfz</p> <p>Umowa musi obowiązywać w dniu realizacji zlecenia do realizacji i być umową zawartą w rodzaju Zaopatrzenie w wyroby medyczne</p>
3	miejsce-realizacji-zlecenia		1		Dane miejsca realizacji zlecenia, w którym zrealizowano zlecenie	Miejsce udzielania świadczeń musi być miejscem udzielania świadczeń wskazanym w pozycji umowy obowiązującej w dniu realizacji zlecenia
		kod-tech	1	Liczba(12,0)	Kod techniczny miejsca udzielania świadczeń	
		nazwa-miej	1	Do 250 znaków	Nazwa miejsca udzielania świadczeń	
3	dane-wyrobu		1 1z		Dane wydawanego wyrobu /wydanych wyrobów	Musi wystąpić dla zleceń nie dotyczących naprawy (dla zleceń jednorazowych lub comiesięcznych)
4	wydany-wyrob		1-4		Wydany/-e wyrób/-y	
		kod-przedm	1	Ciąg do 16 znaków	Kod wyrobu medycznego	<p>Zgodnie z słownikiem płatnika</p> <p>W przypadku, gdy kod potwierdzonego wyrobu dotyczy grupy wyrobów objętych wspólnym limitem atrybut przyjmuje wartość odpowiadającą kodowi wyrobu wydanego należącego do tej grupy.</p> <p>Przykład 1</p> <p>Potwierdzono wyrób P.095 Możliwe wydane wyroby to P.095.S, P.095.Z</p> <p>Przykład 2</p> <p>Potwierdzono wyrób P.096 Możliwe wydane wyroby to P.095.H, P.095.Z</p> <p>W pozostałych sytuacjach wartość atrybutu odpowiada wprost kodowi wyrobu potwierdzonego przez system NFZ</p>

Poziom w hierarchii	Element	Atrybut	Krotkość	Format [wart. Dom.]	Opis	Dodatkowe wyjaśnienia, ograniczenia i zależności
		umiejsc	0-1	1 duża litera	Umiejscowienie zaopatrzenia	Przekazywane obligatoryjne dla wyrobów medycznych wymagających określenia umiejscowienia zaopatrzenia Zaopatrzenie: L - Lewostronne P - Prawostronne
		kwota-refundacji	1	liczba (8,2)	Kwota refundacji	Liczba >= 0
		kwota-dopłaty	1	liczba (8,2)	Kwota dopłaty ze strony pacjenta	Liczba >= 0
5	zmiana-limitu		0-1		Informacja o zmianach limitu finansowania wyrobu medycznego	Przekazywane tylko w sytuacji, gdy dokument przekazywany w trybie rejestracji wstecznej (z powodu niedostępności systemu w momencie wydania wyrobu). Dotyczy sytuacji, gdy zmieniony został limit finansowania w porównaniu do wyznaczonego przez system na moment ostatej weryfikacji zlecenia.
6	przyczyna-zmiany		1-n			
		przyczyna	1	1 duża litera	Zmiana limitu wynika ze zmiany wieku pacjenta	Przyjmuje wartości W – zmiana spowodowana zmianą wieku pacjenta D – zmiana spowodowana zmianą uprawnień dodatkowych S – zmiana spowodowana zmianą parametrów wyrobu medycznego w słowniku wg płatnika R – zmiana spowodowana zmianą kodu wyrobu medycznego przez Realizatora (dotyczy wyrobów, gdzie taka zmiana przez realizatora jest dopuszczalna) I – zmiana spowodowana inną przyczyną
		opis	0-1	Ciąg do 1000 znaków		Wymagane w przypadku, gdy przyczyna = 'I'
5	wydany-prod-handl		1-n		Wydany produkt handlowy	
		id-prod-handl	0-1	liczba (12,0)	Identyfikator produktu handlowego	
		wytworca	1	Ciąg do 40 znaków	Nazwa wytwórcy wydanego produktu	

Poziom w hierarchii	Element	Atrybut	Krotność	Format [wart. Dom.]	Opis	Dodatkowe wyjaśnienia, ograniczenia i zależności
		model	1	Ciąg do 40 znaków	Nazwa modelu wydanego produktu	
		nazwa-handlowa	1	Ciąg do 500 znaków	Nazwa handlowa wydanego produktu	
		nr-seryjny	0-1	Ciąg do 40 znaków	Numer seryjny	
		lb-wyd-sztuk	1	Liczba (4,0)	Liczba wydanych sztuk wyrobu	Liczba >= 1
		cena-det-szt	1	Liczba (16,2)	Cena detaliczna za sztukę wyrobu	Liczba > 0
		mies-od	0-1	Rok + miesiąc	Pierwszy miesiąc realizowanego zaopatrzenia	W formacie RRRR-MM Musi odpowiadać wartości atrybutu przekazanej w dokumencie pobrania zlecenia do realizacji
		lb-mies	0-1	Liczba(1,0)	Liczba miesięcy które będą realizowane	Musi odpowiadać wartości atrybutu przekazanej w dokumencie pobrania zlecenia do realizacji Liczba z przedziału <1,6>
3	dane-naprawy		1z		Dane naprawy	Musi wystąpić dla zleceń dotyczących naprawy. Nie może wystąpić dla zleceń nie dotyczących naprawy.
		kod-naprawy	1	Ciąg do 16 znaków	Kod naprawy wyrobu medycznego	Zgodnie z słownikiem płatnika
		opis- -naprawy-	1	Ciąg do 1000 znaków	Opis naprawianego wyrobu wraz z opisem naprawy	
		kwota-refundacji	1	liczba (8,2)	Kwota refundacji	Liczba >= 0
		kwota-dopłaty	1	liczba (8,2)	Kwota dopłaty ze strony pacjenta	Liczba >= 0
		okres-gwarancji	1	Liczba(2,0)	Okres gwarancji w miesiącach	Liczba >= 0
3	potwierdzenie-wydania		1		Potwierdzenie wydania wyrobu medycznego	
		data-wydania	1	Data	Data wydania zlecenia	

Poziom w hierarchii	Element	Atrybut	Krotność	Format [wart. Dom.]	Opis	Dodatkowe wyjaśnienia, ograniczenia i zależności
		nazwisko	1	Ciąg do 40 znaków	Nazwisko / nazwiska osoby wydającej wyrób medyczny	
		imie	1	Ciąg do 32 znaków	Imię / imiona osoby wydającej wyrób medyczny	
3	potwierdzenie-odbioru		0-1		Potwierdzenie odbioru wyrobu medycznego	
		data-odbioru	1	Data	Data odbioru zlecenia	
4	odbiorca-pacjent		1 1z		Dostępne w sytuacji, gdy osobą odbierającą jest pacjent, którego dotyczy zlecenie	
4	odbiorca-inna-osoba		1 1z		Dostępne w sytuacji, gdy osobą odbierającą jest inna osoba niż pacjent, którego dotyczy zlecenie	
		typ-id-osoby	1	Ciąg do 2 znaków	Typ identyfikatora osoby	Możliwe wartości atrybutu: P – PESEL D - seria i numer dowodu osobistego (w przypadku, gdy osoba nie ma nadanego numeru PESEL lub osobistego numeru Identyfikacyjnego) T - seria i numer paszportu (w przypadku, gdy osoba nie ma nadanego numeru PESEL lub osobistego numeru Identyfikacyjnego) I - nazwa, seria i numer innego dokumentu stwierdzającego tożsamość (w przypadku, gdy osoba nie ma nadanego numeru PESEL lub osobistego numeru identyfikacyjnego)
		typ-id-nazwa	0-1	Ciąg do 100 znaków	Nazwa innego dokumentu potwierdzającego tożsamość	Wymagane i dopuszczalny tylko w przypadku typ-id-osoby = 'I'
		typ-id-kod-kraju	0-1	Ciąg 2 znaków	Kod kraju wydania innego dokumentu potwierdzającego tożsamość	Zalecane w przypadku, gdy typ-id-osoby inny niż 'P' celem identyfikacji kraju wystawcy dokumentu Według normy PN-ISO 3166-1 alfa 2
		id-osoby	1	Do 30 znaków	Identyfikator osoby odbierającej wyrób medyczny	
		nazwisko	1	Ciąg do 40 znaków	Nazwisko / nazwiska osoby odbierającej wyrób medyczny	

Poziom w hierarchii	Element	Atrybut	Krot ność	Format [wart. Dom.]	Opis	Dodatkowe wyjaśnienia, ograniczenia i zależności
		imie	1	Ciąg do 32 znaków	Imię / imiona osoby odbierającej wyrób medyczny	
1	Signature		0-1		Element zawierający unikalny podpis komunikatu	

Dokument wycofania pobrania do realizacji zlecenia lub wycofania potwierdzenia realizacji zlecenia

Dokument generowany jest w systemie dedykowanym dla realizatora zaopatrzenia w wyroby medyczne lub w szczególnych sytuacjach w systemie OW NFZ.

Przeznaczeniem dokumentu jest zlecenie operacji wycofania pobrania zlecenia lub wycofania potwierdzenia realizacji na zaopatrzenie do realizacji.

Wycofanie pobrania jest możliwe jeśli realizacja nie jest potwierdzona i nie jest w trakcie potwierdzania.

Wycofanie potwierdzenie realizacji jest możliwe jeśli realizacja jest potwierdzona (przeszła pozytywnie weryfikacje) lub jest w trakcie potwierdzania. Funkcja ta jest możliwa do wykonania tylko przez określony w systemie czas liczony od potwierdzenia realizacji i jest przeznaczona wyłącznie dla sytuacji, gdzie popełniono błąd podczas ewidencji. Po wycofaniu potwierdzenia realizacji, status realizacji zlecenia to pobrany (wycofanie potwierdzenia realizacji nie powoduje wycofania pobrania).

Poziom w hierarchii	Element	Atrybut	Krot ność	Format [wart. Dom.]	Opis	Dodatkowe wyjaśnienia, ograniczenia i zależności
0	dokument-zpo		1		Główny element komunikatu	Format dedykowany do przekazywania informacji o zleceniu do systemu NFZ
		xmlns	1	Stała wartość	Identyfikator przestrzeni nazw	https://ezwm.nfz.gov.pl/xml/e-zpo/dok-wycofanie-pobrania-lub-potw/v2.1
		typ-nad	1	1 znak	Typ identyfikatora nadawcy	S – świadczeniodawca P – płatnik
		ow-nad	1	2 cyfry	Kod OW NFZ, który nadał identyfikator	Przyjmuje wartości: 01..16

Poziom w hierarchii	Element	Atrybut	Krot ność	Format [wart. Dom.]	Opis	Dodatkowe wyjaśnienia, ograniczenia i zależności
					nadawcy	
		id-nad	1	do 24 znaków	Identyfikator nadawcy	Nadany zgodnie z zasadami ustalonymi przez płatnika W przypadku: typ-nad = S jest to kod świadczeniodawcy nadany w systemie wynikającym z wartości atrybutu ow-nad typ-nad = P jest kod OW NFZ od 01-16
		id-inst-nad	1	do 38 znaków	Identyfikator instalacji systemu informatycznego nadawcy komunikatu	Jest to identyfikator systemu informatycznego świadczeniodawcy lub podmiotu pośredniczącego, nadany zgodnie z zasadami ustalonymi przez płatnika.
		id-tech-dokumentu	1	Ciąg do 38 znaków	Unikalny identyfikator dokumentu wg nadawcy	Służy do identyfikacji dokumentu między systemami nadawcy i płatnika
		nr-wersji	1	Liczba(4,0)	Nr wersji dokumentu	Liczba >= 1
		data-gen	1	Data + czas	Data + czas generacji dokumentu w danej wersji w systemie nadawcy	
1	zlecenie		1		Dane identyfikujące dokument zlecenia w systemie NFZ	
		nr-zlecenia-nfz	1	Ciąg do 17 znaków	Nr zlecenia nadany w systemie NFZ	Nr zlecenia służący do identyfikacji zlecenia między wszystkimi podmiotami w szczególności służy do rozliczeń realizatora z NFZ.
2	dane-wycofania		1			
		tryb-wycofania	1	1 znak	Tryb wycofania	Tryb wycofania. Przyjmuje wartości: P – wycofanie pobrania do realizacji (jeśli status realizacji jest pobrany) R – wycofanie potwierdzenia realizacji (jeśli status potwierdzenia realizacji jest w trakcie lub zakończono pozytywnie).
		data-wycofania	1	Data	Data wycofania	
		czesciowa-	1	1 duża litera	Sposób realizacji wskazany w trakcie pobrania	Przyjmuje wartości

Poziom w hierarchii	Element	Atrybut	Krotność	Format [wart. Dom.]	Opis	Dodatkowe wyjaśnienia, ograniczenia i zależności
		realizacja			zlecenia do realizacji	T – tak – może wystąpić tylko dla zleceń comiesięcznych N – nie Musi być zgodny z trybem realizacji wskazanym w trakcie pobrania zlecenia do realizacji
		przyczyna	1	Ciąg od 1 do 500 znaków	Przyczyna wycofania	
3	mies-wycofania		0-1		Miesiąc, miesiące, którego/których dotyczy wycofanie.	Przekazywane wyłącznie w przypadku wyrobów zaopatrzenia comiesięcznego i dotyczy sytuacji, w której wycofanie dotyczy realizacji częściowej. Przekazany okres nie może wykraczać poza okres zaopatrzenia na który wystawiono zlecenie.
		mies-od	1	Rok + miesiąc	Pierwszy miesiąc z okresu pobranego do realizacji, którego dotyczy wycofanie	W formacie RRRR-MM. Musi być zgodna z miesiącem wskazanym w trakcie pobrania do realizacji
		lb-mies	1	Liczba(1,0)	Liczba miesięcy pobranych do realizacji, których dotyczy wycofanie	Liczba z przedziału <1;6>. Musi być zgodne z liczbą miesięcy wskazaną w trakcie pobrania do realizacji
3	podmiot-wycofujący		1 1z			
		nazwa	1	Ciąg do 255 znaków	Nazwa świadczeniodawcy realizującego zlecenie	
		regon	1	9 lub 14 cyfr	REGON świadczeniodawcy realizującego zlecenie	
4	swd		0-1		Dane świadczeniodawcy	
		ow-nfz	1	2 cyfry	Kod OW NFZ świadczeniodawcy, który pobrał zlecenie do realizacji	Przyjmuje wartości: 01 ..16
		kod-swd	1	Do 24 znaków	Kod świadczeniodawcy w systemie OW NFZ	
3	ow-		1		Dotyczy sytuacji, gdy wycofanie dokonał	Możliwe dla wycofania pobrania do realizacji lub

Poziom w hierarchii	Element	Atrybut	Krotność	Format [wart. Dom.]	Opis	Dodatkowe wyjaśnienia, ograniczenia i zależności
	wycofujący		1z		operator OW NFZ	potwierdzenia realizacji.
		ow-nfz	1	2 cyfry	Kod OW NFZ, który wycofał	Przyjmuje wartości: 01 ..16
1	Signature		0-1		Element zawierający unikalny podpis komunikatu	

Dokument zlecenia naprawy

Dokument generowany jest w systemie OW NFZ.

Przeznaczeniem dokumentu jest przekazanie do systemu NFZ informacji o zleceniu naprawy na zaopatrzenie celem potwierdzenia.

Poziom w hierarchii	Element	Atrybut	Krotność	Format [wart. Dom.]	Opis	Dodatkowe wyjaśnienia, ograniczenia i zależności
0	dokument-zpo		1		Główny element komunikatu	Format dedykowany do przekazywania informacji o zleceniu do systemu NFZ
		xmlns	1	Stała wartość	Identyfikator przestrzeni nazw identyfikujących typ i wersję dokumentu	https://ezwm.nfz.gov.pl/xml/e-zpo/dok-zlecenia-naprawy/v2.1
		typ-nad	1	1 znak	Typ identyfikatora nadawcy	P - płatnik
		ow-nad	1	2 cyfry	Kod systemu OW NFZ, który nadał identyfikator nadawcy	Przyjmuje wartości: 00..16
		id-nad	1	do 24 znaków	Identyfikator nadawcy	Kod OW NFZ od 01-16
		id-inst-nad	1	do 38 znaków	Identyfikator instalacji systemu informatycznego nadawcy komunikatu	Jest to identyfikator systemu informatycznego świadczeniodawcy lub podmiotu pośredniczącego, nadany zgodnie z zasadami ustalonymi przez płatnika.
		id-tech-	1	Ciąg do 38	Unikalny identyfikator dokumentu wg nadawcy	Służy do identyfikacji dokumentu między systemami

Poziom w hierarchii	Element	Atrybut	Krot ność	Format [wart. Dom.]	Opis	Dodatkowe wyjaśnienia, ograniczenia i zależności
		dokumentu		znaków		nadawcy i płatnika
		nr-wersji	1	Liczba(4,0)	Nr wersji danych dokumentu	
		data-gen	1	Data + czas	Data + czas generacji dokumentu w danej wersji w systemie nadawcy	
1	zlecenie		1		Dane identyfikujące zlecenie naprawy w systemie NFZ	
		nr-zlecenia-nfz	0-1	Ciąg do 17 znaków	Nr zlecenia naprawy nadany w systemie NFZ	Nr zlecenia naprawy nadany przez system NFZ, służący do identyfikacji zlecenia między wszystkimi podmiotami w szczególności służy do rozliczeń realizatora z NFZ. Wymagany, jeśli dotyczy dokumentu zlecenia naprawy już zarejestrowanego w systemie NFZ.
2	pacjent		1			
		typ-id-osoby	1	Ciąg do 2 znaków	Typ identyfikatora osoby	Możliwe wartości atrybutu: P – PESEL R – Personal Identification Number (dla pacjentów uprawnionych do świadczeń na podstawie przepisów o koordynacji) D - seria i numer dowodu osobistego (w przypadku, gdy osoba nie ma nadanego numeru PESEL lub osobistego numeru Identyfikacyjnego) T - seria i numer paszportu (w przypadku, gdy osoba nie ma nadanego numeru PESEL lub osobistego numeru Identyfikacyjnego) I - nazwa, seria i numer innego dokumentu stwierdzającego tożsamość (w przypadku, gdy osoba nie ma nadanego numeru PESEL lub osobistego numeru identyfikacyjnego)
		typ-id-nazwa	0-1	Ciąg do 100 znaków	Nazwa innego dokumentu potwierdzającego tożsamość	Wymagane i dopuszczalny tylko w przypadku typ-id-osoby = 'I'
		typ-id-kod-kraju	0-1	Ciąg 2 znaków	Kod kraju wydania innego dokumentu potwierdzającego tożsamość	Zalecane w przypadku, gdy typ-id-osoby inny niż 'P' celem identyfikacji kraju wystawcy dokumentu Według normy PN-ISO 3166-1 alfa 2

Poziom w hierarchii	Element	Atrybut	Krotność	Format [wart. Dom.]	Opis	Dodatkowe wyjaśnienia, ograniczenia i zależności
		id-osoby	1	Do 30 znaków	Identyfikator osoby	
		nazwisko	1	Ciąg do 40 znaków	Nazwisko / nazwiska osoby	
		imie	1	Ciąg do 32 znaków	Imię / imiona osoby	
		data-ur	0-1	Data	Data urodzenia osoby	Wymagane, gdy pacjent@typ-id-osoby różny od 'P'
		plec	0-1	Ciąg 1 znak	Płeć osoby	Wymagane, gdy pacjent@typ-id-osoby różny od 'P' Zgodnie z normą ISO 5218
3	potw-uprawnien		0-1		Dodatkowe dane umożliwiające potwierdzenie uprawnień świadczeniobiorcy do świadczeń w sytuacji, gdy świadczenie jest realizowane w ramach przepisów o koordynacji	Wymagane i obecnie wykorzystywane wyłącznie gdy świadczenie jest realizowane w ramach przepisów o koordynacji
		tytul-uprawn	1	do 3 znaków	Tytuł uprawnień pacjenta do świadczeń finansowanych przez NFZ	Zgodnie z tabelą nr 8 załącznika nr 3 do rozporządzenia Ministra Zdrowia sprawie zakresu niezbędnych informacji gromadzonych przez świadczeniodawców, szczegółowego sposobu rejestrowania tych informacji oraz ich przekazywania podmiotom zobowiązanym do finansowania świadczeń ze środków publicznych W przypadku, gdy tytuł uprawnienia potwierdzony poprzez złożenie oświadczenia lista tytułów ograniczona to tytułów, dla których można składać oświadczenia
4	dokument		1		Dokument poświadczający prawo do świadczeń	
		rodzaj	1	Liczba(4,0)	Rodzaj dokumentu potwierdzającego uprawnienia świadczeniobiorcy do świadczeń	Wg słownika typów dokumentów publikowanego przez Fundusz Adekwatny do tytułu uprawnień przekazanego w potw-uprawnien-realizator@tytul-uprawn
		numer	0-1	do 40 znaków	Numer dokumentu	Przekazywany, gdy dany rodzaj dokumentu posiada numer

Poziom w hierarchii	Element	Atrybut	Krot ność	Format [wart. Dom.]	Opis	Dodatkowe wyjaśnienia, ograniczenia i zależności
		data-wyst	0-1	data		
		data-wazn-od	0-1	data		Przekazywany, gdy dokumentu posiadał określoną datę początkową okresu ważności
		data-wazn-do	0-1	data		Przekazywany, gdy dokumentu posiadał określoną datę końca okresu ważności
5	dokument-ue		0-1		Dane dodatkowe dotyczące dokumentu potwierdzającego uprawnienie do świadczeń w ramach przepisów o koordynacji	
		panstwo	1	2 znaki	Kod państwa odpowiedzialnego za ubezpieczenie lub finansowanie świadczeń	Według normy PN-ISO 3166-1 alfa 2
		id-osoby	0-1	do 30 znaków	Identyfikator pacjenta – Personal Identification Number (PIN)	Wymagane przekazanie w przypadku, gdy zlecenie zostało wystawione z innym typem identyfikatora pacjenta niż jego PIN
		kod-inst	1	do 10 znaków	Numer identyfikacyjny instytucji właściwej osoby uprawnionej do świadczeń na podstawie przepisów o koordynacji	Numer instytucji na dokumencie upoważniającym jest to pierwszy człon (przed myślnikiem) symbolu instytucji właściwej na dokumencie.
		akronim-nazwy	0-1	do 25 znaków	Akronim nazwy instytucji właściwej	Dla numeru identyfikacyjnego instytucji jest to drugi człon symbolu instytucji właściwej na dokumencie.
		id-inst-cwu	0-1	do 30 znaków	Identyfikator instytucji właściwej w słowniku CWU	Nie występuje, tylko jeśli instytucja nie jest jeszcze wpisana do CWU.
3	upraw-dod		0-1		Informacje o uprawnieniu dodatkowym świadczeniobiocy	
		upraw-dod-kod	1	Ciąg do 6 znaków	Uprawnienia dodatkowe pacjenta	Zgodnie ze rozporządzeniem Ministra Zdrowia w sprawie zakresu niezbędnych informacji gromadzonych przez świadczeniodawców, szczegółowego sposobu rejestrowania tych informacji oraz ich przekazywania podmiotom zobowiązanym do finansowania świadczeń ze środków publicznych (kody uprawnień dodatkowych mające zastosowanie do zleceń na zaopatrzenie)
4	upraw-dod-dok		0-1		Dane dokumentu potwierdzającego uprawnienie	

Poziom w hierarchii	Element	Atrybut	Krot ność	Format [wart. Dom.]	Opis	Dodatkowe wyjaśnienia, ograniczenia i zależności
					dotkowe	
		rodzaj-dokumentu	1	Ciąg do 20 znaków	Rodzaj dokumentu potwierdzającego uprawnienie dodatkowe pacjenta	Zgodnie ze słownikiem publikowanym przez NFZ
		nr-dokumentu	0-1	Ciąg do 20 znaków	Numer dokumentu potwierdzającego dodatkowe uprawnienia	Wymagane w przypadku, gdy istnieje
		data-wystawienia	1	Data	Data wystawienia dokumentu potwierdzającego dodatkowe uprawnienia	
		bezterminowy	1	1 duża litera	Czy dokument potwierdzający dodatkowe uprawnienia jest bezterminowy	Przyjmuje wartości T – tak N - nie
		data-waznosc	0-1	Data	Data ważności dokumentu potwierdzającego dodatkowe uprawnienia	Wymagane w przypadku, gdy została określona w dokumencie
		npwz	0-1	7 cyfr	Nr prawa wykonywania zawodu lekarza, który wystawił dokument	Przekazywane w przypadku dokumentów będących zaświadczeniami lekarskimi np. w przypadku zaświadczenia 47DN
2	okreslenie-wyrob-med		1		Określenie wyrobu medycznego będącego przedmiotem naprawy	
		kod-mz	1	Ciąg do 16 znaków	Grupa i liczba porządkowa naprawianego wyrobu medycznego zgodnie z rozporządzeniem MZ	Zawartość w formacie zgodnym ze słownikiem płatnika
3	jest-zlecenie		1z			
		nr-zlecenia-nfz	1	Ciąg do 24 znaków	Kod zlecenia eZWM lub kod wniosku, którego dotyczy naprawa	Numer ewidencyjny zlecenia na podstawie, którego wydano wyrób, który podlega naprawie
3	brak-zlecenia		1z			Brak możliwości wskazania nr-zlecenia na podstawie, którego wydano wyrób, który podlega naprawie.

Poziom w hierarchii	Element	Atrybut	Krot ność	Format [wart. Dom.]	Opis	Dodatkowe wyjaśnienia, ograniczenia i zależności
		przyczyna	1	Od 10 znaków do 1000 znaków	Przyczyna braku możliwości wskazania nr-zlecenia na podstawie, które wydanego wyrób, który podlega naprawie	
3	wyrob-med		1		Naprawiany wyrób i uzasadnienie naprawy	
		kod-przedm	1	Ciąg do 16 znaków	Kod wyrobu medycznego	Zgodnie z słownikiem płatnika
		nazwa-przedm	1	Ciąg do 250 znaków	Nazwa wyrobu medycznego	Zgodnie z słownikiem płatnika
		id-prod-handl	0-1	liczba (12,0)	Identyfikator produktu handlowego	
		wytworca	1	Ciąg do 40 znaków	Nazwa wytwórcy wydanego produktu	
		model	1	Ciąg do 40 znaków	Nazwa modelu wydanego produktu	
		nazwa-handlowa	1	Ciąg do 500 znaków	Nazwa handlowa wydanego produktu	
		nr-seryjny	0-1	Ciąg do 40 znaków	Numer seryjny	
		uzasadnienie-jedn-dane-med-swiadczeniobiorcy	1	Ciąg do 500 znaków	Uzasadnienie obejmujące jednostkowe dane medyczne świadczeniobiorcy	
4	umiejscowienie		0-1		Informacje dotyczące umiejscowienia zaopatrzenia	Wymagane w przypadku wyrobu medycznego wymagającego określenia umiejscowienia zaopatrzenia (Zgodnie z cechami wyrobu medycznego w słowniku płatnika) Nie przekazanie elementu skutkuje zaznaczeniem na wydruku zlecenia opcji 'Nie dotyczy'

Poziom w hierarchii	Element	Atrybut	Krotność	Format [wart. Dom.]	Opis	Dodatkowe wyjaśnienia, ograniczenia i zależności
		lewostronne	1	1 duża litera	Czy zaopatrzenie lewostronne	T – tak N – nie
		prawostronne	1	1 duża litera	Czy zaopatrzenie prawostronne	T – tak N – nie
2	dane-dt-wystawienia		1		Dane dotyczące wystawienia zlecenia naprawy	
		data-wystawienia	1	Data	Data wystawienia zlecenia naprawy	
1	Signature		0-1		Element zawierający unikalny podpis komunikatu	