



Ministerstwo
Zdrowia

NFZ

Narodowy Fundusz Zdrowia



**Leczenie
za granicą**

10 pytań
do **NFZ**

1. Planowane leczenie za granicą, co warto wiedzieć?

Jeżeli pacjent planuje poddać się leczeniu za granicą, to aby zostało ono sfinansowane przez NFZ konieczne jest:

- Uzyskanie zgody Prezesa NFZ – przed leczeniem.
- Zweryfikowanie, czy zakres leczenia, które ma zostać wykonane za granicą, wymaga uzyskania zgody Prezesa NFZ.

Wyjątkiem są sytuacje, gdy pacjent chce uzyskać zwrot kosztów za leczenie² na zasadach wynikających z tzw. dyrektywy transgranicznej. Wówczas powinien najpierw sprawdzić, czy leczenie znajduje się na liście³. Jeśli nie jest ono wymienione, zgoda Prezesa NFZ nie jest wymagana. Za takie leczenie najpierw jednak należy zapłacić, a następnie wystąpić o zwrot.



2. Czym jest zgoda Prezesa NFZ na leczenie za granicą?

Zgoda Prezesa NFZ to decyzja administracyjna wydawana na wniosek zainteresowanego przed rozpoczęciem leczenia. Na podstawie decyzji Prezes NFZ może skierować pacjenta za granicę na ściśle określone leczenie lub badania diagnostyczne.

Decyzja Prezesa NFZ wydawana jest po przeprowadzeniu przez NFZ postępowania wyjaśniającego w sprawie wniosku, które ma potwierdzić spełnienie wymaganych prawem przesłanek.

Przesłanki zostały określone w ustawie o świadczeniach opieki zdrowotnej, tj. w:

- art. 42f (tzw. decyzja dyrektywowa)
- art. 42i (tzw. decyzja koordynacyjna)
- art. 42j (decyzja wydana na podstawie przepisu prawa krajowego).



ZESKANUJ KOD QR I PRZECZYTAJ
PODSTAWY PRAWNE



¹ Według stanu prawnego na dzień publikacji.

² <https://www.nfz.gov.pl/dla-pacjenta/nasze-zdrowie-w-ue/swiadczenia-udzielane-w-ramach-opieki-transgranicznej/>

³ § 3 rozporządzenia Ministra Zdrowia z dnia 3 września 2020 r. w sprawie wykazu świadczeń opieki zdrowotnej wymagających uprzedniej zgody Prezesa NFZ (Dz.U. z 2020 poz. 1556)

3. Kiedy Prezes może wyrazić zgodę na skierowanie pacjenta na planowane leczenie za granicą?

By uzyskać zgodę na planowane leczenie za granicą, pacjent składa wniosek do NFZ. Jeśli powodem jest:

- 1 brak możliwości przeprowadzenia leczenia lub badań diagnostycznych w Polsce, to NFZ w postępowaniu wyjaśniającym musi potwierdzić, że:
 - leczenie lub badanie diagnostyczne nie może zostać przeprowadzone w Polsce
 - leczenie jest świadczeniem gwarantowanym, czyli znajduje się w wykazie świadczeń gwarantowanych
 - leczenie jest niezbędne dla poprawy stanu zdrowia lub ratowania życia pacjenta.
- 2 długi czas oczekiwania na uzyskanie leczenia lub badań diagnostycznych w Polsce, to NFZ w postępowaniu wyjaśniającym musi potwierdzić, że:
 - pacjent jest zapisany na listę oczekujących na wykonanie świadczenia opieki zdrowotnej
 - pacjent nie może uzyskać w Polsce leczenia w terminie uzasadnionym z medycznego punktu widzenia, uwzględniającym jego aktualny stan zdrowia oraz prawdopodobny przebieg choroby (zachodzi tzw. przesłanka kolejkowa)
 - leczenie jest świadczeniem gwarantowanym, czyli znajduje się w wykazie świadczeń gwarantowanych.

Ważne! Świadczenia, które udzielane są w ramach prowadzonych badań klinicznych lub eksperymentów, nie są świadczeniami gwarantowanymi i nie można uzyskać na nie zgody.

4. W jakich państwach można się leczyć i jakie koszty możemy pokryć?

	Zbyt długi czas oczekiwania na leczenie w Polsce		Brak możliwości leczenia w Polsce
	art. 42f	art. 42i	art. 42j
Państwo leczenia	<ul style="list-style-type: none"> leczenie w państwach UE/EOG 	<ul style="list-style-type: none"> leczenie w państwach UE/EFTA oraz w Zjednoczonym Królestwie 	<ul style="list-style-type: none"> leczenie może zostać przeprowadzone w dowolnym państwie
Typ placówki	<ul style="list-style-type: none"> leczenie mogą przeprowadzić placówki prywatne lub działające w ramach publicznego systemu opieki zdrowotnej 	<ul style="list-style-type: none"> leczenie mogą przeprowadzić wyłącznie placówki działające w ramach publicznego systemu opieki zdrowotnej 	<ul style="list-style-type: none"> leczenie mogą przeprowadzić placówki prywatne lub działające w ramach publicznego systemu opieki zdrowotnej
Rodzaj świadczeń	<ul style="list-style-type: none"> dotyczy wyłącznie świadczeń gwarantowanych w Polsce 	<ul style="list-style-type: none"> dotyczy wyłącznie świadczeń gwarantowanych w Polsce 	<ul style="list-style-type: none"> dotyczy wyłącznie świadczeń gwarantowanych w Polsce
Rozliczenie kosztów	<ul style="list-style-type: none"> pacjent opłaca leczenie samodzielnie pozytywna decyzja Prezesa NFZ (zgoda uprzednia) jest warunkiem ubiegania się o zwrot kosztów opłaconego leczenia 	<ul style="list-style-type: none"> pozytywna decyzja Prezesa NFZ (zgoda) jest warunkiem wydania formularza S2 stanowiącego podstawę do rozliczenia kosztów leczenia między państwami 	<ul style="list-style-type: none"> pozytywna decyzja Prezesa NFZ (zgoda) jest warunkiem opłacenia przez nas w całości kosztów leczenia (na podstawie faktury lub formularza S2)
Koszty pacjenta	<ul style="list-style-type: none"> zwrot dotyczy jedynie tej części kosztów leczenia, która odpowiada wysokości, jaką NFZ, MZ lub wojewoda zapłaciłby polskiemu świadczeniodawcy za leczenie w Polsce. 	<ul style="list-style-type: none"> pacjent ponosi koszty współpłacenia obowiązujące w państwie leczenia 	<ul style="list-style-type: none"> pokrywamy całe koszty leczenia objętego decyzją Prezesa NFZ
Transport do Polski	<ul style="list-style-type: none"> brak możliwości pokrycia kosztów transportu do/z miejsca udzielania świadczeń za granicą 	<ul style="list-style-type: none"> możemy pokryć koszty transportu do/z miejsca udzielenia świadczeń za granicą (w przypadkach uzasadnionych stanem zdrowia) 	<ul style="list-style-type: none"> możemy pokryć koszty transportu do/z miejsca udzielenia świadczeń za granicą (w przypadkach uzasadnionych stanem zdrowia)

EFTA – Europejskie Stowarzyszenie Wolnego Handlu EOG – Europejski Obszar Gospodarczy

5. Jak wypełnić wniosek do Prezesa NFZ?

Wniosek do Prezesa NFZ o przeprowadzenie leczenia poza granicami kraju wypełniany jest przez pacjenta składającego wniosek oraz lekarza. Pacjent wypełnia części I, B, II i VI wniosku, natomiast lekarz wypełnia część III wniosku.

W pierwszej kolejności pacjent powinien wybrać aktualny i odpowiedni do swojej sytuacji zdrowotnej wzór wniosku.



Jeżeli powodem, dla którego leczenie lub badania diagnostyczne mają być wykonane poza granicami kraju, jest:

- brak możliwości leczenia na terenie kraju, należy wypełnić wzór wniosku nr 1.
- zbyt długi czas oczekiwania na leczenie w kraju, należy wypełnić wzór wniosku nr 2.



ZESKANUJ KOD QR, ABY POBRAĆ WZÓR WNIOSKU NR 1.



ZESKANUJ KOD QR, ABY POBRAĆ WZÓR WNIOSKU NR 2.



Pacjent przekazuje czytelnie wypełniony wniosek lekarzowi, który wypełnia część III.

Do wniosku należy dołączyć kopię dokumentacji medycznej, która:

- odnosi się do leczenia, którego dotyczy wniosek
- potwierdza informacje zawarte we wniosku
- opisuje aktualny stan zdrowia pacjenta.

Jeśli dołączone do wniosku dokumenty zostały sporządzone w języku obcym, należy dołączyć ich tłumaczenie na język polski (nie musi być to tłumaczenie przysięgłe).

Aktualne wzory wniosków oraz szczegółowe informacje dotyczące trybu ich składania i rozpatrywania są dostępne na naszej stronie.



ZESKANUJ KOD QR, ABY DOWIEDZIEĆ SIĘ WIĘCEJ O TRYBIE SKŁADANIA WNIOSKÓW



6. Który lekarz może wypełnić wniosek o leczenie za granicą?

Lekarz wypełniający wniosek musi:

- być lekarzem ubezpieczenia zdrowotnego, tj. wykonywać swój zawód w ramach umowy z NFZ
- być specjalistą w dziedzinie medycyny właściwej ze względu na zakres wnioskowanego leczenia lub badań diagnostycznych
- w przypadku wniosków dotyczących leczenia, którego nie można przeprowadzić w kraju, musi posiadać przynajmniej stopień doktora nauk medycznych.

Ważne! Jeśli wniosek wypełni lekarz, który nie spełnia wymogów, zostanie to uznane za brak formalno-prawny. Wówczas nie będziemy mogli rozpatrzyć tego wniosku.

7. Jak należy złożyć wniosek?

- listownie, na adres: Centrala NFZ, ul. Rakowiecka 26/30, 02-528 Warszawa
- osobiście w Centrali NFZ, adres jw.
- elektronicznie na adres:
 - skrytki ePUAP: /NFZCentrala/skrytkaESP
 - doręczeń elektronicznych: AE:PL-98754-99859-GJBJA-29

Wniosek składany w formie elektronicznej musi być podpisany podpisem elektronicznym, tj.:

- kwalifikowanym podpisem elektronicznym
- podpisem osobistym
- podpisem zaufanym.



8. Ile czasu trzeba czekać na decyzję Prezesa NFZ?

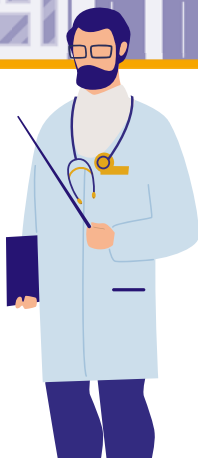
NFZ zobowiązany jest do rozpatrzenia wniosku w sposób wnikliwy i niepozostawiający wątpliwości. Co to oznacza? Przed wydaniem decyzji musi jednoznacznie ustalić, czy przy uwzględnieniu stanu zdrowia pacjenta, zostały spełnione wszystkie przesłanki prawne, które umożliwiają wydanie zgody.

Przy rozpatrywaniu wniosku o planowane leczenie za granicą NFZ:

- zasięga opinii konsultantów w ochronie zdrowia lub innych podmiotów posiadających wiedzę o danym leczeniu
- kontaktuje się z ośrodkiem zagranicznym i określa m.in. przewidywane koszty leczenia.



To, ile czasu pacjent będzie czekał na decyzję, nie zależy tylko od NFZ, ale również od tego, kiedy uzyska on niezbędne opinie i informacje. Dlatego pacjent nie może na wstępie otrzymać dokładnego terminu rozpatrzenia wniosku. Niemniej z uwagi na charakter wniosków, NFZ dąży do tego, by były one rozpatrywane tak szybko, jak jest to możliwe.



9. Jak znaleźć placówkę za granicą, w której można przeprowadzić leczenie?

Zanim pacjent zdecyduje się na leczenie za granicą, w pierwszej kolejności powinien porozmawiać ze swoim lekarzem specjalistą o ewentualnych możliwościach leczenia w kraju, a jeśli nie jest ono możliwe albo zbyt odległe w czasie, o leczeniu poza jego granicami.

Pacjent może również skonsultować się z innymi lekarzami specjalistami, którzy mają wiedzę w tym zakresie albo zasięgnąć informacji u konsultanta wojewódzkiego w danej dziedzinie medycyny.

Listy konsultantów dostępne są na stronach urzędów wojewódzkich, które łatwo znajdziesz na stronie Ministerstwa Zdrowia.



ZESKANUJ KOD QR, ABY ZOBACZYĆ LISTY KONSULTANTÓW



Pamiętaj! W przypadku braku możliwości leczenia w kraju to lekarz wskaże Ci odpowiednią placówkę za granicą. W przypadku zbyt długiego oczekiwania na leczenie w kraju, lekarz może Ci doradzić czy wybrany przez Ciebie ośrodek jest godny polecenia.

Ważne! Informacje znalezione np. w sieci internetowej nie zawsze są wiarygodne. Dlatego wybór placówki zagranicznej, która zaoferowała leczenie, warto skonsultować z lekarzem, który zna Twój stan zdrowia.

10. Kiedy możemy sfinansować koszty transportu związanego z leczeniem za granicą?

W przypadkach niektórych rodzajów wniosków, jeśli jest to uzasadnione stanem zdrowia pacjenta, możemy pokryć koszty transportu do i z miejsca leczenia za granicą.

Wniosek o pokrycie kosztów transportu:

- do miejsca leczenia za granicą składany jest wraz z wnioskiem o leczenie, NFZ w tej samej decyzji rozstrzygnie o zgodzie/odmowie zgody ich pokrycia
- powrotnego, tj. z miejsca leczenia za granicą, można złożyć, gdy stan zdrowia pacjenta będzie wymagał jego przetransportowania do Polski (po leczeniu przeprowadzonym za granicą na podstawie zgody NFZ).



ZESKANUJ KOD QR, ABY ZOBACZYĆ WZÓR WNIOSKU O TRANSPORT POWROTNY



10 pytań
do **NFZ**

**Leczenie
za granicą**



Zeskanuj kod QR, aby wejść na stronę:
www.nfz.gov.pl



Telefoniczna
Informacja Pacjenta
800 190 590

Kontakt w razie pytań:

Telefoniczna Informacja Pacjenta: 800 190 590,
dla osób dzwoniących z zagranicy:
+48 22 125 66 00



Ministerstwo
Zdrowia

NFZ

Narodowy Fundusz Zdrowia